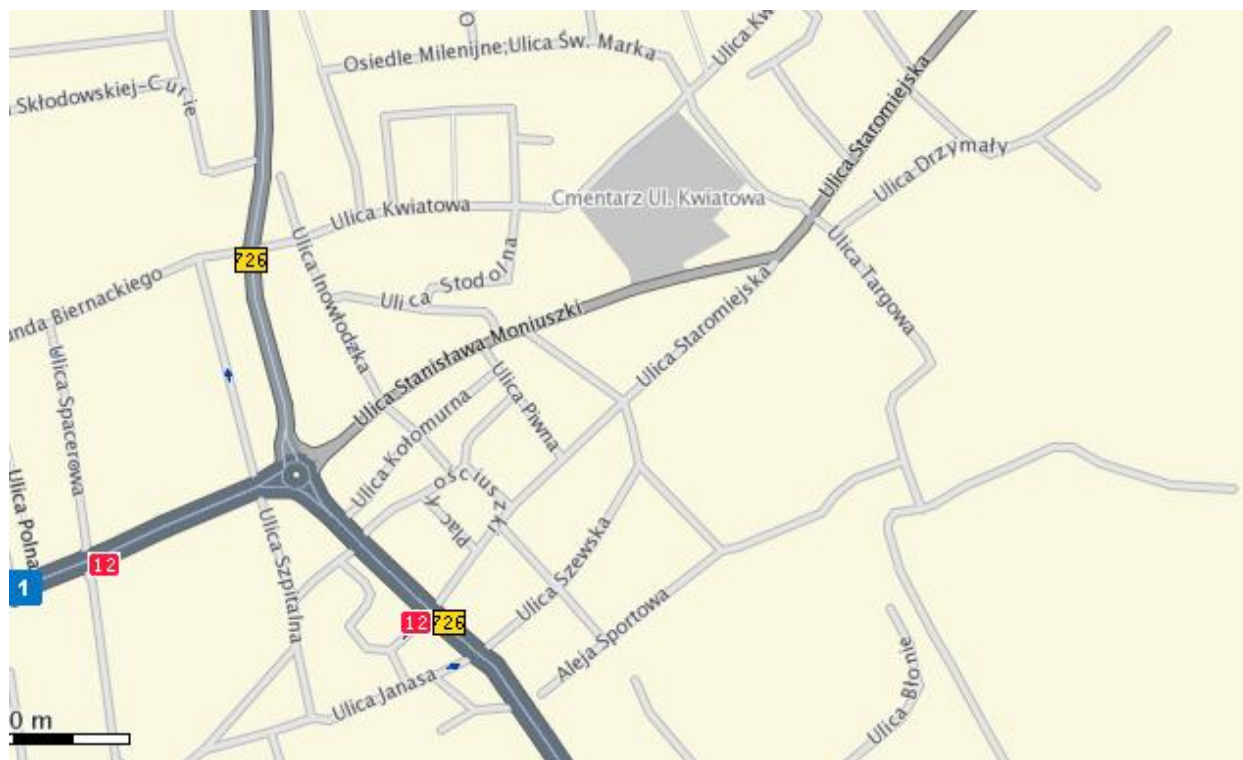


SPACERKIEM PO OPOCZNIE

TRASA SPACEROWA DLA KAŻDEGO



Opracowanie:
Wydział Oświaty i Funduszy Unijnych Starostwa Powiatowego w Opatowie
2011



Trasa I – obiekty:

1. Figura MB z 1921 r., ul. Staromiejska 127.
2. Historia trzech krzyży:
 - Krzyż, rozwidlenie ulic Staromiejskiej i Libiszewskiej,
 - Krzyż, skrzyżowanie ulic Kwiatowej i Libiszewskiej,
 - Krzyż przy "Głębokiej Drodze", ul. Libiszewska,
3. Pałacyk fabrykancki, ul. Staromiejska 6.
4. Pierwszy zakład płytek ceramicznych, ul. Staromiejska 2.
5. ul. Garncarska.
6. Kościół św. Marii Magdaleny, ul. Moniuszki, cmentarz.
7. Figurka Świętego Ducha, róg ul. Inowłodzkiej i Pl. Kilińskiego.
8. ZSS 2 – Tablica pamiątkowa, Pl. Kilińskiego.
9. Tablica pamiątkowa punku kontaktowego Hubala, ul Inowłodzka.
10. Kamienice nr 7 i 8, Pl. Kościuszki.
11. Dom Esterki, Pl. Kościuszki 15.
12. Tablice pamiątkowe Domu Esterki ściana frontowa.
13. Pomnik T. Kościuszki, Pl. Kościuszki.
14. Kościół p.w. św. Bartłomieja, ul. Kościelna 2.
15. Tablica pamiątkowa ku czci ofiar hitleryzmu, róg ul. Szewskiej i Al. Sportowej.
16. Zamek w Opocznie, Pl. Zamkowy 1.
17. Pomnik Nieznanego Żołnierza Pl. Zamkowy.
18. Muzeum Regionalne, Pl. Zamkowy 1.

Do obiektu opisanego na karcie nr 1 można z centrum Opoczna dojechać autobusem MPK nr 2, w kierunku Woli Załężnej.

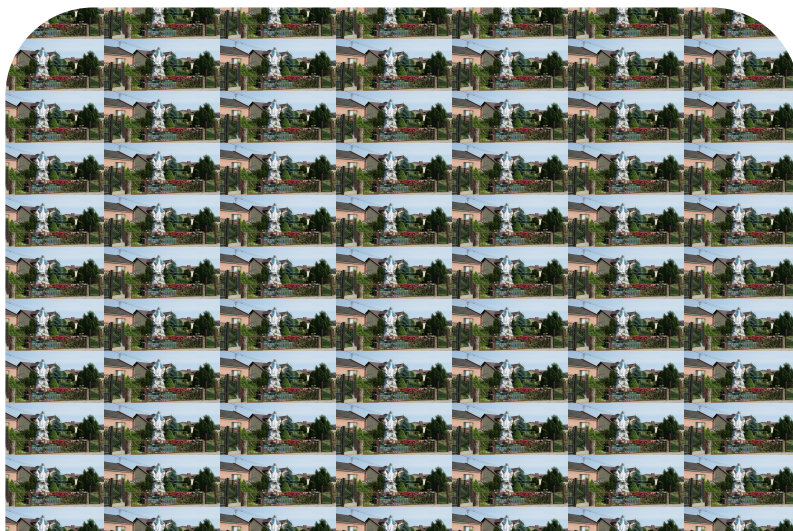
Figura Najświętszej Marii Panny Niepokalanie Poczętej na Chęcińskiej Górze ul. Staromiejska 127

Figura Najświętszej Marii Panny Niepokalanie Poczętej stoi na końcowym odcinku ulicy wyjazdowej z Opoczna. Dalej rozpoczyna się wieś Wola Załączna. Okoliczna ludność zaczęła nazywać to niewielkie wzniesienie Górą Chęcińską na początku XX w., od momentu, kiedy w 1910 r. Aleksander Chęciński wybudował na nim wiatrak i dom.

Istnieje ustny przekaz głoszący, że bardzo dawno temu na tej górze stał kościół, który zapadł się pod ziemię. Wieść ta zrodziła się prawdopodobnie pod wpływem znalezisk archeologicznych. Bowiem na terenie tym, podczas różnych prac ziemnych, znajdowano szczątki naczyń liturgicznych i części uzbrojenia rycerskiego.

Figura Matki Boskiej Niepokalanie Poczętej postawiona została na posesji Katarzyny i Aleksandra Chęcińskich w 1921 r. Małżonkowie mieszkali tu wraz z dwiema córkami. Kiedy córki dorosły, wyjechały do Warszawy, gdzie zdobyły wykształcenie i założyły rodziny. W 1954 r. po śmierci gospodarza, córki zabrały sędziwą matkę do siebie, a ojcowiznę sprzedały Józefowi i Paulinie Pęzowiczom. Niestety zabudowania po rodzinie Chęcińskich nie zachowały się.

Prawie dwumetrowa rzeźba Najświętszej Marii Panny stoi na cokole wyciosanym z kamienia, a ten osadzony został na dwóch kamiennych, dość wysokich stopniach. Na ścianie cokołu, od frontu, wyryty jest napis:



Na którego rogu niskiego płotka znajdują się charakterystyczne, kamienne słupki, ociosane tak, że przypominają pnie drzew.

„O! MATKO NAJŚWIĘTSZA,
WYSŁUCHAJ PŁACZĄCE TWE DZIECI
I BŁAGA CIĘ NARÓD STRAPIONY
WSTAW SIĘ DO BOGA ZA NAMI

FUNDATORZY TEJ FIGURY
KATARZYNA I ALEKSANDER
CHĘCIŃSCY

1921”.

Obecnie cała posiadłość podzielona została między trójkę dzieci państwa Pęzowiczów: Mirosława, Stanisława i Emilię, którzy założyli rodziny i wybudowali swoje domy. Na posesji przy figurce mieszka syn Mirosław z żoną Grażyną.

W maju przy figurze zbiera się okoliczna ludność, by śpiewać pieśni Maryjne.

Historia trzech krzyży

Okolice ulicy Staromiejskiej i Libiszewskiej

Krzyż upamiętniający pomordowanych powstańców styczniowych – na rogu ulic Staromiejskiej i Libiszewskiej

Przy narożniku ulic Staromiejskiej i Libiszewskiej za ogrodzeniem posesji pani Otwinowskiej, wznosi się stalowy krzyż wystawiony w 1985 r. Zastąpił on stary, drewniany krzyż.

Włodzimierz Koperkiewicz podaje, że według miejscowej tradycji krzyż został wzniesiony dla upamiętnienia powstańców 1863 r., rozstrzeliwanych przez Moskali i po-
grzebanych w tym miejscu. Przy wykonywaniu prac ziemnych w tym rejonie zostały od-
kopane liczne kości ludzkie. Ich ilość i ułożenie wskazywały na masowe pochówki. Z oględzin wynikało też, że byli to młodzi ludzie, a w ich czaszkach znajdowały się otwory po kulach. Wykopane szczątki stanowiły potwierdzenie dla ustnych przekazów.



Krzyż na skrzyżowaniu ulic Kwiatowej i Libiszewskiej

Dawniej, w miejscu gdzie stoi krzyż, znajdowały się pola uprawne. Obecne ulice Kwiatowa i Libiszewska były drogami wiodącymi do ziem uprawianych przez rolników. Już w czasie epidemii cholery w 1894 r. stał w tym miejscu drewniany krzyż, do którego w nocy z pochodniami urządzano błagalne procesje.



Wg relacji Pana Włodzimierza Koperkiewicza: w 1905 r., w proteście przeciw władzom carskim, na krzyżu tym powieszona została biało-czerwona flaga narodowa. Podobno zrobili to opoczyńscy socjaliści, którym w tym czasie przewodził Stefan Janas. Flagę zdjęli carscy policjanci. Jeden z nich szczycił się tym do tego stopnia, że przechadzając się po Opocznie w dzień targowy (czwartek) nosił w ręku zwiniętą flagę. Ludzie widzieli, jak jeden z przechodniów wybrał dogodny moment, podbiegł do policjanta, wyszarpnął flagę i zbiegł, mieszając się z tłumem.

Dziś w miejscu zniszczonego drewnianego krzyża okoliczni mieszkańcy ufundowali krzyż metalowy.

Krzyż i kapliczka przy Głębokiej Drodze

Głęboka Droga to przedłużenie ulicy Libiszewskiej. Jest to polna droga, biegnąca wzdłuż wzniesienia, wyrzeźbionego przez spływające po zboczu wody gruntowe i opadowe. W ten sposób wyrzeźbiony wąwóz miejscowa ludność wykorzystwała jako miejsce przejazdu. Na zboczu wzniesienia postawiony jest krzyż, który został ufundowany dla uczczenia pomordowanych powstańców styczniowych. Jest to ten sam krzyż, który pierwotnie stał na rogu ulic Staromiejskiej i Libiszewskiej. Dnia 6 czerwca 1985 r. krzyż został uroczystie zaniesiony do Głębokiej Drogi i ks. kan. Piotr Jaroszek poświęcił go w nowym miejscu.

Krzyż był bardzo stary i z biegiem lat coraz bardziej ulegał zniszczeniu. Kilka razy skracany był na długości pionowej belki, gdyż ziemia niszczyła jej podziemną część. Teraz krzyż jest umocowany w specjalnych betonowych „szczudłach” w taki sposób, że drewniana belka unosi się ponad ziemią. Takie umocowanie służy przedłużeniu żywota krzyża. Do belki pionowej przymocowana została kapliczka ufundowana przez Wandę Ciesielską – Suskiewicz (z d. Miłkowska), która mieszkała na ulicy Staromiejskiej. Kapliczka wykonana była z drewnianych desek. Miała kształt małej budki zwieńczonej dwuspadowym dachem, z krzyżem na szczycie. Od frontu znajdowały się małe ruchome drzwiczki, zamykane za pomocą małego haczyka. Wewnątrz umieszczony był obrazek Matki Bożej Kalwaryjskiej, a obok porcelanowa figurka Matki Bożej, tulącej do łona stojące małe dzieci.

Dzisiaj tej kapliczki już nie ma. Narażona na zgubny wpływ warunków atmosferycznych, uległa zniszczeniu.



Głęboka Droga to miejsce wielu tragicznych wydarzeń, których było milczącym świadkiem.

W 1925 r. Adam Budzyński, ówczesny naczelnik poczty w Opocznie, zastrzelił się tam ze służbowego rewolweru. Na pamiątkę tej tragedii, jego matka Bronisława Budzyńska, powiesiła na drzewie małą kapliczkę. Była to pierwsza forma sakralna umieszczona przy Głębokiej Drodze. Kapliczka ta wisiała jeszcze długo po II wojnie światowej.

Kapliczka ufundowana w 1980 r. przez wspomnianą wyżej Wandę Ciesielską - Suskiewicz, stanęła przy Głębokiej Drodze na pamiątkę i dla uczczenia mieszkańców ulicy Staromiejskiej, poległych 16 stycznia 1945 r. podczas nalotu bombowego. W dniu tym, ludność cywilna mieszkająca w okolicy, szukała schronienia w wąwozie Głębokiej Drogi. Lotnicy radzieccy zauważyli chroniących się ludzi, zniżyli lot i otworzyli ogień. Zginęło wówczas wiele osób, w tym także dzieci. Na początku kapliczka umieszczona była na drewnianym kołku. Ostatecznie zawisła na przeniesionym tu starym krzyżu, upamiętniającym pomordowanych powstańców styczniowych. Z czasem kapliczka rozpadła się, dziś istnieje tylko w pamięci i opowieściach starych ludzi.

Informacje dotyczące kapliczek i krzyży zebrał i opisał opoczyński regionalista pan Włodzimierz Koperkiewicz.

Pałac, willa fabrykancka

ul. Staromiejska 6

Pałac ten wzniesiony został w 1912 r. przez założycieli Zakładów Płytek Ceramicznych - Jana Dziewulskiego i braci: Józefa i Władysława Lange, obok fabryki, przy ul. Staromiejskiej.

Mieściły się w nim biura spółki "Dziewulski i Lange" oraz mieszkania fabrykantów. Dzisiaj ta urokliwa, utrzymana w stylu eklektycznym budowla jest siedzibą władz miejskich.



Początki produkcji wyrobów ceramicznych na terenie Opoczna datuje się na rok 1883. Wtedy, przy ul. Staromiejskiej powstała pierwsza fabryka ceramiczna. Właściwie była to cegielnia pod nazwą „Firma Dziewulski i Bracia Lange”.

Zakład na początku zaspokajał głównie lokalne potrzeby, wykorzystując glinę z pokładów zarówno na własnym terenie, jak i wydobywaną w okolicy dzisiejszej ul. Inowłodzkiej.

Wkrótce odkryto w Opocznie białą glinę i w 1885 r. właściciele firmy zakupili nową działkę, powiększając już istniejącą. Na niej postavili pierwsze, właściwe zabudowania fabryczne. Rozpoczęto produkcję cegły ogniotrwałej, później płytek szamotowych i płytek kamionkowych.

Po kilku latach działalności, w 1898 r. fabrykę przekształcono w spółkę akcyjną – Towarzystwo Akcyjne Dziewulski i Lange. Tak powstała pierwsza na ziemiach polskich fabryka płytek ceramicznych.

Potocznie zakład nazywany był przez opocznian „Dziewulanką”.

Pierwsze zakłady płytek ceramicznych w Opocznie

ul. Staromiejska 2

Wiek XIX nie bez powodu nazywany jest wiekiem pary i elektryczności. To wówczas powstawały pierwsze maszyny parowe i elektryczne, a wraz z nimi pierwsze zmechanizowane zakłady przemysłowe.



Początki zakładów ceramicznych w Opocznie sięgają 1883 roku...

W 1883 r. Jan Dziewulski wraz z braćmi Józefem i Władysławem Lange założyli przy ul. Staromiejskiej fabrykę ceramiczną, a właściwie cegielnię pod nazwą Firma Dziewulski i Bracia Lange. Zakład był mały i zaspokajał głównie lokalne potrzeby, wykorzystując glinę z pokładów na własnym terenie oraz w okolicach dzisiejszej ul. Inowłodzkiej.

W 1885 r. Opoczno znalazło się przy linii kolei żelaznej. To udogodnienie przewozowe, a także zasoby gliny znajdujące się w powiecie opoczyńskim, stworzyły doskonałe warunki dla rozwoju przemysłu ceramicznego.

W tym samym roku właściciele fabryki dokupili działkę, również przy ul. Staromiejskiej, na której wybudowali właściwe zabudowania fabryczne. Rozpoczęto produkcję cegły ogniotrwałej, później płytek szamotowych i płytek kamionkowych. W 1898 r. fabrykę przekształcono w spółkę: Towarzystwo Akcyjne Dziewulski i Lange. Tak powstała pierwsza fabryka płytek ceramicznych na ziemiach polskich.

Początkowo wszystkie biura fabryki opoczyńskiej mieściły się w Opocznie, w zakupionym przez spółkę, pochodzącym z 1803 r. modrzewiowym dworcu przy ul. Cichej 1. W 1912 r. na ul. Staromiejskiej w pobliżu fabryki wybudowano pałacyk, do którego przeniesiono biura. W obu budynkach mieściły się też mieszkania służbowe dla personelu kierowniczego.

Później siedziba zarządu Towarzystwa Akcyjnego Dziewulski i Lange przeniosła się do Warszawy na ul. Mazowiecką 4. Tu również była stała ekspozycja oferty fabryki.



Opoczyńskie płytki od początku cieszyły się wielkim uznaniem, co znalazło potwierdzenie w licznych wyróżnieniach otrzymanych w tamtym czasie. Były to między innymi: 1897 r. - Złoty Medal na wystawie w Kijowie, 1900 r. - Wielki Srebrny Medal na Wszechświatowej Wystawie w Paryżu, 1903 r. - Złoty Medal w Brukseli, 1909 r. - Złoty Medal na wystawie w Jekaterynosławiu.

Potrzeba zapewnienia nowych źródeł i zasobów surowca skłoniła właścicieli do budowy nowej fabryki w Sławiańsku na terenie dzisiejszej Ukrainy. Na przełomie wieków obie fabryki w Opocznie i w Sławiańsku produkowały m. in. różnokolorowe posadzki terakotowe, stopnie, gzymsiki, płytki ścienne, a także cegłę ogniotrwałą szamotową, wyroby szamotowe (np. płyty piekarskie, piecyki) oraz nieglazurowaną porcelanę (np. płyty bębnowe, kule porcelanowe). Wg danych z roku 1909 r. 25% produkcji całej spółki Dziewulski

i Lange sprzedawano w Królestwie Polskim, natomiast 75% w Rosji.

W opoczyńskiej fabryce zatrudniano polskich robotników. W Sławiańsku wyższy personel kierowniczy rekrutował się wyłącznie z Polaków. Fabryki w Opocznie i w Sławiańsku podejmowały różne działania na rzecz swoich robotników. Urządzono dla dzieci szkoły i biblioteki, zapewniano pomoc medyczną, a także bezpłatny dostęp do lekarstw, uruchomiono także kasę robotniczą, którą robotnicy sami zarządzali. W Sławiańsku zorganizowano nawet trzydziestodwuosobową orkiestrę.

Jeszcze przed wybuchem I wojny światowej Towarzystwo Akcyjne Dziewulski i Lange zakupiło kolejną działkę w pobliżu stacji kolejowej przy ul. Piotrkowskiej. Tam postawiono małe piece do wypalania płytek szklanych.

Opoczyńskie zakłady ciągle się rozwijały i unowocześniały. Intensywny rozwój fabryk zahamowały jesienią 1914 r. działania wojenne. Produkcja została wstrzymana, a w budynkach fabrycznych mieściły się magazyny zbożowe.

Dopiero w latach 1922 – 1923 przebudowano zakłady i ponownie uruchomiono produkcję. Nowa spółka początkowo nosiła przedwojenną nazwę i siedzibę miała nadal w Warszawie. Od 1931 r. po kolejnych zmianach przedsiębiorstwo przybrało nazwę Towarzystwo Zakładów Ceramicznych Dziewulski i Lange Spółka Akcyjna.

Podczas II wojny światowej fabryki opoczyńskie kontynuowały produkcję, choć w mocno ograniczonym zakresie. Po wojnie rozpoczął się nowy okres historii zakładów.

Orzeczenie Ministra Przemysłu i Handlu z 24 kwietnia 1949 r. ogłosiło przejęcie na własność państwa 44 przedsiębiorstw, wśród których na drugiej pozycji znalazło się Towarzystwo Zakładów Ceramicznych „Dziewulski i Lange”. Sp. Akc. Opoczno. Nacjonalizacja zakończyła okres istnienia firmy „Dziewulski i Lange”. Powstało wówczas państwo-

we przedsiębiorstwo pod nazwą Fabryka Wyrobów Terakotowych „Opoczno” z siedzibą w Opocznie.

Kolejnym reorganizacjom i przekształceniom fabryki towarzyszyły zmiany nazwy:

- 1951 r. – Opoczyńskie Zakłady Płytek Kamionkowych,
- 1963 r. – Zakłady Płytek Ceramicznych „Opoczno”,
- 1980 r. – Zespół Zakładów Płytek Ceramicznych „Opoczno”
i wreszcie po komercjalizacji:
- od 1998 r. – Opoczno SA.
- obecnie: Opoczno I

Sprzedawane produkty firmuje marka Opoczno.



Rok 2000 - nowoczesny Zakład nr 6 "Opoczno SA"

Jeszcze w 1970 r. katalog zabytków budownictwa przemysłowego w Polsce odnotowywał Zakład nr 1 przy ul. Staromiejskiej, a w nim, jako zachowane zabytki przemysłu:

- dwie lokomobile firmy „Wolf”
- gniotownik,
- budynki przerobowni mas, wypału i suszarni, młynów kulowych, kotłowni z kominem, parterowe magazyny.

Dziś zniknęły zabytkowe maszyny, budynki. Na ulicy Staromiejskiej 2, nad współczesnymi budynkami, góruje ceglany komin, datowany na lata 60-te XX w.

Należy pamiętać, że fabryki ceramiczne Towarzystwa Akcyjnego Dziewulski i Lange dały początek przemysłowi ceramicznemu zarówno w Polsce, jak i na Ukrainie.

Opoczno do dziś polskim centrum produkcji płytek ceramicznych.

ULICA GARNCARSKA

Skręcając w prawo od ul. Staromiejskiej do ul. Moniuszki przechodzimy przez ul. Garncarską. Biegnie ona wzdłuż dawnych murów miejskich. Jak wskazuje nazwa, mieszkali tu i swoje warsztaty mieli garncarze.

Ulice Moniuszki, Garncarska, Staromiejska tworzyły niegdyś tak zwaną dzielnicę wschodnią Opoczna. Ta najstarsza dzielnica miała charakter osiedla rolniczego. Gospodarstwa skupiały się przy ul. Moniuszki, Kołomurnej i we wsch. części ul. Staromiejskiej, zaś stodoły tych gospodarstw stały przy obecnej ul. Stodolnej.

Po lewej stronie ul. Garncarskiej, prawie na całej jej długości, znajdowało się duże podwórko, dziś podzielone na kilka mniejszych. Tam w budynkach otoczonych ogrodem i sadem zamieszkiwało kilka pokoleń rodziny Kunklów, najbogatszych obywateli mieszkających w Opocznie na przełomie XIX i XX wieku. Posiadali wielki majątek, składający się z zakładów produkcyjnych i ogromnych obszarów ziemi rolnej. Do prac w polu, w sadach, zakładach zatrudniali mieszkańców Opoczna i okolicznych wsi.

Rodzina Kunklów najbardziej znana była z produkcji piwa. Założycielem pierwszego browaru był Fryderyk Wilhelm Kunkiel, urodzony 20 lipca 1825 roku w Aleksandrowie, w prowincji poznańskiej. Jako dziecko wraz z rodzicami przeniósł się do Królestwa Polskiego. Jego rodzice kupili dobra w Lubiszewie. Tam też założył swój pierwszy browar. Natomiast Opoczyński browar założony został w 1872 roku. Fryderyk Kunkiel zmarł w roku 1911, jako najstarszy mistrz piwowarski w Królestwie Polskim. Po nim browarem zarządzali jego synowie.



Fryderyk Kunkiel z synami, późniejszymi właścicielami browaru - zdjęcie z ok. 1907 r.,

Niemiecka gazeta "Allgemeine Brauer- und Hopfen-Zeitung" pisała o Wilhelmie Kunklu pod koniec 1911 r.: „...był on ogólnie znaną i sympatyczną osobistością, o uprzejmym i miłym charakterze”. Zapis ten oznacza, że był znany również poza granicami kraju.

Na cmentarzu w Opocznie, przy ul Moniuszki, znajduje się grobowiec, na którym widnieje napis "FRYDERYK KUNKEL zm. 19.12.1911 r. żył 84 lata".

Spis ze zbioru katalogowego browarów opracowany przez L. Kaczmarskiego
OPOCZNO woj. Łódzkie

- * Browar – wł. Fryderyk Kunkiel -**1878**/88/9/90/2/3
- * Browar – Fryderyk Jan Kunkiel -1895/9
- * Browar – wł. Edward Kunkel -1902
- * Browar – K.i H. Kunkiel, B-cia -1900/2/3/4/5/11
- * Browar – wł. Edward, Karol i Henryk Kunkiel B-cia -1913/8
- * Browar – wł. Edward i Karol Kunkiel B-cia tel. 31 ul. Kościelna 7 -1922/3/4/6/7/8/9
- * Browar – Karola Kunkla -**1928**/30/1/6/9

Kościół p.w. Św. Marii Magdaleny ul. Moniuszki, cmentarz

Pierwszy kościół pod wezwaniem Św. Marii Magdaleny w Opocznie powstał na przełomie XII i XIII wieku. Był najstarszym kościołem parafialnym tzw. starego Opoczna, które koncentrowało się w rejonie dzisiejszych ulic Moniuszki, Garncarskiej, Staromiejskiej, Stodolnej. Do 1760 r. kościół był ośrodkiem probostwa.

Obecny kształt architektoniczny nadany został w XVIII w. Później był kilkakrotnie przebudowywany i remontowany. Jest to obiekt drewniany o konstrukcji zrębowej z płaskimi stropami, nakryty dwuspadowym dachem, ozdobionym wieżyczką. Kościół składa się z kruchty i prostokątnej nawy, która przechodzi w zaokrąglone prezbiterium.



Zabytkowy drewniany kościół p.w. Św. Marii Magdaleny przed remontem

Po wybudowaniu kościoła p.w. Św. Bartłomieja, kościół p.w. Św. Marii Magdaleny stał się kościołem filialnym, a później kaplicą cmentarną.

Wichury dziejowe powodowały zmiany funkcji obiektu. W początkach XIX w. kościółek pełnił rolę magazynu zbożowego. W czasie odwrotu wojsk napoleońskich w 1812 r. zorganizowano w nim lazaret.

Przed 1913 r. kościół został odrestaurowany i ponownie spełniał funkcje sakralne. W 1933 r. ze względu na wartość artystyczną i kulturalną zyskał rangę zabytku. W okresie 20 - lecia międzywojennego, tj. w 1919 r. i 1926 r., kościółek był dwukrotnie remontowany.

Obecnie kościół Św. Marii Magdaleny jest kaplicą cmentarną. Wokół niego można odnaleźć groby powstańców styczniowych, ziemiaństwa opoczyńskiego, żołnierzy II woj-

wojny światowej, opoczyńskiej inteligencji okresu międzywojennego. W większości, groby te posiadają interesujące, zabytkowe nagrobki z XIX i XX w.

W 2009 r. staraniem ówczesnego proboszcza ks. Jana Wojtana, zabytkowy drewniany kościół cmentarny pod wezwaniem św. Marii Magdaleny w Opocznie, położony przy ul. Moniuszki, został Decyzją Łódzkiego Wojewódzkiego Konserwatora wpisany do rejestru nieruchomych zabytków województwa łódzkiego.

W 2011 r. przeprowadzony został gruntowny remont kościoła, który nie zmienił bryły architektonicznej obiektu.



Kościółek p.w. Św. Marii Magdaleny po remoncie

Wewnątrz znajduje się nawa czteroprzęsłowa z płaskim stropem i ażurową rozetą pośrodku. Prezbiterium trójpłaszczyznowe, otwarte jest całą szerokością na nawę. Chór posiada drewnianą balustradę i spiralne drewniane schody.

Częściowo zachowane zostało późnobarokowe wyposażenie kościoła, m.in. ołtarz główny, wpisany do rejestru zabytków ruchomych województwa łódzkiego.

Kościół p. w. Św. Marii Magdaleny jest świadectwem sakralnej architektury drewnianej, jaka niegdyś rozpowszechniona była na ziemiach polskich. Wpisał się na trwałe w historię Opoczna, jest istotnym składnikiem dziedzictwa kulturowego i dowodzi o trwającym przez wieki przywiązaniu do wiary i wartości religijnych naszych przodków.

Kapliczka słupowa – Figura Św. Ducha

Skrzyżowanie ulic Moniuszki, Inowłodzkiej i Pl. Kilińskiego

Kapliczka Św. Ducha pochodzi z 1818 r. Zbudowana dla upamiętnienia zakonu Św. Ducha, który od 1405 r. prowadził posługę w szpitalu dla ubogich i przyszpitalnym kościele. Wraz ze zmianami dziejowymi, zmieniały się losy parafii i szpitala. Niszczone i odbudowywane budynki ostatecznie zostały rozebrane w 1818 r.

Jeszcze w tym samym roku wybuchła epidemia cholery. Zmarłych w jej wyniku grzebano na cmentarzu przy kościele p.w. św. Ducha, który położony był w obrębie skrzyżowania dzisiejszej ul. Moniuszki (dawniej Stodolna) i Pl. Kilińskiego (dawne targowisko konne). Dla upamiętnienia miejsca pochówku oraz na pamiątkę istnienia w tym miejscu kościoła usypano kurhan, a na nim ustawiono „Figurę Św. Ducha”.

W okresie międzywojennym modernizowano drogi w Opocznie i zarządzono rozebranie kurhanu. Szczątki zmarłych przeniesiono na cmentarz przy kościele p.w. św. Marii Magdaleny. Kapliczkę wówczas ustawiono na rogu ulicy Inowłodzkiej i placu Kilińskiego, za parkanem ogradzającym wybudowaną tam szkołę.

Podczas okupacji w 1944 r. żołnierze Wehrmachtu zburzyli parkan przed kapliczką i postawili go na nowo za nią, zwiększając w ten sposób dostęp do obiektu. Tak jest do dzisiaj.



Kapliczka stoi przy budynku Zespołu Szkół Samorządowych nr 2, obok starego świerku.

Kapliczka restaurowana była wielokrotnie. Podobno kiedyś był na niej wyryty napis, jednak dzisiaj nie ma po nim śladu.

Tablica pamiątkowa na budynku ZSS nr 2 w Opocznie Ściana od strony Pl. Kilińskiego

Dla uczczenia pamięci nauczycieli walczących oraz poległych w czasie okupacji hitlerowskiej, społeczeństwo opoczyńskie ufundowało pamiątkową tablicę, która zawisła na budynku Zespołu Szkół Samorządowych Nr 2 w Opocznie, na ścianie od strony Pl. Kilińskiego.



**PAMIĘCI NAUCZYCIELI
POWIATU OPOCZYŃSKIEGO
- OFIAR FASZYZMU –
ZA UDZIAŁ W RUCHU OPORU
I TAJNYM NAUCZANIU
W LATACH 1939 – 1945.
SPOŁECZEŃSTWO
ZIEMI OPOCZYŃSKIEJ
1965 R.**

W latach 1939 – 45 zajęcia lekcyjne odbywały się właśnie w tym budynku, ale okresowo. Trudności spowodowane były czasowym zawładnięciem budynku na potrzeby wojenne. Wówczas nauka odbywała się w wynajętych pomieszczeniach. Już w okresie walk wrześniowych 1939 r. w budynku przy Pl. Kilińskiego utworzony został prowizoryczny szpital, w którym po przeszkoleniu, pielęgniarkami były nauczycielki z opoczyńskich szkół. W 1941 r. budynek szkoły został zajęty na koszary niemieckie, więziono w nich Polaków podejrzanych o działalność konspiracyjną. Nie bacząc na zagrożenie ze strony okupanta już w październiku tego roku nauczyciele i uczniowie przystąpili do pracy. Na sale lekcyjne przystosowano pomieszczenia w wynajętych domach m.in. w kamienicy Mantorskiego przy ulicy Staromiejskiej i w świetlicy Straży Pożarnej.

Związek Nauczycielstwa Polskiego (ZNP) w czasie wojny przekształcił się w Tajną Organizację Nauczycielską (TON). Mimo narzuconych przez okupanta ograniczeń dotyczących treści nauczania, opoczyńscy pedagodzy uczyli, także jawnie, według polskich przedwojennych programów. Restrykcje narzucone polskiej oświacie spowodowały zorganizowanie konspiracyjnego nauczania. Obejmowało ono: nauczanie na poziomie szkoły powszechnej i średniej, nauczanie indywidualne i nauczanie w ramach szkolnictwa jawnego. Wielu nauczycieli z opoczyńskich szkół aktywnie włączyło się w działalność konspiracyjną. Na uwagę zasługuje postawa kierownika szkoły nr 1 Franciszka Madejskiego, który już w końcu 1939 r. został komendantem powiatowym Obwodu Opoczno ZWZ (Związek Walki Zbrojnej). Aresztowany w 1941 r. został zamordowany w Oświęcimiu.

Podobnym zaangażowaniem wykazali się: Janina Madejska (żona Franciszka Madejskiego), kurierka ZWZ, aresztowana i osadzona w obozie koncentracyjnym w Ravensbruck, czy Roman Bąk zamordowany w Oświęcimiu.

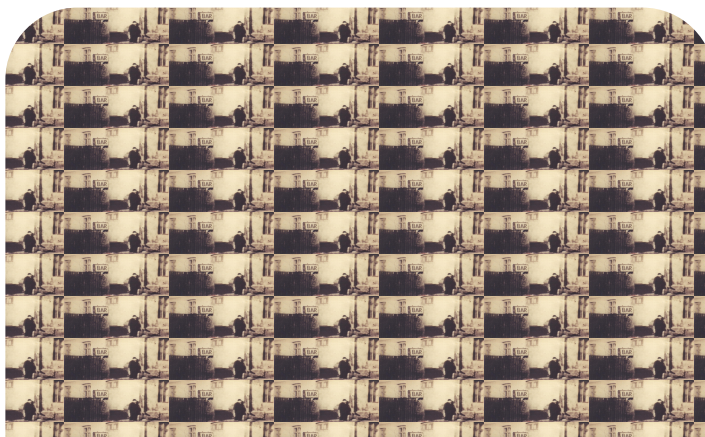
W książce „Opoczno. Studia i szkice z dziejów miasta”, w rozdziale pt. „Z dziejów oświaty w Opocznie (1939 – 1945)” Lidia Świątek opisuje nauczanie tajne i jawne w okresie okupacji. Prezentuje zasługi nauczycieli uczestniczących w tajnym nauczaniu na terenie miasta Opoczna. Przybliża bohaterskie postacie tamtego okresu, takie jak: Maria Bryndas z d. Budzyńska, ks. Julian Kwaśnik, Józefa Siedlanowska, Janina Madejska, Franciszek Madejski, Stefania Ballon, M. Brzozowicz, Zofia Ciok, Mieczysław Górny, Florentyna Kamińska, Stanisław Kowalski, Rozalia Kucharska, Zofia Parnowska, Maria Pawłowska, Edward Pawłowski, Józefa Sumera, Genowefa Tryba, Bolesław Wojewódzki, Natalia Wójcik, Stanisława Sosińska.

Społeczeństwo opoczyńskie dla uczczenia pamięci nauczycieli walczących o wolną ojczyznę ufundowało tę pamiątkową tablicę i wmurowało ją w ścianę budynku, który ściśle związany jest z tymi wydarzeniami.

TABLICA UPAMIĘTNIAJĄCA PUNKT KONTAKTOWY ODDZIAŁU HUBALA, SKRZYŻOWANIE PL. KILIŃSKIEGO, UL. INOWŁODZKIEJ, UL. MONIUSZKI

Tablica została odsłonięta w 2007 r. w 67., rocznicę śmierci majora Henryka Dobrzańskiego „Hubala”.

Uroczystość poprzedziła Msza św. z pełnym ceremoniałem wojskowym, a homilię wygłosił kapelan Wojska Polskiego ks. Wiesław Okoń. Po liturgii kompania honorowa Wojska Polskiego, poczty sztandarowe i uczestnicy obchodów przemaszerowali pod dom, w którym podczas okupacji hitlerowskiej działał należący do Franciszka Wilka „Bar Polski”.



Franciszek Wilk przed swoim barem

Tutaj major Hubal zorganizował punkt kontaktowy, przez który trafiali do oddziału żołnierze, żywność oraz wszelka inna pomoc. Dla upamiętnienia tamtych wydarzeń, jak również samego majora Dobrzańskiego w ścianę budynku wmurowano tablicę pamiątkową. Uroczystego odsłonięcia dokonała córka Franciszka Wilka Barbara Duda oraz Starosta Opoczyński Józef Róg. Wśród uczestników uroczystości znalazł się również Ryszard Filipiński odtwórca głównej roli w filmie „Hubal”.

Po odsłonięciu tablicy, wszyscy udali się do Anielina, gdzie przy sztańcu mjr Hubala odbyła się część wojskowa uroczystości rocznicowych.

W tym budynku mieściła się restauracja „Bar Polski”, należąca do legionisty Franciszka Wilka, będąca punktem kontaktowym z oddziałem wydzielonym Wojska Polskiego mjr Henryka Dobrzańskiego „Hubala”

**Oddział ten nie złożył broni we wrześniu 1939 r., podejmując walkę z okupantem niemieckim.
Po śmierci H. Dobrzańskiego „Hubala” 30. 04. 1940 r. oddział został rozformowany.**

„Bar Polski” przeniesiony później na ul. Kołomurną nr 17 był w latach późniejszych punktem kontaktowym ZWZ – AK oraz 25 p .p. Armii Krajowej Ziemi Piotrkowsko – Opoczyńskiej

**Rodacy w 67 rocznicę śmierci
mjr Henryka Dobrzańskiego „Hubala”
30. 04. 2007 r.**

Kamieniczki w rynku z XVII w. Pl. Kościuszki

Plac Kościuszki jest fragmentem dawnego układu urbanistycznego Opoczna. Pozostałości najdawniejszej zabudowy koncentrują się w strefie przyrynkowej. Ciekawymi architektonicznie obiektami są tam kamieniczki pod numerami 7 i 8.

Pochodzą prawdopodobnie z XVII w. Zostały częściowo przebudowane w XIX w. Są ustawione szczytowo, murowane, jednopiętrowe o fasadzie trzyokiennej, rozczłonkowanej gzymsami z trójkątnymi szczytami. Frontowe pomieszczenia są sklepione kolebkowo, dachy mają naczółkowe. Kamieniczki są częściowo podpiwniczone. Sień kamieniczek usytuowana jest z boku ściany frontowej.



Dom Esterki

– Pl. Kościuszki 15

Piękna Żydówka Esterka była postacią autentyczną. O jej pochodzeniu przekazywanych jest kilka wersji. Według jednej z tradycji urodziła się na krakowskim Kazimierzu, według innej w Radomiu. Opocznianie zaś wierzą, że panienka wywodziła się z Opoczna i była córką szynkarza Mardocheusza Beniamina.

Potwierdzonym faktem historycznym jest to, że Kazimierz Wielki przyjeżdżał polować w opoczyńskich lasach. Wtedy właśnie, w latach 1360-65, polecił wybudować zamek, jako wspólny element powstałego w tym okresie systemu fortyfikacji miejskich.

W Opocznie znana jest legenda, jakoby Estera poznała króla właśnie w lesie. Mówi się, że na zbierającą zioła dziewczynę wypadł z kniei spłoszony tur. Już miał ją strącić, gdy przeszyty oszczepem runął u jej stóp. Wybawcą okazał się dzielny i przystojny młodzieniec. Początkowo król nie zdradzał kim jest i podał się za dworzanina królewskiego. Młodzi spodobałi się sobie i tak zaczęła się ich znajomość. Król ufundował dla swej Esterki dom, który połączył lochami z zamkiem. Kiedy Żydzi dowiedzieli się, że Esterka jada trefne potrawy i nie przestrzega szabasu postanowili ją ukamienować. Króla wówczas nie było w Opocznie. Esterka ostrzeżona o ich zamiarach, uciekła pod osłoną nocy do Krakowa. Król chciał ukarać opoczyńskich Żydów, ale dziewczyna wyprosiła dla nich łaskę. Król wywiózł ją w bezpieczne miejsce. Według jednych, schronienie znalazła na królewskim zamku w Bochothnicy, według innych, wywiózł ją do niewielkiego łobzowa, gdzie jak głoszą słowa piosenki: "Kazimierz Wielki tykał miód smaczny u Esterki".

Według późniejszych kronik i tradycji, dziadek Esterki Jonas Mordochaj oraz inni Żydzi z Opoczna, oskarżeni zostali o porwanie chrześcijańskiego dziecka. Oskarżyła ich o to Joanna ze Sławna. Kazimierz Wielki oddał sprawę do sadu nadwornego i polecił przeprowadzić śledztwo. Nakazał zapieczętować bożnicę, wszystkie sklepy żydowskie i zapowiedział, że jeżeli zbrodnia ta naprawdę została dokonana, to skonfiskuje Żydom wszystkie majątki i wypędzi ich z kraju. Okazało się, że oskarżenie nie było prawdziwe i Żydów uniewinniono.



Prawdą jest, że fundatorem pierwotnego budynku, nazywanego potocznie domem Esterki, był Kazimierz Wielki. Jednak obecny budynek pochodzi prawdopodobnie z XVI w. W połowie XIX w. Ignacy Drużbacki, sędzia pokoju i dziedzic dóbr Zameczek, ofiarował dom Esterki Radzie Opiekuńczej Zakładów Dobroczynnych Powiatu Opoczyńskiego. Po odnowieniu dolną część przeznaczono na sklepy, górną na salę zebrań obywatelskich.

W czasie powstania styczniowego w piwnicach mieściło się więzienie dla powstańców.

Dom Esterki został gruntownie odbudowany w 1893 r.

W pierwszych latach po odzyskaniu niepodległości w 1918 r. mieściła się w nim Komenda Wojskowa, później część oddziałów starostwa opoczyńskiego. W okresie II wojny światowej dom Esterki zajmowały biura Spółdzielni Spożywców „Społem”.

W 1927 r. budynek został odrestaurowany. Do dzisiaj zachował nadany wówczas wygląd. Jest to obiekt murowany, tynkowany, jednopiętrowy, ustawiony szczytowo do placu Kościuszki.

Do jego najstarszych części należą dwa pomieszczenia na parterze o kolebkowym sklepieniu, piwnica posiadająca również kolebkowe sklepienia oraz 2 portale o łukach półkolistych. Nad oknami pierwszego piętra dojrzeć można fragmenty napisów łacińskich, majuskułowych z XVI w. o treści „Zręczna rada nastąpiła Mąż doskonały służył czasowi Wszystko obiecał poświęcić pracy i Bogu Mąż cierpliwy błdził wygnany z miasta, jako pasterz, któremu oddano w opiekę rzeczy, (miasto).” W górnej części ściany frontowej widnieje herb województwa sandomierskiego, do którego Opoczno niegdyś należało.



Po 1945 r. dom Esterki miał wielu użytkowników. Obecnie mieści się w nim biblioteka.

Tablice pamiątkowe na frontowej ścianie Domu Esterki

Pl. Kościuszki 15

Na ścianie frontowej **DOMU ESTERKI** przytwierdzone są dwie tablice upamiętniające:

- postać marszałka Józefa Piłsudskiego,
- **POWSTAŃCÓW STYCZNIOWYCH WIĘZIONYCH** w budynku.

TABLICA POŚWIĘCONA JÓZEFOWI PIŁSUDSKIEMU

Brązowa tablica z popiersiem marszałka Józefa Piłsudskiego została wmurowana na frontonie domu Esterki i odsłonięta 19 III 1931 r.

Po 1945 r. Tablica ta została usunięta.

W 1990 r. ukonstytuował się Społeczny Komitet Przywrócenia Tablicy Marszałka Józefa Piłsudskiego w Opocznie z przewodniczącym Lechem Stolle na czele, który doprowadził do ponownego wmurowania tablicy. Uroczystość ta odbyła się 12 V 1990 r., w 55 rocznicę śmierci Marszałka.

Wskresiciel państwa Polskiego twórca i wódz
Armii Polskiej Marszałek Józef Piłsudski
Urodzony w Ziemi Wileńskiej, zesłany na Sybir
w 19-tym r. życia. Po powrocie wstąpił do P.P.S.
W 1905 r. zorganizował walkę zbrojną z caratem.
Potem stworzył Związek Strzel. – Z nim wyruszył
z Krakowa 6/VIII. 1944 r. Na oswobodzenie zaboru
Rosyj. – po opuszczeniu Moskali Rubieży
Rzeczp., skierował wszystkie siły przeciw niem-
com i Austriakom. – 20/VII. 1917 r. Wywieziony do
Magdeburga. Wrócił w listop. 1918 r. II – GOT.M. objął
władzę nad wskrzeszonym państw. – Stworzył rząd
zwołał Sejm Ustaw. Orężem wykreślił granice Pol-
skie. – W 1920 r. odparł najazd bolszewicki. – Od 1926 r. dąży
całą potęgą swej woli do naprawy konstytucji.
Jego geniusz pozwolił narodowi Polskiemu do-
konać w krótkim czasie olbrzymiego dzieła. Sta-
wiane jemu pomniki są jednocześnie pomnikami
miłości Ojczyzny!

Wacław Sieroszewski

Józef Klemens Piłsudski (ur. 5 grudnia 1867 r. w Zułowie pod Wilnem, zm. 12 maja 1935 r. w Warszawie) – polski działacz niepodległościowy, dowódca wojskowy, polityk, Naczelnik Państwa polskiego w latach 1918 – 1922 i naczelny wódz Armii Polskiej od

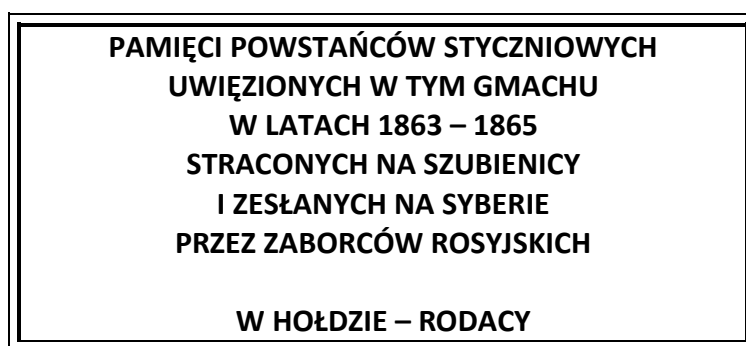
11 listopada 1918 r., pierwszy Marszałek Polski od 1920; dwukrotny premier Polski (1926–1928 i 1930), twórca tzw. rządów sanacyjnych w II Rzeczypospolitej wprowadzonych w 1926 roku po zamachu stanu.

Cud nad Wisłą - popularne określenie bitwy warszawskiej z 1920 roku. Kluczową rolę w bitwie odegrał manewr Wojska Polskiego, przeprowadzony przez Naczelnego Wodza Józefa Piłsudskiego. Polegał on na oskrzydleniu Armii Czerwonej, wyprowadzonym z Wierza i jednoczesnym związaniu głównych sił bolszewickich na przedpolach Warszawy (16 sierpnia).

TABLICA UPAMIĘTNIAJĄCA POWSTAŃCÓW STYCZNIOWYCH WIĘZIONYCH W DOM ESTERKI

W czasie powstania styczniowego w piwnicach Domu Esterki zorganizowano więzienie dla powstańców. Wspomina o nim Stefan Żeromski w powieści „Wierna rzeka”.

W dniu 6 października 2005 r., z udziałem pocztów sztandarowych, uroczyste odsłonięto i poświęcono granitową tablicę pamiątkową:



Obok tablicy został umieszczony zabytkowy krzyż z okaleczoną sylwetką Chrystusa ukrzyżowanego. Przytwierdzony na ścianie krzyż z powstania styczniowego pochodzi ze zbiorów Włodzimierza Koperkiewicza.

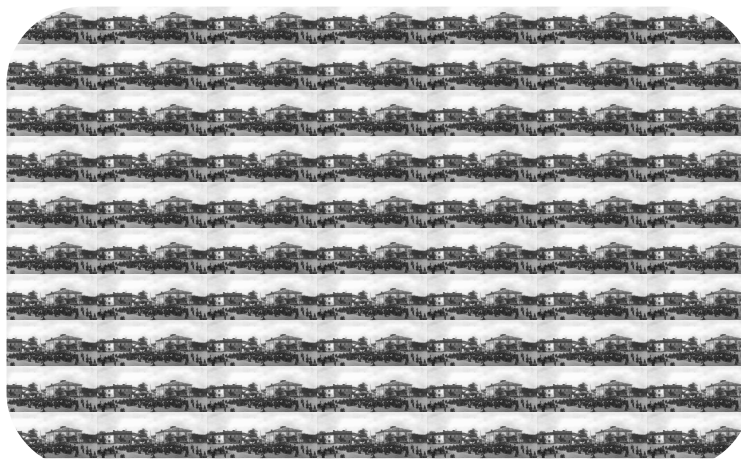
Powstanie styczniowe (1863 – 1864) – polskie powstanie narodowe przeciwko Imperium Rosyjskiemu. Ogłoszone manifestem 22 stycznia 1863 wydanym w Warszawie przez Tymczasowy Rząd Narodowy, spowodowane narastającym rosyjskim terrorem wobec polskiego biernego oporu. Wybuchło 22 stycznia 1863 w Królestwie Polskim i 1 lutego 1863 w byłym Wielkim Księstwie Litewskim, trwało do jesieni 1864 r. Zasięgiem objęło tylko zabór rosyjski: Królestwo Polskie oraz ziemie zabrane – Litwę, Białoruś i część Ukrainy.)

Pomnik Tadeusza Kościuszki

– centrum placu Kościuszki

Pomnik Tadeusza Kościuszki w Opocznie został wykonany poprzez przekształcenie wcześniejszego obelisku upamiętniającego uwłaszczenie chłopów w Królestwie Polskim. Obelisk został wzniesiony w 1908 ze składek mieszkańców Opoczna. Wznosił się na wysokość pięciu metrów, dodatkowo został umieszczony na dwustopniowym podwyższeniu i otoczony niższymi słupami. Na pomniku znajdowały się napisy o nieustalonej treści, odnoszące się do działalności cara Aleksandra II.

Po odzyskaniu niepodległości przez Polskę pomnik został obniżony, zaś na zachowanej części obelisku ustawiono popiersie Tadeusza Kościuszki. Pomnik jest kamienny, o podstawie kwadratowej z popiersiem Naczelnika. Został odsłonięty w setną rocznicę śmierci Tadeusza Kościuszki. Pomnik usytuowany na środku centralnego placu miasta, który nazwano na cześć wielkiego Polaka.



Pomnik odsłonięty 17 października 1917 r.

Napisy wyryte w kamieniu, po czterech stronach cokołu

<p><u>przód:</u></p> <p>Tadeuszowi Kościuszko Rodacy 15/X. 1917</p>	<p><u>tył:</u></p> <p>w stuletnią rocznicę zgonu naczelnika 15/X. 1917</p>	<p><u>bok prawy:</u></p> <p>ze osoba wszelkiego włościanina jest wolna i że mu wolno przenieść się gdzie chce Manifest Połaniecki</p>	<p><u>bok lewy:</u></p> <p>wolność całość niepodległość</p> <p>pieczęć Kościuszki</p>
--	---	--	--

Andrzej Tadeusz Bonawentura Kościuszko herbu Roch III (ur. 4 lutego 1746 w Meczowszczyźnie, zm. 15 października 1817 w Solurze) – generał polski i amerykański, inżynier fortyfikator, brał udział w wojnie o niepodległość USA, wzniesił antyrosyjskie powstanie w Rzeczypospolitej, Najwyższy Naczelnik Siły Zbrojnej Narodowej w insurekcji.

Kościół p.w. św. Bartłomieja w Opocznie

– ul. Kościelna 2

Początki parafii p.w. św. Bartłomieja w Opocznie sięgają prawdopodobnie czasów Kazimierza Wielkiego. Początkowo zbudowany został kościół murowany jednonawowy, który w miarę zwiększania się liczby ludności Opoczna był rozbudowywany. W czasie potopu szwedzkiego kościół został splądrowany. W początkach XIX w. kościół zaczął popadać w ruinę. W 1812 r. pełnił rolę szpitala wojskowego.



W 1850 r. rozpoczęto odbudowę świątyni według projektu Henryka Marconiego.

W 1932 r. biskup W. Jasiński zobowiązał ks. proboszcza W. Starzomskiego i parafian do budowy nowego kościoła. Budowę nowego kościoła rozpoczęto w 1934 r., jednak przerwała ją II wojna światowa.



Nowy trzynawowy kościół zbudowany z kamienia, konsekrowany w 1949 r.

W 1960-1962 r. w 1000 - lecie państwa polskiego ściany kościoła ozdobiły freski wykonane przez Stefana Macieja Makarewicza.

W dawnym prezbiterium kościoła, obecnie znajduje się kaplica Matki Bożej, do której prowadzą kamienne, profilowane odrzwia z blaszanymi drzwiami.

W kaplicy znajduje się wiele zabytkowych obiektów, m.in. późnogotycka, wykonana z piaskowca chrzcielnica pochodząca prawdopodobnie z poł. XV w. Na chrzcielnicy wykute są herby Rola, Nałęcz, Orzeł, Jastrzębiec, Leliwa, Odrowąż, Poraj i Łabędź.

Na ścianach kaplicy Matki Bożej znajdują się dwa późnorenesansowe nagrobki – Adama z Bnina Śmigieńskiego i Piotra Załuskiego (pochodzi z 1630 r.).

Znajduje się tam również marmurowy nagrobek Jerzego Karwickiego i Anny z Podlódowskich Karwickiej wykonany w 1623 r.

Podczas przebudowy kościoła wmurowano, w jego najstarszą ścianę, część nagrobkowych tablic. Do najciekawszych należą tablice: poświęcona Helenie z Błońskich Karwickiej zm. 1829 r., oraz Sabinowi Sierawskiemu zm. 1841 r., a także tablica poświęcona pamięci zmarłych w XIX w. W styczniu 1919 r. dla uczczenia setnej rocznicy śmierci Jana Kilińskiego, w ścianę kaplicy Matki Bożej wmurowano pamiątkową tablicę z białego marmuru.



Obiektem zabytkowym jest również plebania: piętrowa, zbudowana z kamienia. Pierwotny budynek plebanii wzniesiony został w 1622 r. Obecnie pomieszczenia na parterze posiadają sklepienie kolebkowe z lunetami. Nad wejściem do plebanii wmurowana jest kamienna płyta pochodząca z połowy XVII w. Płyta posiada ozdobne zwieńczenia z herbami Dębno i Lewart w kartuszach. Pośrodku znajduje się tablica żeliwna z napisem informującym o fundacji plebanii przez Jana Alberta Liwskiego, proboszcza opoczyńskiego. Na płycie widnieje również kamień z Orłem Białym i herbem Wazów.

Na placu obok kościoła św. Bartłomieja stoi również zabytkowa dzwonnica, zbudowana w 1 poł. XIX w. na planie kwadratu. Jeszcze w II połowie XX w. dzwonnica wyposażona była w trzy dzwony. Największy z nich ważący 720 kg został wykonany w 1777 r. przez Jana Chrystiana Nercera z fundacji Tomasza Kozerańskiego, mieszcza-
na opoczyńskiego. W tym samym roku Bartłomiej Kozerański ufundował średni dzwon ważący 240 kg. Najmniejszy dzwon pochodził z 1480 r.

Dzisiaj dzwonnica pełni funkcję kaplicy pogrzebowej.

Tablica pamiątkowa ku czci ofiar hitleryzmu

– róg ul. Kowalskiego i Al. Sportowej

Pierwsza tablica upamiętniająca ofiary hitleryzmu ufundowana została w 1962 r. przez władze polityczne i administracyjne Opoczna z okazji kolejnej rocznicy powstania Polskiej Partii Robotniczej. Treść wypisana na ówczesnej tablicy:

**OFIAROM HITLERYZMU REJONU OPOCZNA
W XX LECIE POWSTANIA P.P.R.
SPOŁECZEŃSTWO
MIASTA OPOCZNA
1962 R.**

Miejsce usytuowania nie było przypadkowe, gdyż właśnie tu w czasie okupacji hitlerowcy rozstrzeliwali mieszkańców Opoczna. Napis na tablicy nie był całkiem prawdziwy, ponieważ było to miejsce straceń przede wszystkim obywateli pochodzenia żydowskiego.

Z chwilą wkroczenia w 1939 r. do Opoczna wojsk niemieckich, rozpoczęły się represje. Masowo rozstrzeliwani byli mieszkańcy wyznania mojżeszowego. Trwało to, aż do czasu likwidacji opoczyńskiego getta w 1943 r.

W 2003 r. Telewizja Lokalna Opoczno wyemitowała program, w którym przedstawiła fakty historyczne o eksterminacji Żydów opoczyńskich. Po programie zgłosił się Pan Andrzej Marlecki, właściciel firmy kamieniarskiej i zaproponował ufundowanie, na koszt własny, tablicy ukazującej prawdę historyczną tego miejsca w czasach okupacji.

Dzięki staraniom Pana Marleckiego i Urzędu Miejskiego, jeszcze tego samego roku, w miejscu starej tablicy wmontowana została nowa z napisem o treści:



**„Przeklęty jest ten, kto skrycie zabija bliźniego swego”
ks. Mojż. 27. 24
Mieszkańcom Ziemi opoczyńskiej
przynależącym do tradycji Mojżeszowej
pomordowanym przez hitlerowców w latach 1939 -1945
Tę pamiątkę kładą żyjący na Ziemi Opoczyńskiej
21. 08 2003 r.
Fundatorzy
Kamieniarstwo i Dom Pogrzebowy A. M. Marleccy
Urząd Miasta i Gminy Opoczno**

Zamek w Opocznie

Pl. Zamkowy 1

Początek historii opoczyńskiego zamku sięga XIV w. i wiąże się z osobą króla Kazimierza Wielkiego. Z jego inicjatywy na terytorium Polski powstało wiele zamków obronnych. Budowle te koncentrowały się przede wszystkim wokół granic państwa oraz wzdłuż szlaków handlowych, strzegły większych skupisk ludzkich.

Zamek opoczyński był typowym zamkiem miejskim, zbudowanym jednocześnie z murami miejskimi. Prawdopodobnie posiadał wieżę główną, typową dla budowli warownych XIV w. oraz bramę wjazdową. Wzniesiony został z kamienia, nad rzeką Drzewiczką. Zajmował południowy narożnik miasta.

Zachowana dokumentacja z roku 1399 informuje, że zamek spełniał rolę siedziby administracyjnej starostów, którzy mieli obowiązek utrzymywania go w stanie pełnego przygotowania na wypadek wojny.

W XVI stuleciu gmach uległ zniszczeniu i przez dłuższy okres stał opustoszały. W 1599 r., na podstawie zezwolenia Zygmunta III Wazy, w zewnętrznym murze przebito nową bramę miejską, a wewnętrzny dziedziniec przekształcono w ulicę.

Około 1620 roku został odbudowany z przeznaczeniem na Kancelarię Grodzką, ale już 30 lat później wojska szwedzkie ponownie doprowadziły go do upadku.

W XVIII w. wieża zamkowa prawdopodobnie wykorzystana była na więzienie dla opoczyńskich mieszczan. Z czasem cały gmach podupadł i straszyl ruiną.



Widok ruin zamku w Opocznie w latach 1844-1846
autorstwa malarza Stanisława Chrząńskiego

Po 1874 r. ówczesne władze powiatowe wykorzystując stare fundamenty, przywróciły zamek do życia, nadając mu surową bryłę architektoniczną. W latach dwudziestych XX w. budynek ozdabiano attykami w stylu renesansu polskiego oraz portalem baniowym przy wejściu. Prace przeprowadzone były pod kierunkiem architekta Majewskiego.



Zamek przed rozbiórką zachodniej części elewacji

Podczas drugiej wojny światowej Niemcy wyburzyli zachodnią część elewacji południowego skrzydła zamkowego w celu przebicia szosy w kierunku Radomia.

Po zakończeniu działań wojennych w obiekcie zlokalizowano szpital miejski, następnie bibliotekę powiatową, a od 1976 roku swą siedzibę ma Muzeum Regionalne.



Legenda głosi, że zamek połączony był przejściem podziemnym z domem Esterki. Esterka była wywodzącą się z Opoczna, piękną Żydówką, córką szynkarza Mardocheusza Beniamina, którą Kazimierz Wielki poznał podczas jednego z polowań w okolicznych lasach. Król zakochał się w ślicznej Żydówce i wznosił dla niej kamienicę nieopodal zamku. Wspomniane lochy nie zachowały się do czasów obecnych.

Inna legenda nawiązuje do wydarzenia z XIX w., jakie prawdopodobnie miało miejsce w czasie wieczoru imieninowego starosty opoczyńskiego. Znamienici goście bawili się do późnych godzin nocnych. Czas mijał przyjemnie, gdy koło północy dał się słyszeć dziwny szum. Nagle otworzyły się drzwi i okna. Zebrani zobaczyli schodzącą schodami ze strychu przezroczystą, białą postać ludzką. Postać weszła do sali z biesiadnikami. Po chwili znów dał się słyszeć szum i postać jakby rozpułyła się, wszystko ucichło. Obecnie dawne duchy zamkowe zniknęły, może kiedyś jeszcze wrócą?

Pomnik Nieznanego Żołnierza

Plac Zamkowy

W Przewodniku Katolickim nr 50 z 1928 r. zamieszczone zostało zdjęcie i krótka nota, że dnia 11 listopada 1928 r., w rocznicę wyzwolenia Polski, odbyła się uroczystość poświęcenia pomnika ku czci poległym za Ojczyznę. Na cokole, od strony południowej wyryte napis: 1914 – 1920.



Po II wojnie światowej, na cokole do strony północnej, dodany został napis:
1939-1945 POLEGŁYM ZA OJCZYZNĘ MIESZKAŃCOM ZIEMI OPCZYŃSKIEJ.



Muzeum Regionalne w Opocznie

Plac Zamkowy 1

W Muzeum eksponowane są wystawy stałe:

1. Z dziejów Ziemi Opoczyńskiej
2. Opoczno w czasie II wojny światowej
3. Rzeźba ludowa regionu opoczyńskiego
4. Rekonstrukcja wnętrza chałupy opoczyńskiej
5. Opoczyński strój ludowy

Oprócz stałych wystaw Muzeum organizuje: wystawy czasowe, konkursy etnograficzne, plenery malarsko-rzeźbiarskie, kiermasze, pokazy pracy twórczej, spotkania z twórcami ludowymi, sesje popularno-naukowe, lekcje muzealne, wystawy dla innych placówek.

Prowadzi badania etnograficzno-historyczne w regionie, wydaje okolicznościowe foldery, katalogi. Współpracuje z prasą, radiem, telewizją regionalną i ogólnopolską w prezentowaniu dorobku wsi opoczyńskiej.



Muzeum czynne jest w godzinach:

Poniedziałek, środa, czwartek, piątek - od 7.30 do 15.00

Wtorek - od 7.30 do 16.00

Środa - od 10.00 do 16.00

Bilety:

Normalny - 3 zł

Ulgowy (szkolny) - 2 zł



Źródła informacji:

1. Jan Piotr Dekowski – Opoczno i Okolice
2. Lidia Świątek – Z dziejów oświaty w Opocznie (1939-1945)
3. Paweł Budziński – Towarzystwo akcyjne Dziewulski i Lange
4. redakcja: Jan Łuczowski – Zabytki regionu Opoczyńskiego
5. redakcja: Jerzy Z. Łoziński, Barbara Wolff – Katalog zabytków sztuki w Polsce
6. Lidia Świątek – Zabytki Opoczna
7. Słownika nauczycieli tajnego nauczania – uczestników ruchu oporu 1939-1945 (województwo kieleckie)
8. Karty obiektów zabytkowych ze zbiorów Muzeum Regionalnego w Opocznie
9. Karty obiektów Małych Form Sakralnych opracowane w Wydziale Oświaty, Promocji i Funduszy Unijnych Starostwa Powiatowego w Opocznie
10. Artykuł Gościa Niedzielnego z dn. 20 maja 2007 r. pt.: „Pamięci Hubala”
11. Ustny przekaz Stanisławy Lis (94 l.) zam. Opoczno, ul. Kościelna 7
12. Strony internetowe:
 - <http://www.browar.biz/forum/showthread.php?p=983834>
 - <https://picasaweb.google.com/lh/phot...eat=directlink>
 - <http://www.opoczno.eu/index.php>
 - http://pl.wikipedia.org/wiki/Targ_w_Opocznie
 - <http://opoczno.republika.pl/zdjecia.html>
 - <http://www.stankiewiczze.com/index.php?kat=38&sub=854>
 - <http://miasteria.pl/miejsce/Dom-Esterki-w-Opocznie.html>
 - <http://fotopolska.eu/78525,foto.html>
 - <http://www.zamkipolskie.com/opoczno/opoczno.html>
 - <http://www.opocznopowiat.pl/portal/119098120146fcee514b23f/Zabytki.html>
 - <http://allegro.pl/opoczno-poswiecono-pomnik-srem-msza-rakoniewicei1770478164.html>

Redakcja:

Elżbieta Kossowska – Majkut

Wydział Oświaty i Funduszy Unijnych

Starostwa Powiatowego w Opocznie