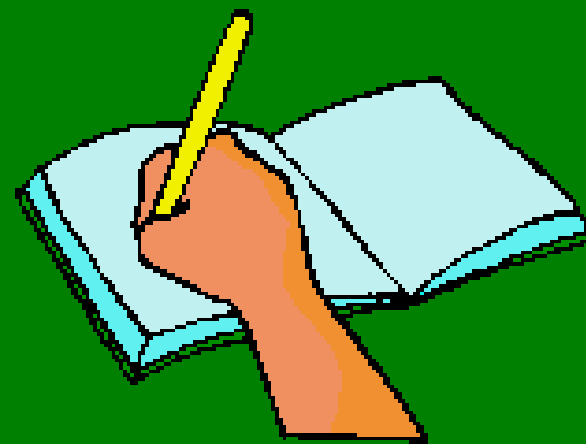


*„Blżej opoczyńskiej
natury”*

**Turystyczno-krajoznawczy szlak
pieszy.**

OPIŚ SZLAKU



CEL SZLAKU

- **Kształtowanie pozytywnych więzi ze środowiskiem i odpowiedzialności za jego stan.**
- **Doskonalenie umiejętności obserwacji elementów przyrody najbliższej okolicy.**
- **Poznanie podstawowych gatunków drzew liściastych i iglastych.**



POŁOŻENIE

**Szlak znajduje się w obrębie
powiatu opoczyńskiego- w gminie
Mniszków.**



PRZEJŚCIE TRASY

Długość trasy wynosi 23km.
Przejście trasy zajmuje około 8h.





INFORMACJE O GMINIE MNISZKÓW

Mniszków jest gminą wiejską zlokalizowaną w północno – wschodniej części województwa łódzkiego. Granice stanowią:

- od północy – gmina Tomaszów Mazowiecki
- od wschodu – gmina Sławno
- od południa – gminy Paradyż i Aleksandrów
- od zachodu – gmina Sulejów

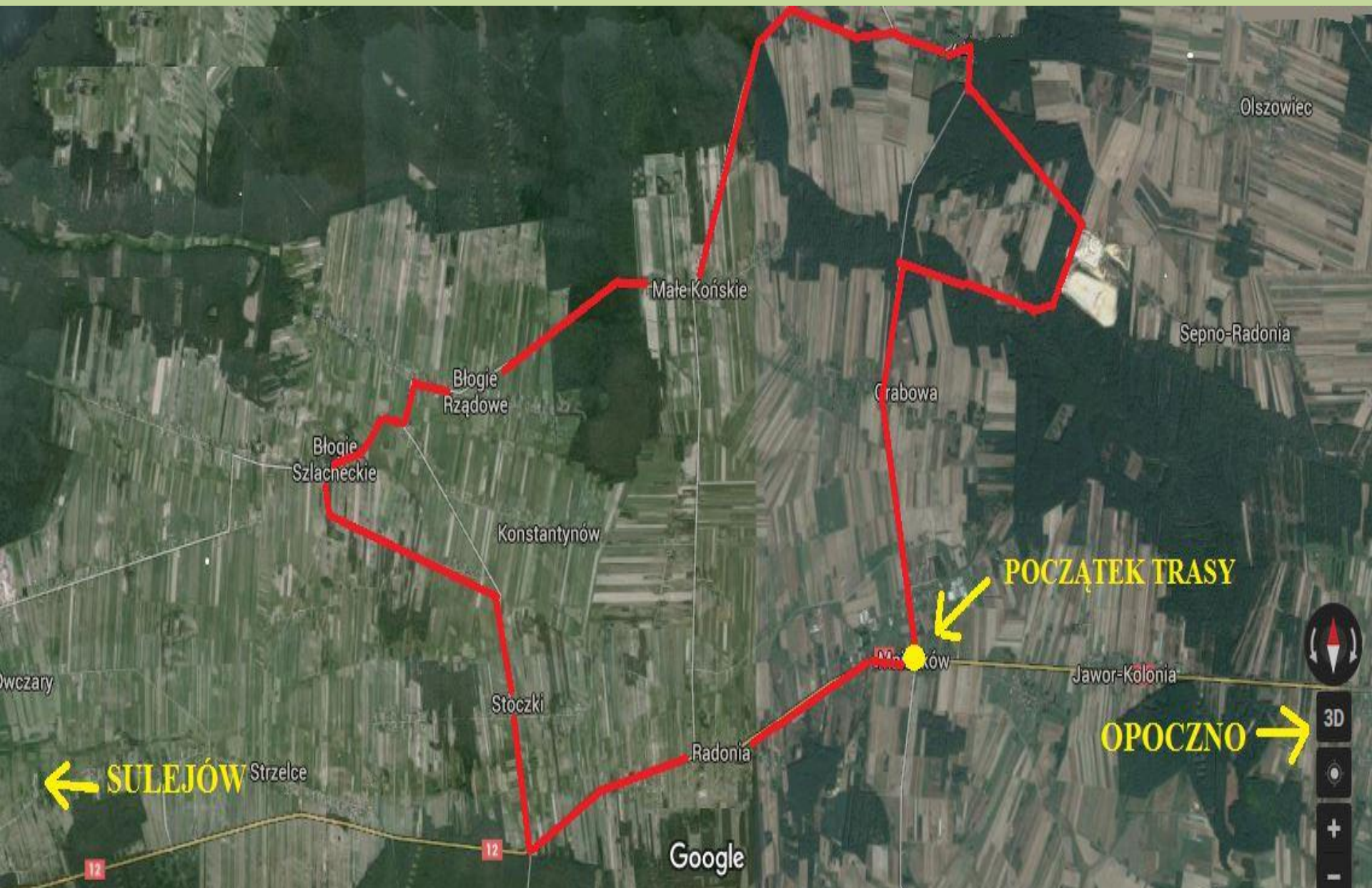
Powierzchnia administracyjna gminy wynosi **12.383 ha**.

Liczba ludności (wg stanu na dzień 08 marca 2012 roku) wynosi **4723 osób**.

Przez Gminę Mniszków przebiega droga krajowa K-12

relacji Piotrków Tryb. – Radom – Lublin i szereg dróg powiatowych.

POŁOŻENIE



MAPA

Turystyczno-krajoznawczy szlak pieszy



OBIEKTY WYSTĘPUJĄCE NA TRASIE



OBIEKTY



PRZYRODNICZE

- REZERWAT PRZYRODY „GAIK”
- REZERWAT PRZYRODY „BŁOGIE”



ANTROPOGENICZNE

- KOŚCIÓŁ W MNISZKOWIE
- KOPALNIA PIASKU KWARCOWEGO-SYSKI
- KOŚCIÓŁ W ZAJĄCZKOWIE
- CMENTARZ W ZAJĄCZKOWIE
- TARTAK MAŁE KOŃSKIE
- KOŚCIÓŁ W BŁOGIM SZLACHECKIM
- CMENTARZ W BŁOGIM SZLACHECKIM

1. Kościół Matki Boskiej Fatimskiej w Mniskowie.

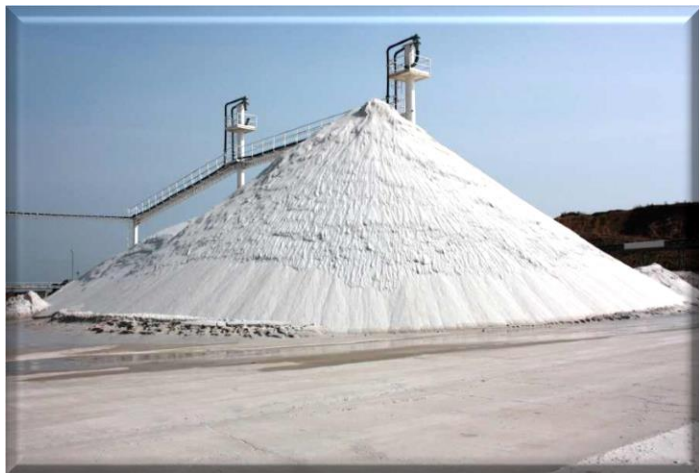
Kaplica została wybudowana przez ks. Prob. Adama Nowaka i wiernych w latach 1983-1984 w czasie pontyfikatu papieża rodaka Jana Pawła II. Poświęcił ją ks. Biskup Walenty Wójcik dn. 13 V 1984.



2. Kopalnia Piasku Kwarcowego- Syski

Piaskami z rejonu Synkliny Tomaszowskiej zaczęto interesować się pod koniec XIX wieku. Z tego okresu pochodzą liczne opracowania naukowe dotyczące budowy geologicznej. Piaski kwarcowe w Grudzeniu Lesie eksploatowane były już w latach 30-tych XX wieku. Początkowo używane były w odlewnictwie w stanie surowym.

Zapotrzebowanie przemysłu ciężkiego lat 70-tych XX wieku spowodowało, że Przedsiębiorstwo Dostaw Materiałów Odlewniczych w Tychach uruchomiło w 1974 roku Kopalnię Piasku Kwarcowego „Grudzeń Las” w oparciu o austriacką technologię hydroklasyfikacji.



3. Kościół w Zajączkowie pw. Najświętszego Serca Jezusowego.

Zajączków to wieś, która w XV w. stanowiła własność Mniszkowskich. Dziesięciny oddawano kolegiacie w Łęczycy. W XVI w. była własnością Zajączkowskich, a dziesięciny oddawano plebanowi w Sławnie, do którego należał Zajączków. Parafia erygowana została w 1944 przez bp. Jana Kantego Lorka. Drewniany kościół w Zajączkowie pw. Najświętszego Serca Jezusa, według projektu arch. E. Czyża, zbudowany został w latach 1937 – 1940 staraniem ks. Aleksandra Babskiego. Restaurację kościoła podjęto w 1978.



4. Cmentarz rzymskokatolicki w Zajączkowie.

Na cmentarzu spoczywa były proboszcz parafii Grzegorz Opalski. Był proboszczem naszej parafii przez 6 lat. Od razu dał się poznać jako człowiek otwarty na ludzi, ich problemy. Odszedł nagle 9 października 2009 roku. Zgodnie ze swoją wolą został pochowany na cmentarzu parafialnym.



5. Tartak w Małych Końskich.

Zakład powstał w 1990r. Pod nazwą Tartaczniostwo Barbara i Marian Kołodziejscy, nazwa firmy uległa zmianie w 2007r. na Tartak Małe Końskie. W momencie przekazania go córce Iwonie Gwardzie i synowi Jerzemu Kołodziejskiemu, od początku istnienia działalności zakład jest firmą rodzinną.

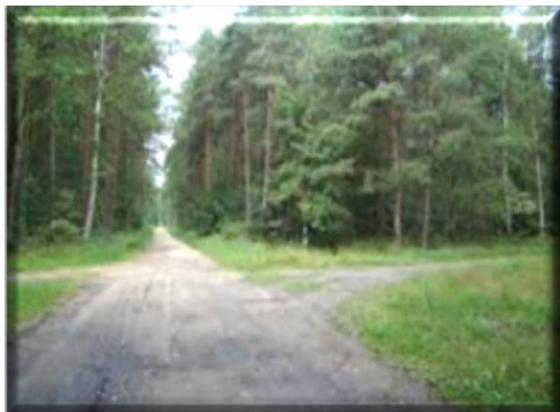
Na początku działalności tartak wykonywał różnego rodzaju usługi, produkował więźbę dachową. z upływem lat towarzyszył również rozwój działalności, innowacyjne inwestycje w park maszynowy pozwoliły rozszerzyć ofertę o: impregnację ciśnieniową, korowanie automatyczne, suszenie, struganie, produkcja palet.

W surowiec do produkcji tartak zaopatruje się z Nadleśnictwa Smardzewice, Spała, Opoczno, Brzeziny, Piotrków Trybunalski, Skierniewice, Stąporków, Suchedniów.



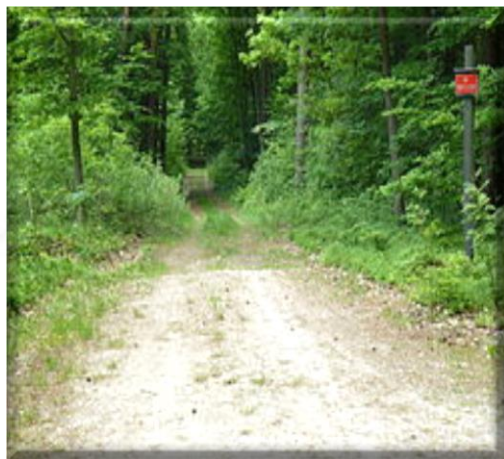
6. Rezerwat „GAIK” – Małe Końskie.

Rezerwat przyrody Gaik - florystyczny, krajobrazowy i leśny rezerwat przyrody. Zajmuje powierzchnię 35,85 ha. Został powołany Zarządzeniem Ministra Leśnictwa i Przemysłu Drzewnego z 24 maja 1976 roku. Według aktu powołującego rezerwat, celem ochrony jest zachowanie fragmentu naturalnych, wielogatunkowych lasów grądowych. Rezerwat znajduje się w Sulejowskim Parku Krajobrazowym wchodzącym w skład zespołu Nadpilicznych Parków Krajobrazowych.



7. Rezerwat przyrody w Błogiem Rządowym.

Rezerwat przyrody Błogie - leśny rezerwat przyrody w gminie Mniszków. Został powołany Zarządzeniem Ministra Leśnictwa i Przemysłu Drzewnego z 24 maja 1976 roku. Zajmuje powierzchnię 68,22 ha. Według aktu powołującego, rezerwat utworzono w celu zachowania fragmentu naturalnych drzewostanów jodłowych oraz mieszanych z udziałem jodły na północnej granicy zasięgu w Puszczy Pilickiej. Rezerwat znajduje się w Sulejowskim Parku Krajobrazowym wchodzącym w skład zespołu Nadpilicznych Parków Krajobrazowych.



8. Parafia Narodzenia Najświętszej Marii Panny i św. Mikołaja w Błogich Szlacheckich.

W drugiej połowie XV. istniał tu kościół drewniany pw. Narodzenia NMP i św. Mikołaja. W XVIII w. uległ on jednak spaleni. Obecny kościół zbudowany został w latach 1784 - 1789 staraniem cystersów sulejowskich i dziedzica Dunina z Błogiego. Rozbudowano go według projektu arch. Z. Słomińskiego w latach 1913 - 1914 staraniem ks. Stanisława Rembowskiego. Konsekrował tę świątynię w lipcu 1919 bp. Paweł Kubicki. Kościół jest jednonawowy, pięcioprzęsłowy, z prostokątnym prezbiterium dwuprzęsłowym, orientowanym, murowany z cegły i kamienia.



9. Cmentarz w Błogim Szlacheckim

Cmentarz powstały przy parafii w Błogim Szlacheckim. W 1844 roku cmentarz przykościelny został ogrodzony drewnianymi żerdziami. Warto wstąpić tam by cisza i modlitwa oddać pokój duszą.



OPIS DRZEW WYSTĘPUJĄCYCH NA TRASIE



DRZEWA



LIŚCIASTE

- BRZOZA
- KRUSZYNA
- JARZĘBINA
- KLON
- GRAB
- DĄB



IGLASTE

- SOSNA
- ŚWIERK
- JAŁOWIEC
- JODŁA

BRZOZA

Brzoza to gatunek, który trwale kojarzy się z polskim krajobrazem. Rozpoznamy ją po charakterystycznym kształcie, który zawdzięcza długim i cienkim gałązkom zwisającym z konarów oraz po delikatnych, zakończonych długim szpicem liściach i pniach pokrytych gładką, srebrzystobiałą korą. W powierzchniowych warstwach kory występuje substancja, zwana betuliną. Jej drobne kryształki załamują światło w taki sposób, że nadają korze kolor biały. Brzoza jest gatunkiem jednopiennym. Kwiaty męski, mające postać kotków, występują na końcach starszych pędów, żeńskie natomiast na końcach młodszych krótkopędów. Owocem jest malutki orzeszek z cienkimi skrzydełkami. Drewno brzozy jest dość elastyczne i mocne, charakteryzuje się dużą gęstością i dlatego ma wysoką wartość opalową. Niektóre drzewa i krzewy, takie jak sosna, brzoza czy jałowiec, wydzielają substancje bakteriobójcze – fitoncydy. Za ich przyczyną strefa wokół drzew jest wolna od bakterii.



Wymiary:

Wysokość: do 30m

Długość życia: 100-200 lat

Średnica pnia: 0,5-0,75m



LIŚĆ



OWOC

KRUSZYNA

Kruszyna to krzew lub drzewo do 5 metrów wysokości. Gałązki cienutkie, kruche - łatwo łamiące się i bez cierni. Liście ustawione są skrętolegle, małe - długości od 3 do 5 cm z krótkim ogonkiem. Wierz liścia jest ciemniejszy niż jego spodnia strona. Liście jesienią przebarwiają się na delikatnie żółty kolor.. Owocem jest mały, czarny, kulisty pestkowiec. W środku mieszczą się 2-3 jajowate nasiona. Owoce nie dojrzewają równocześnie, na drzewach w tym samym czasie można zauważyć owoce zielonkawe, czerwone i te dojrzałe czarne.





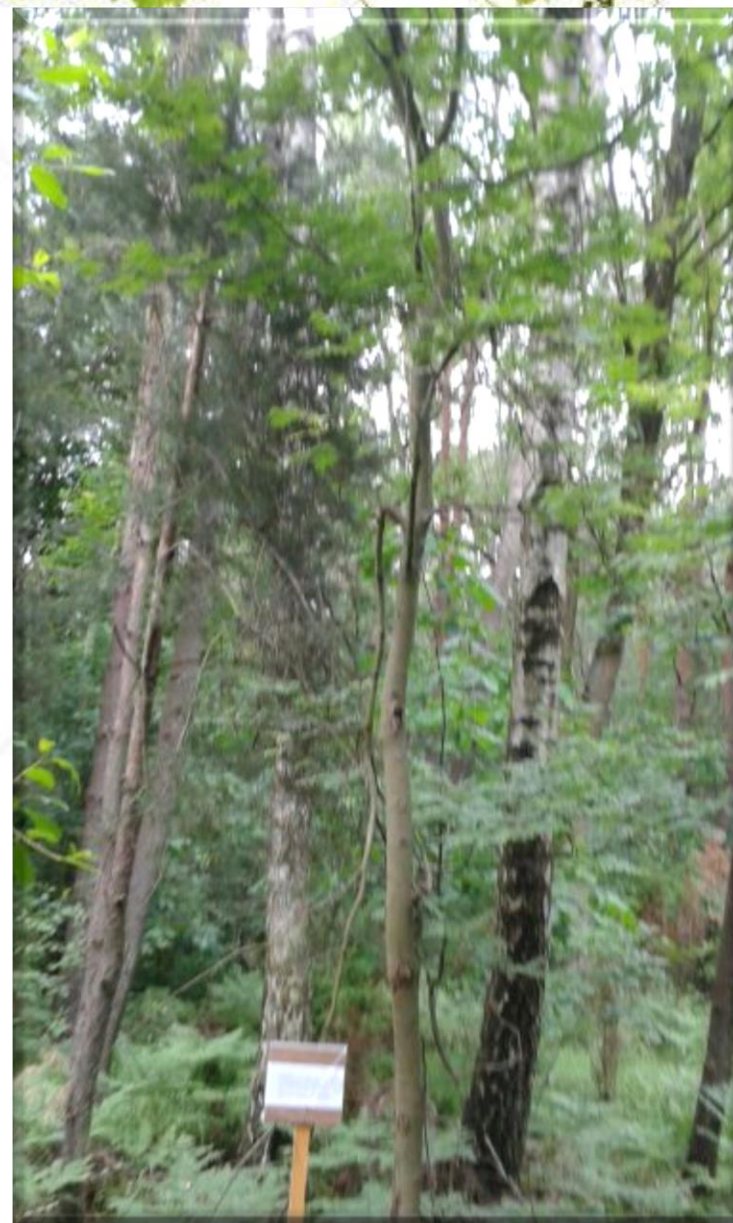
OWOC



LIŚĆ

JARZĘBINA

Małe drzewko 6-12 m. z prostym pniem i bardzo regularną koroną. Młode gałązki filcowato owłosione później jasnobrązowe. Z wiekiem kora bardziej spękana o szarej barwie. Liście skrętoległe, pojedyncze, podwójnie piłkowane z krótkim ogonkiem. Długość 5-8 cm, szerokość 4-6 cm z wierzchu ciemnozielone od spodu filcowate z białym nalotem. Jesienią złotożółte lub żółtawoczerwone. Liczne kwiaty w szczytowych, parasolowatych wiechach. Owoce czerwone do 2 cm, kształtu jabłuszka z mączystym miąższem, bez smaku, po ogrzaniu jadalne. Dawniej owoce były wykorzystywane do pieczenia chleba jako namiastka mąki.





LIŚĆ

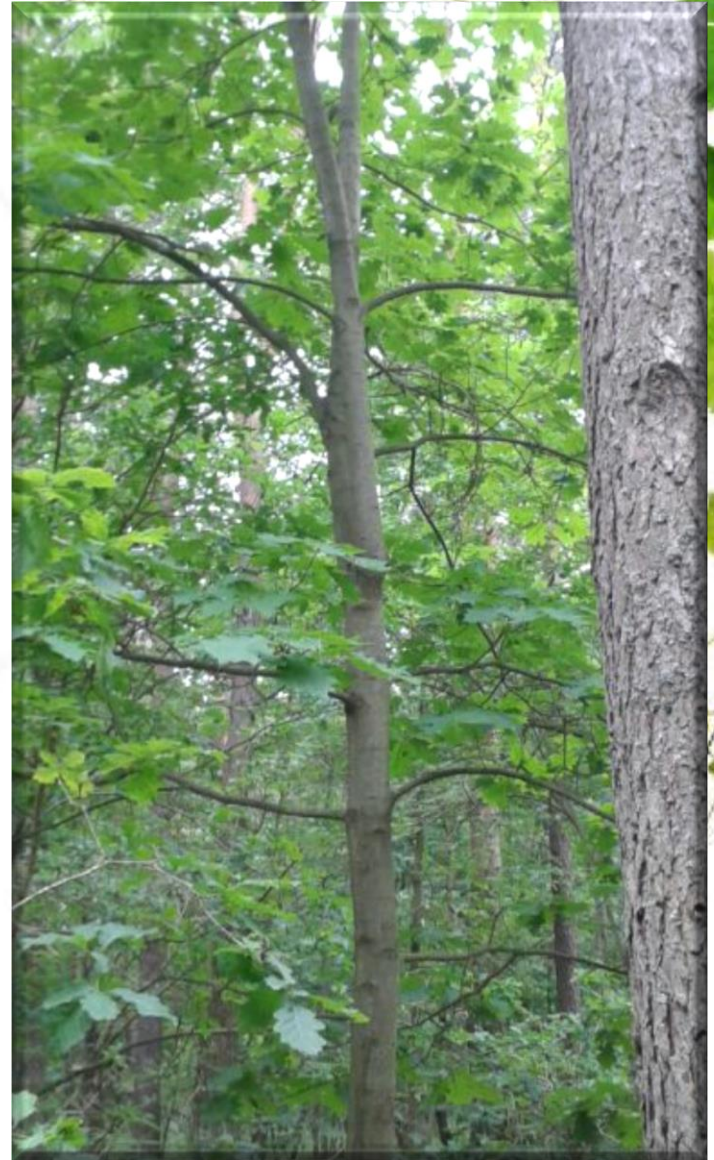


OWOC



KLON

Klon jest drzewem rozłożystym, o koronie okrągławej lub przyjmującej kształt parasola. Osiąga wysokość ok. 30 m. Jego liście osadzone są na długich maczugowato zgrubiałych ogonkach zawierających sok mleczny. Można je poznać po ostro zakończonych 5 klapach. Kwiaty u klonu pojawiają się przed rozwojem liści. Są drobne, żółte, zebrane w duże wzniesione ku górze kwiatostany. Zawierają dużo nektaru, dlatego też chętnie odwiedzają je pszczoły. Z początkiem października dojrzewają owoce klonu, mające postać płaskich orzeszków z szeroko rozstawionymi skrzydełkami. Klon dożywa 150 lat. Łatwo przystosowuje się do warunków siedliskowych. Występuje na suchych, wapiennych glebach.





OWOC



LIŚĆ

GRAB

Grab jest ważnym drzewem leśnym, rozpowszechnionym w całej Polsce zarówno w górach, jak i na nizinach. Charakterystyczne podwójnie piłkowane liście graba po rozwinięciu się z pączków są pozginane jak harmonijka. Grab jest gatunkiem jednopiennym. Jego kwiatostany żeńskie pojawiają się wkrótce po rozwinięciu się liści i przekształcają się w duże zwisające owocostany, a liczne pozbawione kielicha kwiaty męskie zebrane są w kotki. Owocem grabu jest orzeszek okryty skrzydelkiem o trzech klapkach.

Drewno graba jest jasne i twarde. Wyrabiamy z niego różne narzędzia oraz używamy do produkcji wysokiej jakości węgla drzewnego.



Wymiary:

Wysokość: do 25m

Długość życia: 120- 150 lat

Średnica pnia: do 1m



LIŚĆ



OWOC

DĄB

Jest to bardzo okazałe i potężnie zbudowane drzewo liściaste o grubym, stosunkowo krótkim pniu i rozłożystej koronie o ogromnych, przeważnie nieregularnie powyginanych konarach. Dąb szypułkowy jest powszechnie uważany za jedno z najszlachetniejszych drzew.

Pąki skrętoległe „jajowate”, na wierzchołku słabo zaostrome, na przekroju poprzecznym mają kształt zbliżony do pięciokąta. Liście ułożone są skrętolegle. Owoce-orzechy potocznie nazywane żołędziami, po 2-3 na szypulce o długości 2 do 5 cm, mają kształt elipsoidalno-walcowaty

Wymiary:

Wysokość: 20-40m

Długość życia: 500-800lat

Średnica pnia: 1,5-2,5m





LIŚĆ



OWOC

JĄŁOWIEC

Jąłowiec pospolity to zimozielone, iglaste drzewo lub krzew o kolumnowym pokroju a czasami również w formie płaczącej i płożącej. Wysokość generalnie do 6 metrów choć spotyka się drzewa do 12 metrów wysokości. Korowina w młodości gładka, czerwono-brunatna, później szarobrunatna wzdłuż popękana. Liście szpilkowate, po trzy w okółku, oddalone od siebie, prosto odstające, sztywne, kłujące, do 30 mm długości i 2 mm szerokości. Igły zwykle szarozielone, z wierzchu z szeroką białą wstęgą środkową i wąskimi zielonymi smugami brzeżnymi.

Wymiary:

Wysokość: do 12 m

Długość życia: 400 – 600 lat

Szerokość pnia: ok. 134cm





LIŚĆ



OWOC

SOSNA

Sosna pospolita jest naszym najważniejszym drzewem leśnym - stanowi ona aż około 70% ogólnego drzewostanu polskich lasów. Jest to wysokie, zimozielone drzewo iglaste występujące powszechnie na terenie całej Polski za wyjątkiem Bieszczadów. Korona młodych drzew jest zazwyczaj stożkowata, z wiekiem, szczególnie u egzemplarzy rosnących poza lasem, staje się zaokrąglona lub parasolowata. Gałęzie wyrastają w regularnych pozornych okółkach, będących w rzeczywistości ciasnymi spiralami. Na pędach wyrastają igły zebrane po dwie w pęczki.

Sosna zwyczajna jest źródłem żywicy. Drewno sosny wykorzystywane jest masowo w przemyśle, stolarstwie itp. Substancje zawarte w młodych pędach, stosowane są w lecznictwie.



Wymiary:

Wysokość: 30 - 35 m

Długość życia: 300 – 500 lat

Średnica pnia: 1 – 1,5 m



OWOC



LIŚĆ

ŚWIERK

Świerk pospolity to drzewo wysokości do 50 metrów. Pień prosty, zachowany do wierzchołka. Gałęzie boczne w wyraźnych piętrach, odstające poziomo lub łukowo wygięte. Kora czerwono-brązowa łuszcząca się drobnymi płatami. Połyskujące, kłujące igły koloru ciemnozielonego. Igły długości 2 cm. Kwiaty męskie purpurowo-czerwone a żeńskie karminowo-zielonkawe. Szyszki zwisające, cylindryczne, jasno brązowoszare do 15 cm długości i 4 cm średnicy, utrzymują się na drzewie całą zimę.

Wymiary:

Wysokość: 40-50m

Długość życia: 200-400 lat

Średnica pnia: 1 – 1,5 m





OWOC



LIŚĆ

JODŁA

Jodła jest drzewem iglastym niezrzucającym igieł na zimę. Ma silny, gruby pień, pokryty szarą korą. Korona młodych drzew jest stożkowata, u starych - spłaszczona w kształcie walca. Igły jodły są giętkie i ułożone na gałązce grzebieniasto. Na ich spodniej stronie widać dwa podłużne paski. Ich wierzchołki są tępo zakończone lub mają wyraźne wcięcie.

Wymiary:

Wysokość: do ok. 100 m

Długość życia: 300-400 lat

Średnica pnia: 1-2 m





OWOC



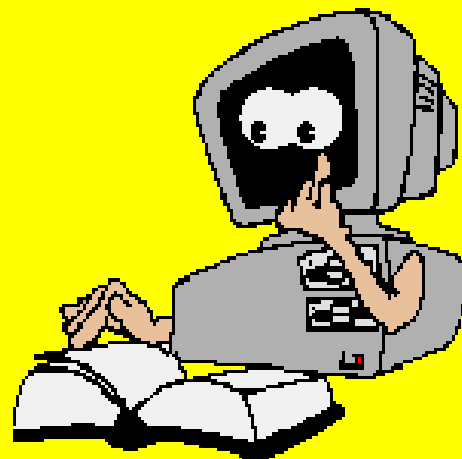
LIŚĆ

**Dziękujemy za
uwagę!**



Bibliografia:

- <http://www.mniskow.pl/>
- <https://mapy.google.pl/>
- <https://pl.wikipedia.org/>



PREZENTACJĘ WYKONAŁY:

- Patrycja Stołek**
- Wiktoria Stępień**

