

Praca na konkurs

pt: „Blżej opoczyńskiej natury”

Wykonał:

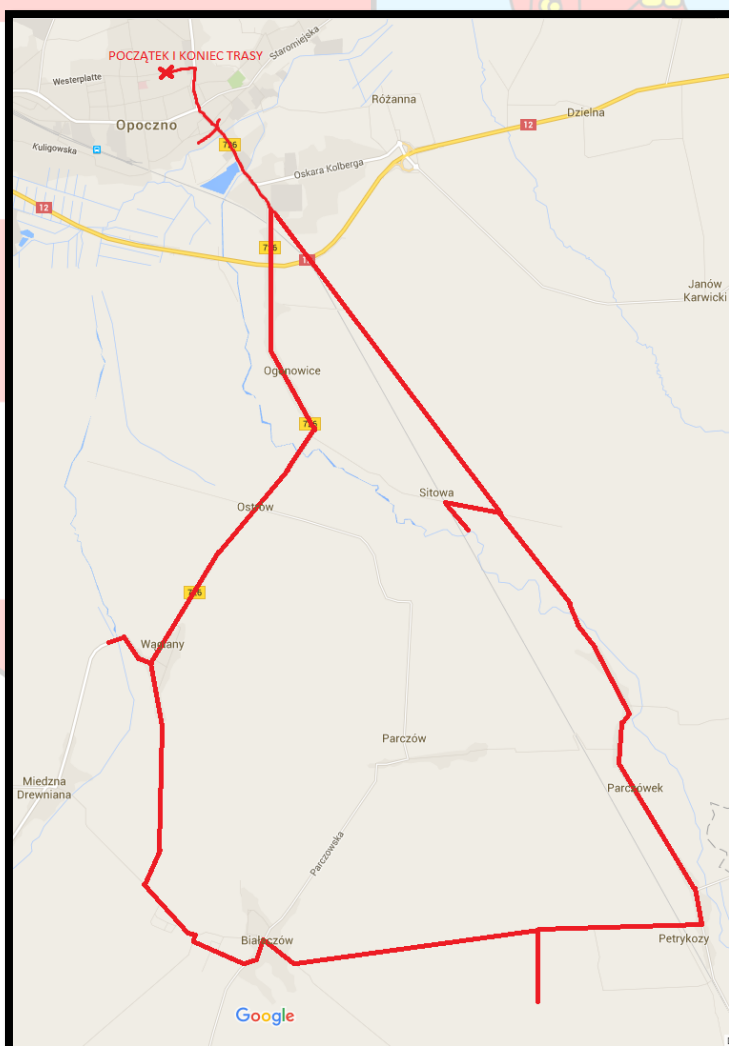
Arian Mastalerek IIIb gim. z Gimnazjum nr 1 w Opocznie

„Wędrówka po powiecie Opoczyńskim”

Opoczno-Sitowa-Parczówek-Petrykozy-Białaczów-Wąglany-Ostrów-
Ogonowice

- Trasa wycieczki

Wycieczka będzie przebiegała na trasie:



- Długość i czas wycieczki

Szlak jest długości około 30 km. Potrzebny czas do pokonania szlaku to około 9 godzin.

- Obiekty które zobaczymy na trasie naszej wycieczki

- Zamek w Opocznie
- Synagoga w Opocznie
- Zalew w Opocznie
- „Złote Piaski” w Sitowej
- Kościół św. Doroty w Petrykozach
- Kamień narzutowy pomiędzy Petrykozami a Białaczowem
- Kościół Rzymskokatolicki św. Jana Chrzciciela w Białaczowie
- Klasycystyczny Ratusz w Białaczowie
- Ruiny romantyczne w Białaczowie
- Zabytkowa Gorzelnia w Białaczowie
- Zabytkowy spichlerz w Białaczowie
- Pałac Małachowskich w Białaczowie
- Oranżeria w przypałacowym parku w Białaczowie
- Posąg marmurowego Herkulesa w Białaczowie
- Ruiny młyna wodnego w Wąglanach
- Krzyż upamiętniający bitwę ze Szwedami
- Stara chata w Ogonowicach



WĘDRÓWKĘ CZAS ZACZAĆ!!!

Etap I

Wyruszamy o 7⁰⁰ z pod szkoły na ul. Marii Curie-Skłodowskiej i kierujemy się w stronę ul. Inowłodzkiej. Następnie podążamy w prawo, a po minięciu ronda przy ulicy Piotrkowskiej naszym oczom ukazuje się Zamek z XIV w.



Zamek powstał z inicjatywy Kazimierza Wielkiego w XIV w. Kiedyś był otoczony 950 metrowym murem do czasu najazdu Szwedów. Budynek został zniszczony podczas potopu szwedzkiego i odbudowany w 1824 r. W Zamku obecnie znajduje się Muzeum Regionalne.



Zamek Opoczyński - widok od północy

Wychodząc z Zamku idziemy w stronę rzeki Wąglanki i po przejściu 70 metrów widzimy po prawej stronie Synagogę na ul. Zjazdowej.



Synagoga powstała pod koniec XVIII w. W budynku był Aron hakodesz czyli żydowska szafa ołtarzowa. W latach 1958-90 w budynku znajdowało się kino „Tęcza”. Obecnie znajduje się w nim fabryka okien.

Wracając do ul. 17 Stycznia idziemy w prawo 350 metrów i widzimy Zalew.



Widok od ul. 17 Stycznia



Widok na molo, stanowisko łowieckie i parasole z siedzeniami

Zalew powstał w latach 70-tych i został wyremontowany w 2015 r. Istnieje możliwość kąpieli i łowienia ryb, pod warunkiem, że posiadamy kartę rybacką.

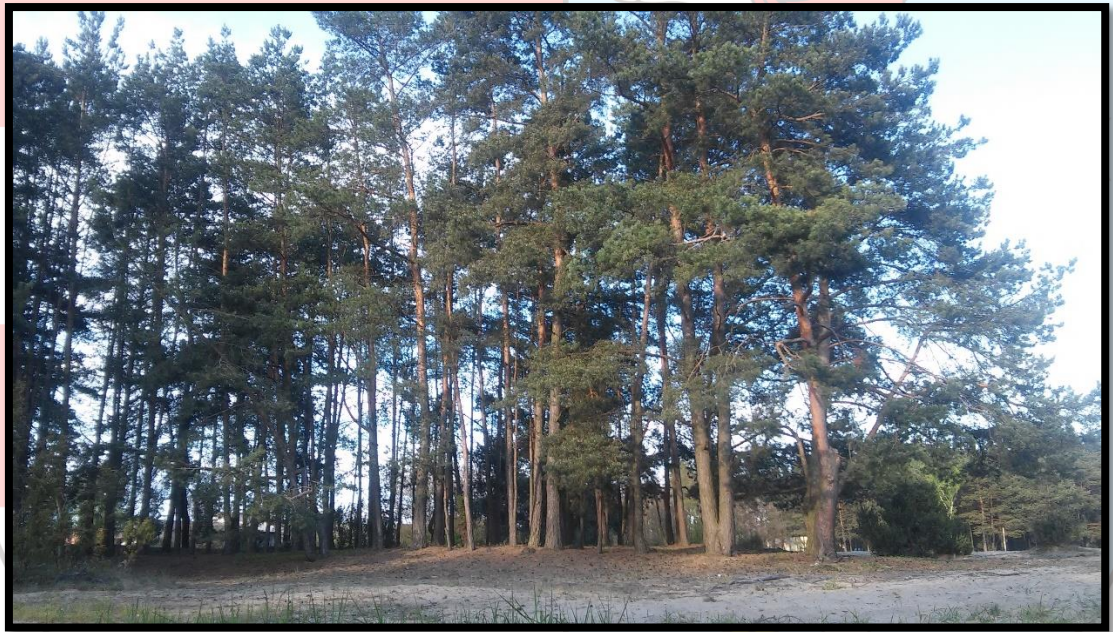
Idziemy dalej ul. 17 stycznia i dochodzimy do stacji benzynowej Orlen. Skracamy w ul. Ludwika Waryńskiego i idziemy tak 4,5 kilometra drogą prowadzącą przez pola i łąki. Po dotarciu do skrzyżowania w Sitowej, skręcamy w prawo i idziemy 500 metrów do torów kolejowych, po czym kierujemy się na południe wzdłuż nich. Przechodzimy przez mieszany las porośnięty przez osiki, brzozy, buki i sosny. Tuż za nim widzimy tzw. „Złote Piaski” i meandrującą rzekę Drzewiczkę.



Złote Piaski



Zakole rzeki Drzewiczka



Sosny przy plaży

Złote Piaski to miejsce wypoczynkowe. Latem możemy tam spotkać wiele kąpiących się osób, przeważnie z dziećmi, ponieważ niski poziom wody sprzyja kąpielom małych dzieci. Kiedyś w tym miejscu był wydobywany piasek w celach budowlanych.



Mapa I etapu

W Żółtych Piaskach odpoczywamy 15 minut, po czym zaczynamy II etap.

Etap II

Ze skrzyżowania w Sitowej ruszamy w stronę oddalonego o 4,6 kilometra Parczówka. Po drodze za mostem na Drzewiczce spotykamy figurkę św. Jana.

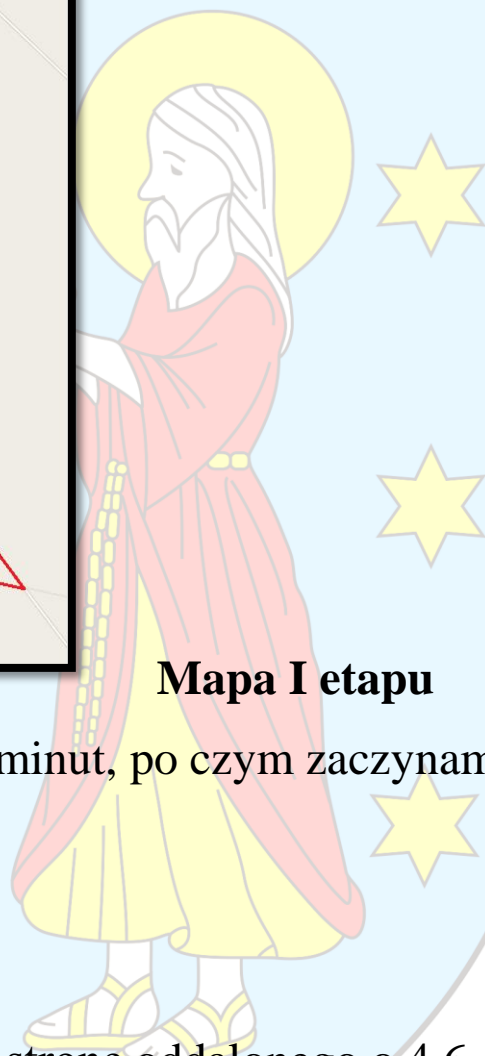




Figura Świętego Jana w Parczówku

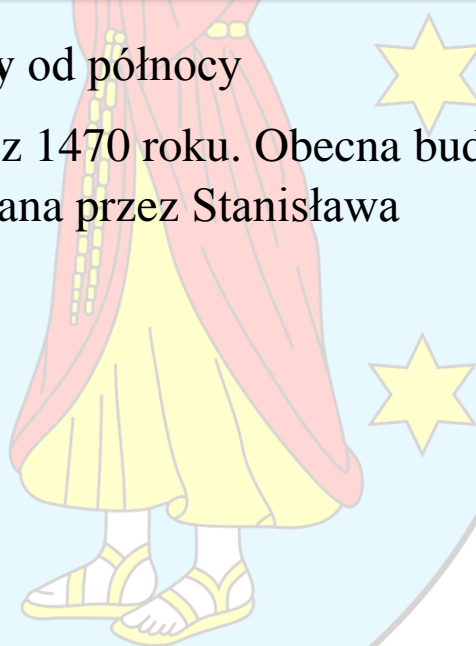
Mijając Parczówek, na początku miejscowości Petrykozy, spotykamy kościół św. Doroty z 1791 roku.





Kościół św. Doroty od północy

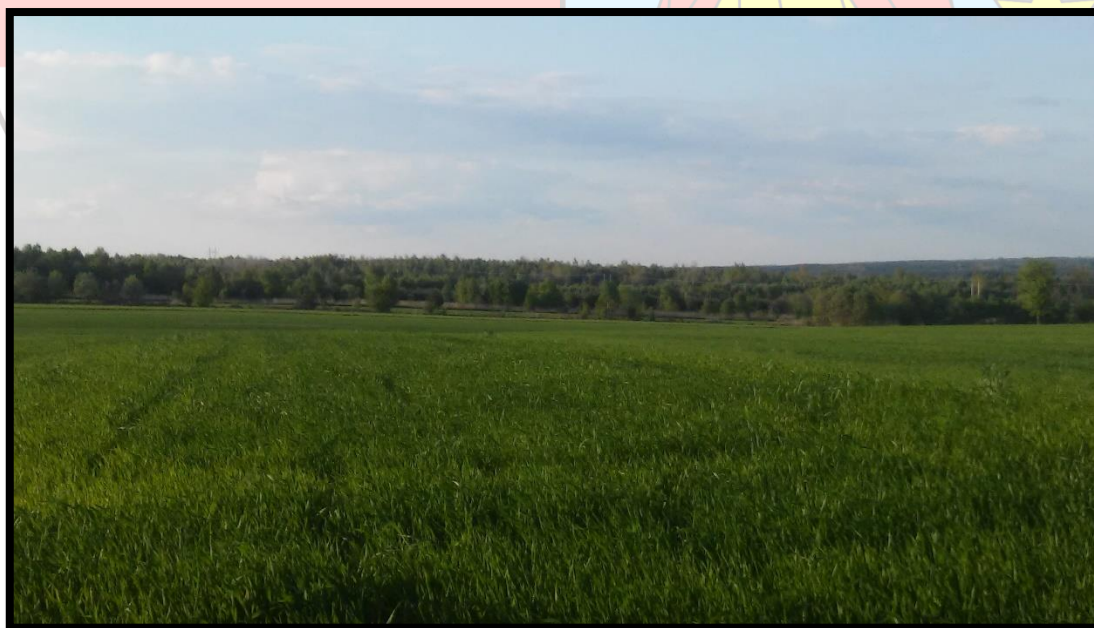
Pierwotny drewniany kościół pochodzi z 1470 roku. Obecna budowla powstała w latach 1791-1795, ufundowana przez Stanisława Małachowskiego.





Wnętrze kościoła św. Doroty

Wychodząc z kościoła idziemy w lewo 400 metrów, następnie skręcamy w prawo kierując się do Białaczowa. Poruszając się mało uczęszczaną drogą możemy podziwiać uroki natury. Drzewa, łąki, śpiew ptaków, to wszystko co mówi nam abyśmy zatrzymali się w „pośpiechu codzienności” i zbliżyli do natury.



Pola pomiędzy Białaczowem a Parczówkiem



Po 1,7 kilometra zauważamy polną drogę w lewo o długości około 150 metrów. Idąc tą dróżką napotykamy duży kamień narzutowy o średnicy 6,5 metra i wadze 10-12 ton. Kamień pochodzi prawdopodobnie z ery plejstocenijskiej.



Kamień narzutowy

Wracając na główną drogę idziemy w kierunku Białaczowa i po 2,6 kilometra spotykamy dwie kapliczki, nową i starą. Budujący nową kapliczkę nie wyburzył starej, która to, ze starości aż się przechyliła.



Mijając kapliczki kierujemy się do Białaczowa. Idziemy 500 metrów do centrum i docieramy do Ratusza z 1797 r. znajdującego się na ul. Plac Wolności.



Ratusz powstał w 1797 roku z inicjatywy Stanisława Małachowskiego. Nad drzwiami widnieje napis "Consilio et iustitiae sacrum 1797" co oznacza "Miejsce dla rady i sprawiedliwości jest święte"

Obecnie znajduje się w nim siedziba Gminnego Ośrodka Pomocy Społecznej i Gminna Biblioteka. Z Placu Wolności kierujemy się w ul. Szkolną i po 350 metrach widzimy Parafię Rzymskokatolicką pod wezwaniem św. Jana Chrzciciela.



Kościół św. Jana Chrzciciela

Prepozytura w Białaczowie istniała prawdopodobnie w pierwszej połowie XII w., wkrótce potem prze-kształciła się ona w parafię. Właściwym założycielem parafii był w połowie XIII w. krakowski biskup Prandota z Białaczowa, który nadał jej też uposażenie. W latach 1694-1696 przebudowano cały kościół tzn. dobudowano znacznie większą murowaną nawę.

Wychodząc z kościoła, naprzeciwko zauważamy gospodarstwo rolne, gdzie za zgodą właścicieli możemy przejść na polanę na której znajdziemy tzw. Bocianiec czyli romantyczne ruiny sztuczne wybudowane na modłę epoki Romantyzmu (XVII w), wykonane z ciosów kamiennych i dekorowane ciemniejszymi elementami i blendami okiennymi. Powstały prawdopodobnie około połowy XIX w. Bocianiec ma około 8 metrów.



Bocianiec

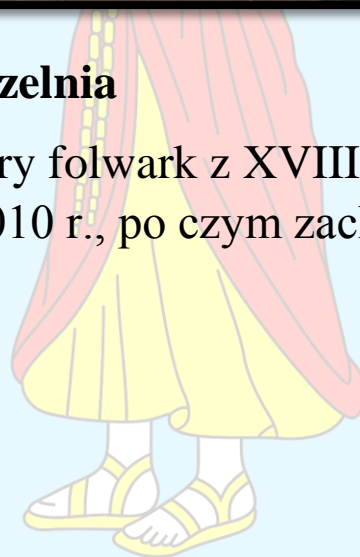


Wracając do głównej drogi tj. ul. Szkolnej, wracamy do Placu Wolności i skręcamy w prawo. Idziemy tak 250 metrów i skręcamy w lewo. Po przebyciu 70 metrów widzimy starą gorzelnię z XVIII w. w której były produkowane produkty alkoholowe. Gorzelnia jest aktualnie budynkiem na sprzedaż.



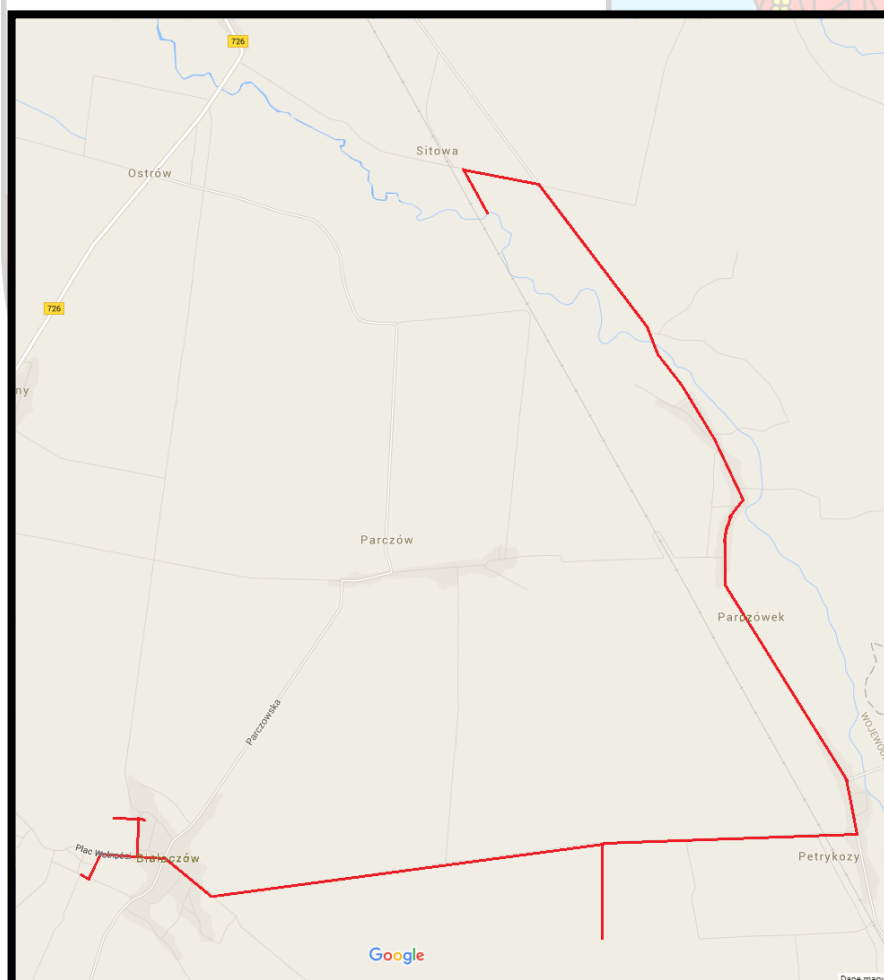
Dawna Gorzelnia

Stając plecami do gorzelni widzimy stary folwark z XVIII w, który to został zniszczony przez nawałnicę w 2010 r., po czym zachowała się tylko jego przednia ściana.





Folwark



Mapa II etapu.

Przy folwarku odpoczywamy 15 min, po czym zaczynamy III i ostatni etap.

Etap III

Opuszczamy teren folwarku i idziemy w stronę ul. Placu Wolności, skręcamy w lewo, wędrujemy tak 350 metrów i naszym oczom ukazuje się klasycystyczny zespół pałacowy wybudowany w latach 1797–1800 przez Stanisława Małachowskiego. Kompleks składa się z budynku głównego, połączonych z nim ćwierćkolistych galerii, oficyny, dwóch pawilonów i parku. W parku znajdują się pseudośredniowieczne ruiny i oranżeria. Park obecnie jest bardzo zaniedbany.



Pałac Małachowskich z frontu



Park pałacowy z tulipanowcem, kasztanowcami i wieloma różnymi drzewami.

Na terenie parku znajduje się dużo lip i brzoź. Ciekawostką jest, że w parku rośnie tulipanowiec sprowadzony z Włoch zaznaczony czerwoną strzałką na fotografii. Istnieje niepotwierdzona informacja, że w czasie II Wojny Światowej w Pałacu przebywał Adolf Hitler. Do niedawna mieścił się w nim Dom Pomocy Społecznej, obecnie kompleks jest opuszczony.



Schody na których prawdopodobnie zrobiono zdjęcie Adolfowi Hitlerowi



Sala główna

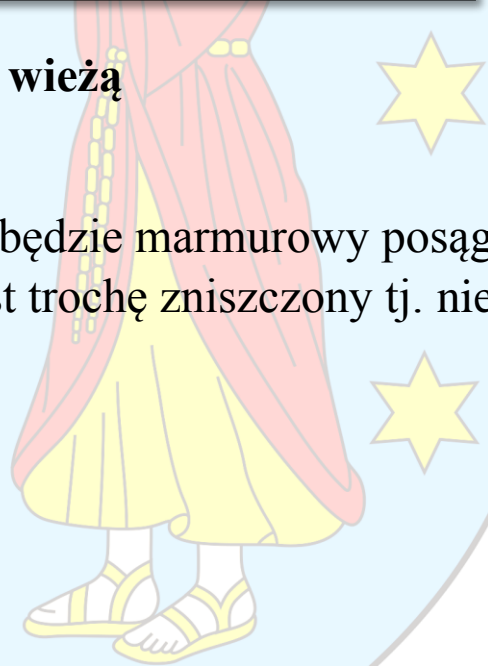
Na tyłach Pałacu znajduje się wiele budowli i posągów. Niestety nie do wszystkich można podejść z powodu dużego zaniedbania terenu i ogromnej ilości roślin zagradzających te miejsca.

Jedną z budowli do których można się zbliżyć jest oranżeria. Z dawnej pięknej oranżerii, pochodzącej z I połowy XIX w. zachowały się jedynie ruiny. Był to budynek o cechach średniowiecznych, mauretańskich i chińskich. Oranżeria miała jedną kondygnację z południową ścianą otwartą rzędem dużych okien oraz wieżyczką z chorągiewką z herbem Nałęcz.



Oranżeria z wieżą

Kolejną rzeczą jaką możemy zobaczyć będzie marmurowy posąg Herkulesa. Posąg ma około 2 metry, jest trochę zniszczony tj. nie posiada lewej dłoni.





Marmurowy Herkules

Przed pałacem znajduje się boisko z muszlą koncertową. W czasie II Wojny Światowej było tam lotnisko polowe.



Wychodząc z Pałacu idziemy w prawo do Wąglan. Wybieramy skręt w prawo po 750 metrach naszego chodu. Idziemy tak 2,7 km przez las mieszany z przewagą sosny. Na rozwidleniu dróg wybieramy lewą. Po 70 metrach wśród drzew widzimy stary duży młyn.



Ruiny starego młyna

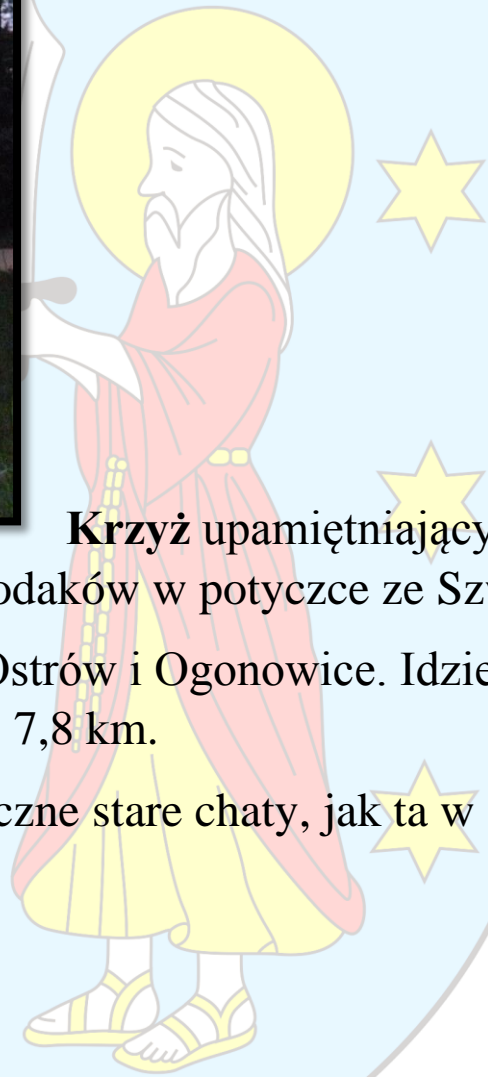
W r.1655 w wielkiej bitwie ze Szwedami pod Wąglanami i Straszową Wolą poległo wielu naszych obrońców, którzy najprawdopodobniej spoczywają w zbiorowej mogile w Wąglanach za drugim starym mostem na Wąglance na skraju lasu i drogi z Wąglan do Miedznej Drewnianej. W tym miejscu stoi krzyż żelazny (kiedyś stał tu drewniany).



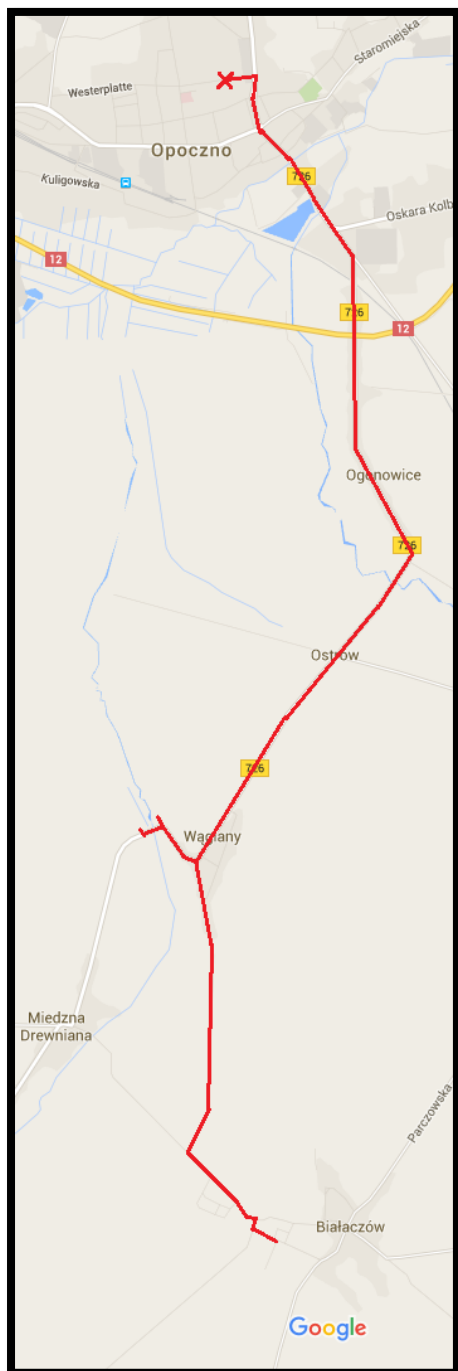
**Krzyż upamiętniający śmierć
Rodaków w potyczce ze Szwedami**

Od krzyża idziemy do Opoczna przez Ostrów i Ogonowice. Idziemy do punktu początkowego naszej wycieczki 7,8 km.

Po drodze możemy natknąć się na nieliczne stare chaty, jak ta w Ogonowicach.







Mapa III etapu



Bibliografia:

- Zamek w Opocznie na stronie www.zamkipolskie.com
- Synagoga w Opocznie na portalu Wirtualny Sztetl
- Mapy Google
- Fotomapa.pl

DZIEKUJE ZA OBEJRZENIE SZLAKU.
MYŚLĘ, ŻE JEST TO CIEKAWA
ALTERNATYWA DLA KOMPUTERA I
TELEWIZJI ☺

ARIAN MASTALEREK IIIb gim.

