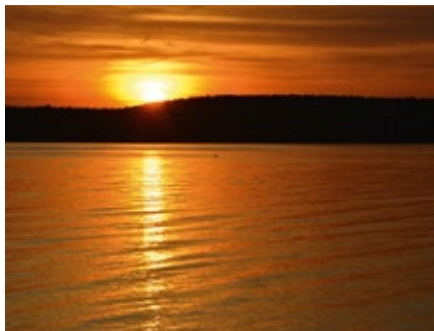


OSOBLIWOŚCI PRZYRODY



POWIATU OPOCZYŃSKIEGO

OSOBLIWOŚCI PRZYRODY POWIATU OPOCZYŃSKIEGO

Album wydany w ramach realizowanego przez Powiat Opoczyński
PROGRAMU EDUKACJI EKOLOGICZNEJ – „PIĘKNO I RÓŻNORODNOŚĆ ZIEMI OPOCZYŃSKIEJ”
dotowanego przez Wojewódzki Fundusz Ochrony Środowiska i Gospodarki Wodnej w Łodzi

Album opracowano na podstawie prac uczestników konkursów:

- fotograficznego pn. „Osobliwości przyrody powiatu opoczyńskiego”
 - na trasę rowerową lub pieszą pn. „Bliżej opoczyńskiej natury”

oraz informacji przesłanych przez poszczególne gminy powiatu opoczyńskiego

Szanowni Państwo!

Z satysfakcją przekazuję Państwu ten album promujący piękno i bogactwo przyrody opoczyńskiej, która w połączeniu z tutejszymi obiektami dziedzictwa historycznego i kulturowego tworzy niepowtarzalny klimat. Wyrażam nadzieję, że jego lektura będzie wstępem do wędrówek, podczas których urzeknie Państwa różnorodność naszego powiatu.

Zachęcam do wypraw pieszych lub rowerowych, po zamieszczonych w albumie ścieżkach i własnego odkrywania sfotografowanych i opisanych tu obiektów przyrodniczych,

*Starosta Opoczyński
Józef Róg*



fot. PARK W ZAMECZKU

aut. Anita Kowalczyk, Liceum Ogólnokształcące im. Stefana Żeromskiego w Opocznie

FORMY OCHRONY PRZYRODY

1. Park narodowy obejmuje obszar wyróżniający się szczególnymi wartościami przyrodniczymi, naukowymi, społecznymi, kulturowymi i edukacyjnymi, o powierzchni nie mniejszej niż 1000 ha, na którym ochronie podlega cała przyroda oraz walory krajobrazowe. Park narodowy tworzy się w celu zachowania różnorodności biologicznej, zasobów, tworów i składników przyrody nieożywionej i walorów krajobrazowych, przywrócenia właściwego stanu zasobów i składników przyrody oraz odtworzenia zniekształconych siedlisk przyrodniczych, siedlisk roślin, siedlisk zwierząt lub siedlisk grzybów.

2. Rezerwat przyrody obejmuje obszary zachowane w stanie naturalnym lub mało zmienionym, ekosystemy, ostoje i siedliska przyrodnicze, a także siedliska roślin, siedliska zwierząt i siedliska grzybów oraz twory i składniki przyrody nieożywionej, wyróżniające się szczególnymi wartościami przyrodniczymi, naukowymi, kulturowymi lub walorami krajobrazowymi.

3. Park krajobrazowy obejmuje obszar chroniony ze względu na wartości przyrodnicze, historyczne i kulturowe oraz walory krajobrazowe w celu zachowania, popularyzacji tych wartości w warunkach zrównoważonego rozwoju.

4. Obszar chronionego krajobrazu obejmuje tereny chronione ze względu na wyróżniający się krajobraz o różnicowanych ekosystemach, wartościowe ze względu na możliwość zaspokajania potrzeb związanych z turystyką i wypoczynkiem lub pełnioną funkcją korytarzy ekologicznych.

5. Obszar Natura 2000 może obejmować część lub całość obszarów i obiektów objętych formami ochrony przyrody. Sieć obszarów Natura 2000 obejmuje: obszary specjalnej ochrony ptaków, specjalne obszary ochrony siedlisk lub obszary mające znaczenie dla Wspólnoty.

6. Pomnikami przyrody są pojedyncze twory przyrody żywej i nieożywionej lub ich skupiska o szczególnej wartości przyrodniczej, naukowej, kulturowej, historycznej lub krajobrazowej oraz odznaczające się indywidualnymi cechami, wyróżniającymi je wśród innych tworów, okazałych rozmiarów drzewa, krzewy gatunków rodzimych lub obcych, źródła, wodospady, wywierzyska, skałki, jary, głązy narzutowe oraz jaskinie.

7. Stanowiskami dokumentacyjnymi są niewyodrębniające się na powierzchni lub możliwe do wyodrębnienia, ważne pod względem naukowym i dydaktycznym, miejsca występowania formacji geologicznych, nagromadzeń skamieniałości lub tworów mineralnych, jaskinie lub schroniska podskalne wraz z namuliskami oraz fragmenty eksploatowanych lub nieczynnych wyrobisk powierzchniowych i podziemnych. Stanowiskami dokumentacyjnymi mogą być także miejsca występowania kopalnych szczątków roślin lub zwierząt.

8. Użytkami ekologicznymi są zasługujące na ochronę pozostałości ekosystemów mających znaczenie dla zachowania różnorodności biologicznej – naturalne zbiorniki wodne, śródpolne i śródleśne oczka wodne, kępy drzew i krzewów, bagna, torfowiska, wydmy, płaty nieużytkowanej roślinności, starorzecza, wychodnie skalne, skarpy, kamieńce, siedliska przyrodnicze oraz stanowiska rzadkich lub chronionych gatunków roślin, zwierząt i grzybów, ich ostoje oraz miejsca rozmnażania lub miejsca sezonowego przebywania.

9. Zespołami przyrodniczo-krajobrazowymi są fragmenty krajobrazu naturalnego i kulturowego zasługujące na ochronę ze względu na ich walory widokowe lub estetyczne.

10. Ochrona gatunkowa roślin, zwierząt i grzybów.

Źródło: Ustawa z dnia 16 kwietnia 2004 r. o ochronie przyrody (t. j. Dz. U. z 2016 r. poz. 2134 z późn. zm.)

POWIAT OPCZYŃSKI

Powiat Opoczyński leży na Wyżynie Kielecko – Sandomierskiej, obejmując obszar Wzgórz Opoczyńskich. Zajmuje teren 1039 km² i liczy około 80 tys. mieszkańców. W skład powiatu wchodzi dwa miasta: Opoczno i Drzewica oraz sześć gmin wiejskich – Białaczów, Mniszków, Paradyż, Poświętne, Sławno i Żarnów. Niepowtarzalne walory przyrodnicze sprawiają, że opoczyńskie zaliczane jest do najciekawszych pod względem krajobrazowym i przyrodniczym rejonów Polski. Liczne wapienne i piaskowcowe pagórki, przepiękne doliny rzek i uroczne ustronia leśne – to charakterystyczne elementy opoczyńskiego krajobrazu. Niezapomniane wrażenie pozostawiają malownicze kamieniołomy, hałdy powyrobowiskowe, jary i wąwozy stanowiące świadectwo wielowiekowego pozyskiwania różnych kopalin – rud żelaza, piaskowców i glin ceramicznych. Rozległe obszary leśne, zbiorniki wodne

i rzeki tworzą swoisty mikroklimat i doskonałe warunki do wypoczynku. Opoczyńskie to region o charakterystycznych cechach, różniący się od innych grup etnicznych gwarą, strojem oraz specyfiką wielu elementów folkloru, a wszystkie cechy kultury ludowej składają się na odrębność regionalną Opocznian. Folklor opoczyński jest rozpoznawalny nie tylko w kraju, ale także za granicą. Opoczyńskie to perfekcyjne połączenie folkloru, przedsiębiorczości, historii i nowoczesności. Spośród zabytków architektury na uwagę zasługują – stara część miasta Opoczno, ruiny renesansowego zamku warownego z XVI wieku w Drzewicy, 900-letni Kościół św. Mikołaja w Żarnowie, barokowy Kościół i Klasztor w Paradyżu, kompleks kościelno-klasztorny w Poświętnem-Studzianina, prostokątny rynek z ratuszem z XVIII wieku oraz klasycystyczny zespół pałacowy w Białaczowie.

GMINY POWIATU OPCZYŃSKIEGO

Gmina Białaczów położona jest w południowo-wschodniej części województwa łódzkiego i w południowo-wschodniej części powiatu opoczyńskiego. Jest to niewielka gmina wiejska obejmująca obszar 11.563 ha. Zamieszkuje ją około 6.000 mieszkańców. Stolicą gminy jest Białaczów – dawne miasteczko, dziś wieś i siedziba gminy. Pierwsze wzmianki na temat Białaczowa pochodzą z XII wieku. W 1434 r. Białaczów występował jako miasto. Prawa miejskie Białaczów otrzymał za sprawą Kazimierza Wielkiego. Z historią Białaczowa związane są nierozdzielnie sławne postacie historyczne: Jan Prandota z rodu Odrowążów, który został w 1242 biskupem krakowskim, matka Jana Kochanow-

skiego – Anna Białaczowska Odrowążówna oraz Stanisław Małachowski, którego inicjały znajdują się w herbie gminy. XVIII-wieczny pałac rodu Małachowskich wraz z pięknym parkiem jest jedną z licznych pozostałości po Marszałku na Sejm Czteroletni i jego rodzinie. Pałac ten został wybudowany w latach 1797-1800 przez Jakuba Kubickiego. Złożony z budynku głównego oraz połączonych z nim dwóch ćwierć kolistych galerii, oficyny i dwóch pawilonów, ujmujących po bokach dziedziniec, pałac niewątpliwie należy do najpiękniejszych zabytków regionu. Tuż za pałacem znajduje się park krajobrazowy z neogotycką oranżerią i romantycznymi ruinami oraz podziemia dawnej rezydencji rodu Odrow-

wążów. Na terenie gminy znajdują się również inne zabytki, klasycystyczny ratusz stojący pośrodku prostokątnego rynku w centrum Białaczowa, czy też klasycystyczny kościół parafialny pw. św. Doroty w Petrykozach. Istotnym elementem krajobrazu regionu jest przyroda. Lasy zajmują ponad 4685 ha terenu gminy, co stanowi 40,9% jej całkowitej powierzchni. Funkcjonuje tu ok. 1.300 gospodarstw rolnych, które użytkują 5.866,42 ha ogólnej powierzchni gminy.

Gmina Drzewica położona jest przy dawnym trakcie warszawsko-krakowskim, na pograniczu Mazowsza, Ziemi Łódzkiej i Gór Świętokrzyskich. Przez Drzewicę przepływa rzeka Drzewiczka – dopływ Pilicy. Gmina zajmuje powierzchnię 118 km². Położona w krainie Wzgórz Opoczyńskich posiada mocno wyżłobioną pradolinę rzeki Drzewiczki oraz duże kompleksy leśne rozmieszczone na północnych terenach zalewowych. Północna część gminy usytuowana jest w otulinie Spalskiego Parku Krajobrazowego. Na rzece Drzewiczce został utworzony zalew o powierzchni ponad 80 ha powstały w wyniku spiętrzenia rzeki, spełniający funkcję zbiornika retencyjnego i rekreacyjnego. Sport jest dziedziną, która określa tożsamość gminy, stanowiąc ważny element życia społecznego. Gmina stworzyła szeroką bazę sportowo-rekreacyjną. Chlubą Drzewicy jest tor kajakowy – najnowocześniejszy i jedyny tego typu obiekt w Europie zlokalizowany na terenach nizinnych, drugi po krakowskim sztuczny tor w Polsce. Kajakarstwo Górskie w Drzewicy ma już ponad 20-letnią tradycję. Na torze w Drzewicy corocznie odbywają się regaty kajakowe, amatorzy ekstremalnych sportów wodnych znajdą tu dogodne warunki do uprawiania hydrospeedu i freestyłu. Głównym ośrodkiem skupiającym najważniejsze instytucje, szkoły w gminie jest ponad 4-tysięczne miasto Drzewica o bogatej, historycznej przeszłości. Miejscowość powstała na początku XIII wieku, kiedy to książę Konrad II Mazowiecki nadał Drzewicę komesowi Gosławowi. Potomkowie Gosława – ród Drzewickich herbu Ciołek – byli właścicielami Drzewicy przez ponad 500 lat

i dzięki swoim staraniom i zaangażowaniu doprowadzili do rozkwitu majątku obejmującego pas ziemi między Puszcą Pilicką a Górą Świętokrzyskimi. W 1429 r. w Nieszawie król Władysław Jagiełło nadał Drzewicy prawa miejskie na prawie magdeburskim.

O bogatej, historycznej przeszłości Drzewicy świadczą zabytki kultury jak chociażby: ruiny XVI-wiecznego zamku gotycko-renesansowego, kościół rzymsko – katolicki ufundowany w 1315 r., dwór na podzamczu z XV w., park zamkowy z drugiej połowy XIX w. cmentarz rzymsko-katolicki założony w 1796 r.

W listopadzie 2010 r. dobiegła końca budowa ścieżki pieszo-rowerowej przy północnym brzegu zbiornika Zalewu Drzewickiego. Do kolejnych atrakcji turystycznych należy niewątpliwie 22 kilometrowa i całodniowa trasa meandrami Drzewiczki, wśród dzikich łąk, starorzeczy, pól uprawnych, terenów leśnych, stawów hodowlanych oraz okolicznych wsi.

W okresie letnim walory krajobrazowe i czysta woda sprawiają nad wodę wielu turystów w tym również wędkarzy. Najliczniej występujące tu gatunki ryb to: płoć, leszcz, okoń, jaź. Mniej licznie występują: szczupak, sandacz, sum, lin, węgorz czy ukleja. Nowością jest dwustupowy wyciąg do wakeboardingu o długości 220 m.

Gmina Mniszków jest gminą wiejską, zajmującą obszar o powierzchni 124,16 km². Północno-zachodni fragment gminy Mniszków włączony jest w obszar Sulejowskiego Parku Krajobrazowego, na terenie którego w granicach gminy znajdują się rezerваты leśne „Gaik” i „Błogie”, zlokalizowane w Nadleśnictwie Smardzewice, w obrębie Błogie, w leśnictwie Małe Końskie. Na terenie Gminy Mniszków znajduje się jeden pomnik przyrody – dąb szypułkowy o obwodzie pnia 439 cm, rosnący na skraju lasu w sołectwie Prucheńsko Duże. Występują także użytki ekologiczne – bagna śródleśne zlokalizowane w leśnictwie Małe Końskie oraz leśnictwie Prucheńsko. Turystyka na terenie gminy Mniszków zlo-

kalizowana jest głównie nad wodami Zalewu Sulejowskiego w miejscowości Zarzęcin, gdzie obecnie istnieje Ośrodek Szkoleniowo – Wypoczynkowy ZHP. Przez gminę Mniszków przebiegają szlaki turystyczne prowadzące przez miejscowości położone nad brzegami Zbiornika Sulejowskiego i Pilicy: szlak rowerowy im. Zygmunta Goliata, Niebieski Szlak Pieszy Rzeki Pilicy i Łódzki Szlak Konny. Na terenie gminy Mniszków znajdują się obiekty zabytkowe nieruchome, m. in. późnobarokowy, murowany kościół parafialny rzymsko-katolicki pw. Narodzenia Najświętszej Maryi Panny i Świętego Mikołaja, wzniesiony przez cystersów w okresie od 1785 do 1789 r. Park dworski w Mniszkowie z XIX w. stanowiący własność Gminy Mniszków jest założeniem ogrodowym o zachowanym w dobrym stanie drzewostanie. Powierzchnia parku wynosi 3,2 ha. We wsi Zajączków znajduje się zespół dworski, w którego skład wchodzi: neobarokowy dwór z XX w., murowany spichlerz i park z XIX stulecia. Na uwagę zasługują: drewniany kościół parafialny rzymsko-katolicki pw. Najświętszego Serca Jezusowego z ok. 1932 r., wpisany do ewidencji konserwatorskiej oraz dzwonnica z lat 30 XX w., zlokalizowane w sąsiedztwie zespołu dworskiego.

Gmina Opoczno jest niezwykle interesująca zarówno pod względem przyrodniczym jak i kulturowym. Walory przyrodnicze i krajobrazowe, dziedzictwo kulturowe, historia, zabytki oraz doskonałe położenie komunikacyjne sprawiają, że region staje się coraz bardziej atrakcyjny dla turystów. Południowa obwodnica miasta to droga krajowa nr 12, która jest ważną trasą komunikacji kołowej pomiędzy zachodnimi, a wschodnimi regionami kraju. Ponadto przez miasto przebiegają dwie linie kolejowe. Z przystanku „Opoczno Południe” na Centralnej Magistrali Kolejowej do Warszawy można dojechać w 1 godzinę, a do Krakowa w 1,5 godziny. W mieście zlokalizowane są m.in.: kryta pływalnia oraz zmodernizowany zalew. Opoczno jest miastem powstałym w średniowieczu, które rozkwit zawdzięcza królowi Kazimierzowi Wielkiemu. Przez stulecia był to ważny ośrodek

administracji państwowej i religijnej, posiadający złożoną strukturę etniczną. Pod koniec XIX wieku w Opocznie powstał zakład produkujący cegły i płytki ceramiczne. Z czasem firma „Dziwulski i Lange” stała się jedną z najbardziej rozpoznawalnych w Europie marek wytwarzających płytki ceramiczne. Opoczyńskie to obszar o charakterystycznych cechach, różniący się od innych regionów etnograficznych m.in.: gwarą, strojem, muzyką ludową. Mieszkańcy gminy z dumą kultywują zwyczaje swoich przodków poprzez noszenie regionalnych strojów oraz organizację tradycyjnych uroczystości. Opoczyńska polka tramblanka rozpoczyna większość występów Państwowego Zespołu Ludowego Pieśni i Tańca „Mazowsze” dzięki czemu jest jednym z najbardziej rozpoznawalnych polskich tańców ludowych. Ze względu na unikatowe tradycje związane ze folklorem, na terenie gminy odbywa się festiwal „Opoczno stolicą oberka”. Opoczno jest ośrodkiem centralnym dla całego powiatu, który rozwija się gospodarczo nie tylko poprzez branżę tradycyjnie związane z tożsamością miasta (ceramika, włókiennictwo) ale i handel oraz usługi. Nadleśnictwo Opoczno posiada duży i różnorodny wybór obiektów gdzie można obcować z przyrodą. Dostępne kompleksy leśne stanowią dobrą bazę do prowadzenia edukacji leśnej społeczeństwa. W Nadleśnictwie Opoczno znajduje się 29 użytków ekologicznych o łącznej powierzchni 23,41 ha. Większość z nich to cenne przyrodniczo ekosystemy bagienne, wodno-błotne i zarastające oczka wodne. Rzadziej są to inne powierzchnie nieleśne: łąki, pastwiska, a także grunty zaliczone do lasów. Mają one za zadanie zwiększanie i zabezpieczanie różnicowania biologicznego, gatunkowego i siedliskowego obszaru nadleśnictwa, poprzez ochronę jego fragmentów. Na gruntach Nadleśnictwa Opoczno znajduje się jeden pomnik przyrody, jest to świerk pospolity w Obrębie Brudzewice, w leśnictwie Dęba. Od niedawna świerk jest atrakcją nowej ścieżki edukacyjnej, na jej trasie znajduje się liczna infrastruktura (kładki, stopnie i wiata).

Gmina Paradyż jest malowniczym miejscem o dużym potencjale turystycznym, a także bogatej kulturze oraz tradycji. Jest gminą wiejską, zlokalizowaną w południowo-zachodniej części powiatu opoczyńskiego. W jej centrum znajduje się Paradyż – miejscowość, której początek istnienia przypada na II połowę XVII w. oraz wiąże się z założeniem miejscowego klasztoru Bernardynów. Swoim zasięgiem obejmuje 30 miejscowości skupiających się w 27 sołectwach. Zajmuje powierzchnię ok. 80 km² i jest najmniejszą gminą w powiecie opoczyńskim. Najcenniejszym zabytkiem gminy jest zespół klasztorny oo. Bernardynów w Paradyżu. W II połowie XVII w. przy klasztorze bernardynskim został założony kościół, który obecnie nosi miano Sanktuarium Chrystusa Cierniem Koronowanego i Krwi Zbawiciela. Na terenie przykościelnym znajduje się również XVII-wieczny park, nazwany imieniem Jana Pawła II. Rosną w nim m. in. kasztanowce, jesiony, lipy, a także akacje, klony i sosny. Park ten zamieszkują liczne zwierzęta. Zarówno park, jak i kościół objęte są ochroną Wojewódzkiego Konserwatora Przyrody. Na cmentarzu w Paradyżu znajduje się pomnik-mogiła żołnierzy AK „Błysk”, natomiast w Wójcinie cmentarz żołnierzy poległych w czasie I wojny światowej. Kolejną zabytkową świątynią w gminie Paradyż jest XV-wieczny kościół pw. św. Andrzeja w Wójcinie. Do ciekawszych zabytków gminy Paradyż należą również: zrewitalizowany park podworski w Wielkiej Woli oraz znajdująca się nieopodal klasycystyczna kaplica we wsi Wielka Wola pochodząca z XIX w. Niepowtarzalny charakter gminy Paradyż tworzy pagórkowate ukształtowanie terenu oraz walory przyrodnicze. Przez obszar gminy przepływają dwie rzeki – Czarna oraz jej dopływ – Popławka. Dodatkową atrakcją turystyczną gminy Paradyż stanowią malownicze krajobrazy położone nad rzeką Czarną, która płynie w północno-zachodnim kierunku oraz łączy się z Pilicą. Czarna – bogata oraz czysta rzeka stanowi siedlisko wielu gatunków rzadko spotykanych zwierząt oraz roślin. Ponadto na obszarze gminy zlokalizowany jest Piekielny Szlak wraz z bogatą infrastrukturą wypoczynko-

wą, przeznaczony przede wszystkim dla miłośników jazdy rowerowej czy pieszych wędrówek.

Gmina Poświętne malowniczo rozpościera się w środkowym biegu rzeki Pilicy. Zajmuje obszar 141 km², na którym zamieszkuje łącznie 3.400 osób. Gmina położona jest częściowo na obszarze Spalskiego Parku Krajobrazowego oraz obszarze Natura 2000. Czystość powietrza, malowniczy krajobraz, różnorodność walorów przyrodniczych stwarza idealne warunki wypoczynkowe i rekreacyjne. Każdy znajdzie różnorodne atrakcje dla siebie: rzeka Pilica otwarta jest dla osób lubiących kajakarstwo, wędkarstwo i sporty wodne, piękne lasy przyciągają rzesze grzybiarzy, perły architektury oraz trasy historyczne zapraszają pasjonatów historii i sztuki a piękny krajobraz sprzyja pieszym i rowerowym wycieczkom. Szereg obiektów świadczy o historii, tradycji i kulturze gminy. Zabytkowa architektura oraz piękny krajobraz znalazły swoje odzwierciedlenie m.in. w scenach z następujących filmów: „Hubal”, „Pieniądze to nie wszystko”, „Jak rozpętałem II wojnę światową”, „Czterej pancerni i pies”, „Katyn”, „Doktor Ewa”. Sanktuarium Matki Bożej Świątородzinnej w Studziannie – stojący na wzgórzu zespół klasztorny oo. Filipinów jest perłą polskiej architektury barokowej z XVIII w. Słynie z cudownego obrazu Matki Boskiej Studziańskiej zwanej też Świątородziną. Okoliczne lasy dawały schronienie partyzantom w okresie II wojny światowej. Na terenach gminy w przepięknych leśnych ostępach szukał schronienia i rozwijał swoją działalność pierwszy partyzant II wojny światowej major Henryk Dobrzański „Hubal”. W miejscowości Anielin zakończy się kres jego walki 30 kwietnia 1940 r. Miejsce śmierci upamiętnia pomnik, otoczony kamieniami ułożonymi w kształcie szańca. Barokowy kościół św. Józefa powstał na terenie zabudowań dworu studziańskiego w ostatnich latach XVII w. Na uwagę zasługuje „Studzienka św. Józefa”. Jest obmurowana ciosem, posiada sklepienie, na którym widnieje obraz Pana Jezusa rozmawiającego z samarytanką. Woda czerpana z owej studni, już w XVII

w. uchodziła za cudowną. Tradycja i kultura regionalna są nadal żywo kultywowane przez mieszkańców. Piękne stroje, ciekawe obrzędy i obyczaje, artystyczne rękodzieło ludowe można zobaczyć każdego roku, w ostatnią niedzielę września podczas odpustu św. Michała, obchodzonego w Poświętnem szczególnie uroczystie. Bieganie wśród dzikiej przyrody niezakłóconej odgłosami cywilizacji ucieszy każdego miłośnika wypoczynku na świeżym powietrzu. Na terenie gminy znajdują się kilku lub kilkunastokilometrowe drogi leśne z odnowionymi nawierzchniami szutrowymi. Pasjonaci turystyki rowerowej mogą skorzystać ze ścieżki edukacyjno-historycznej pt. „Śladami Oddziału mjr Hubala”. 30-kilometrowa trasa położona z dala od ruchliwych dróg to doskonały pomysł na aktywne spędzenie wypoczynku dla całej rodziny. Kolejny przykład trasy rowerowej to ścieżka „Śladami Franka Dolasa”. Dodatkową atrakcją są spływy kajakowe rzeką Pilicą, która jest najdłuższym lewym dopływem Wisły. Koryto rzeki jest bardzo urozmaicone, z dużą ilością wysp, rozlewisk, starorzeczy. Brzegi obfitują w urokliwe miejsca, czysta woda zachęca do kąpieli, zaś okolica urzeka wspaniałym krajobrazem.

Gmina Sławno położona jest na Wzgórzach Opoczyńskich będących północnym obszarem Wyżyny Kielecko-Sandomierskiej. Na terenie gminy występują złoża piasków kwarcowych i wapieni, w oparciu o które powstały oddziały wydobywcze kruszyw wiodących w branży producentów materiałów budowlanych. Gmina jest w 100 % zwodociągowana oraz w 80% zgazyfikowana, posiada sieć kanalizacyjną zapewniającą odbiór ścieków oraz dwie oczyszczalnie. Gmina Sławno leży w zasięgu regionu opoczyńskiego cechującego się bardzo bogatą kulturą ludową. Przejawia się ona w tradycyjnych przyśpiewkach ludowych, regionalnych tańcach, muzykowaniu i bogatym stroju ludowym. Tereny te znane w kraju jako jeden z najciekawszych regionów etnograficznych. Ziemia sławieńska pod względem turystyczno-krajoznawczym należy niewątpliwie do najciekawszych

obszarów środkowej Polski. Posiada tereny oraz obiekty atrakcyjne turystycznie, wśród których na pierwszy plan wysuwają się odkryte w 2012 r. w miejscowości Owadów skamieniałości morskich i lądowych organizmów sprzed 148 mln lat. Są to między innymi ryby chrzęstno-szkieletowe i promieniopłetwe, liczne okazy skrzypłoczy, krewetek i homarów, rzadko spotykane amonity, a także lądowe owady oraz szczątki kostne pterozaurów. Samorząd gminy Sławno utworzył na tym terenie geopark z tarasem widokowym. Do interesujących zabytków należy niewątpliwie zaliczyć zbudowany w 1785 r. zabytkowy drewniany kościół pw. św. Michała Archanioła w Zachorzowie. Jest to budowla o drewnianej konstrukcji, której prezbiterium zwrócone na zachód, a ściany oszalowane tarcicą. W 1986 r. odrestaurowano kaplicę i rozbudowano ją, dzięki temu służy jako kościół parafialny. To jedyny zachowany obiekt architektury drewnianej z XVIII w. w powiecie opoczyńskim. Atrakcją gminy jest także skansen Niebowo w miejscowości Wincetynów. W skład skansenu wchodzi prawie stuletnia bielona chata, kryta strzechą, piwnica – ziemianka murowana z głazów polnych, stodółka i wiata. W chacie odtworzone zostały wnętrza: izba biała, izba czarna, kuchnia i sień. W oddzielnej szopie znajdują się używane dawniej narzędzia rolnicze (drewniane radła, brony, pługi, wialnie, cepy, sierpy, chomąta, „smyki” – czyli sanie, warsztat stolarski z bogatym wyposażeniem i wiele innych). To urokliwe miejsce, w którym czas płynie wolniej, słysząc śpiew ptaków i szum wiatru.

Gmina Żarnów położona jest w południowej części powiatu opoczyńskiego i graniczy z województwem świętokrzyskim. Jest jedną z największych w regionie, jej obszar wynosi 141 km², a ludność gminy to ok. 6.150 mieszkańców. Jest bardzo dobrze skomunikowana, poprzez drogę krajową nr 74 (Kielce – Piotrków Trybunalski) i drogi wojewódzkie nr 726 (Żarnów – Opoczno – Rawa Mazowiecka) i nr 746 (Żarnów – Końskie). Gmina jest podzielona na 30 sołectw. Ziemię żarnowską cechuje urozmaicony krajobraz, który jest bardzo atrakcyjny

dla turysty. Terytorium gminy jest położone pomiędzy 185 m n.p.m. a 285 m n.p.m., a na jej terenie znajdują się dwa najwyższe wzniesienia powiatu opoczyńskiego – Sielecka Góra i Diabla Góra, których wysokość wynosi ponad 285 m n.p.m. W gminie znajdują się liczne miejsca eksploatacji surowców naturalnych, zwłaszcza jurajskich piaskowców drobnopieznych, a także glin oraz iłów ceramicznych i ogniotrwałych. Charakterystyczne dla tutejszego krajobrazu są liczne uroczyska pagórkowe i wzgórz, a także nieczynne kamieniołomy i jary powyrobowiskowe, które nadają okolicom koloru, tajemniczości i atrakcyjności. W pobliżu masywu Sieleckiej Góry – w rejonie miejscowości Sielec i Chełsty – usytuowany jest 33-hektarowy rezerwat przyrody „Jodły Sieleckie”, mający chronić rzadkie stanowiska jodły i innych unikalnych roślin. Na jego terenie znajdują się tzw. dukle – średniowieczne świadectwa wydobywania rud żelaza metodą odkrywkową. Znacznie większym jest położony w odludnym i zalesionym terenie rezerwat leśno-krajobrazowy „Diabla Góra” o powierzchni 159 ha. Na Diablej Górze i w najbliższej okolicy, znajdują się miejsca upamiętniające walki Polaków z hitlerowskim okupantem w czasie II wojny światowej, a na samym szczycie Diablej Góry stoi monumentalny pomnik ku czci 25 pułku piechoty Armii Krajowej. W gminie są także inne miejsca upamiętnione walką i męczeństwem narodu (Żarnów, Chełsty, Skórkowice, Klew, Zdyszewice, Widuch), gdzie znajdują się pomniki lub pamiątkowe tablice, których treść przypomina o martyrologii miejscowej ludności. Gmina posiada korzystną sieć wód powierzchniowych. Przez jej zachodnią część przepływa malownicza rzeka Czarna wraz z dopływami, natomiast przez wschodnią – rzeka Wąglanka, będąca największym dopływem Drzewiczki. Na rzece Wąglance w miejscowości Miedzna Murowana znajduje się duży zbiornik wodny o powierzchni 185 ha, który jest atrakcją turystyczną regionu. Mniejsze zbiorniki wodne znajdują się również w dolinie rzeki Czarnej. Zalew w Miedznej oraz liczne stawy stanowią wspaniałe miejsca dla amatorów sportów wodnych, wędkarzy i turystów. Żarnów zaliczany jest

do najstarszych miejscowości w kraju. W okresie wczesnopięściowieku Żarnów był siedzibą książęcej kasztelanii i jednym z najważniejszych grodów w Polsce. Pierwsze informacje o Żarnowie w źródłach historycznych pochodzą z 1065 r. We wczesnym średniowieczu (X – XII w.) prowadziła tędy ważna droga handlowa z Rusi Kijowskiej na Pomorze. Z tego okresu zachowały się resztki wałów obronnych dawnego grodu kupieckiego jakim był wtedy Żarnów. W 1360 r. z rąk króla Kazimierza Wielkiego, Żarnów otrzymał prawa miejskie średzkie, a w 1410 r. król Władysław Jagiełło mu prawa miejskie magdeburskie. W gminie notuje się duże zagęszczenie zabytkowej zabudowy o znaczeniu ponadregionalnym. XII-wieczny układ urbanistyczny w Żarnowie, XIV-wieczny w miejscowości Skórkowice oraz układy osadniczo-przestrzenne wsi Antoniów, Chełsty, Grębenice, Marcinków, Miedzna Murowana, Paszkowice, Pilichowice, Sielec, Soczówki, Straszowa Wola, Trojanowice i Zdyszewice. Obecnie na obszarze gminy Żarnów znanych jest około 100 stanowisk i śladów osadniczych ze środkowej i późnej epoki kamienia, a także epoki brązu, żelaza, wczesnego i późnego średniowiecza. Najbardziej znanymi obiektami historycznymi są: zrewitalizowane współcześnie grodzisko wczesnośredniowieczne w Żarnowie (zwane Górą Szwedzką lub Górą Mierzińską), monumentalny i budzący zachwyt turystów kościół pw. św. Mikołaja w Żarnowie (z doskonale zachowaną częścią romańską i gotycką), a także zabytkowy XVII-wieczny kościół św. Łukasza w Skórkowicach. Na terenie Gminy znajduje się także cmentarz żydowski w Żarnowie, który w latach 2014-2016 został uporządkowany i ogrodzony. Na jego teren przewieziono macewy odnalezione w okolicach Żarnowa. Położenie gminy Żarnów sprawia, że ma ona bardzo dobre warunki do rozwoju turystyki. Przez gminę przebiega wiele szlaków turystycznych, m.in. „Piekielny Szlak”, szlak walk partyzanckich, a przede wszystkim „Szlak Romański”, łączący miejsca słynące z architektury romańskiej najstarszych obiektów sakralnych w Polsce.



fot. JAZIA GÓRA – „OPOCZYŃSKIE KOLORADO”

aut. Karina Stępień, I Liceum Ogólnokształcące im. Stefana Żeromskiego w Opocznie / I miejsce w konkursie fotograficznym

Jazia Góra zlokalizowana jest we wschodniej części powiatu opoczyńskiego. Stanowi wspólną własność wsi: Bielowice, Wólka Karwicka, Kraszków, Mroczków Gościny. Stanowi wzniesienie o wysokości 232 m n.p.m., jest najwyższym fragmentem Wzgórz Opoczyńskich. Budują ją piaskowce jury dolnej, a dokładniej synemuru górnego – serii ostrowieckiej. Charakteryzują się one jasnoszarą, żółtą lub różową barwą. Tworzą ławice od kilku centymetrów do około metra. Stok zachodni Jaziej Góry jest długi (1,1 km), początkowo dość łagodny, stok wschodni – krótki, o niewielkich deniwelacjach. Kulminacja wzniesienia, ze względu na eksploatację tutejszego piaskowca jest płaska. Stoki, zarówno północny, jak i południowy, są strome.



fot. JAZIA GÓRA

aut. Karolina Kopera, I Liceum Ogólnokształcące im. Stefana Żeromskiego w Opocznie

Wzniesienie porastają sosny, brzozy pospolite, liczne wrzosowiska, na nieużywanych powierzchniach występuje bogactwo mchów. W miejscach po eksploatacji „opoczyńskiego skarbu” czyli piaskowca stoi woda.

Jazia Góra dzieli się na dwie części, pierwsza to tak zwana przemysłowa gdzie obecnie wydobywa się kopaliny, natomiast druga to tak zwana zabytkowa gdzie zaniechano wydobywania już od kilku lat. Główny sezon wydobywczy na Jaziej Górze trwa pół roku od kwietnia do końca września. Kamień z tego regionu sprzedawany jest głównie do Danii, Niemiec i na Ukrainę. Miejsce to jest bardzo atrakcyjne pod względem turystycznym.



fot. „BAJKOWE PIASKOWCE” W MROCHKOWIE GOŚCINNYM

aut. Katarzyna Jewtuch, Szkoła Podstawowa nr 1 im. Kornela Makuszyńskiego w Opocznie

Współcześnie piaskowce są eksploatowane głównie ze względu na swoje piękno, służą jako elementy do ozdoby ogrodzeń czy kominków. Kiedyś wyrabiano z nich praktyczne przedmioty do codziennego użytku, jak np. żarna, kamienie młyńskie, osetki lub ozdabiano domy albo powstawały z nich posągi.

**fot. PARK W MROCZKOWIE
GOŚCINNYM**

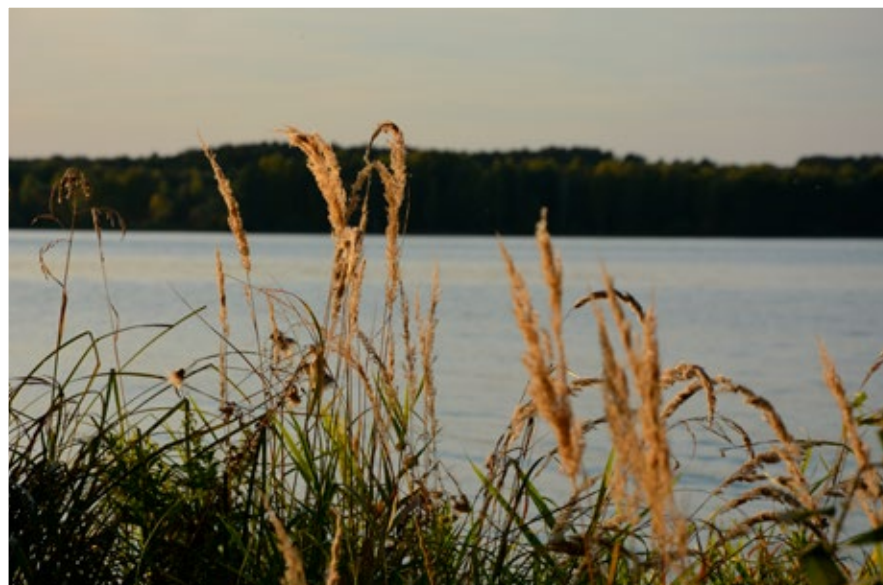
*aut. Dawid Barul, I Liceum
Ogólnokształcące im. Stefana
Żeromskiego w Opocznie*

Niezwykłe malowniczy kompleks dworsko-pałacowy z XVIII/XIX w. Dwór stojący w parku powstał z inicjatywy Antoniego Libiszewskiego około roku 1860. Park o łącznej wielkości 5 ha w posiada układ tarasowy. Położony jest na wyniesieniu Garbu Gielniowskiego.



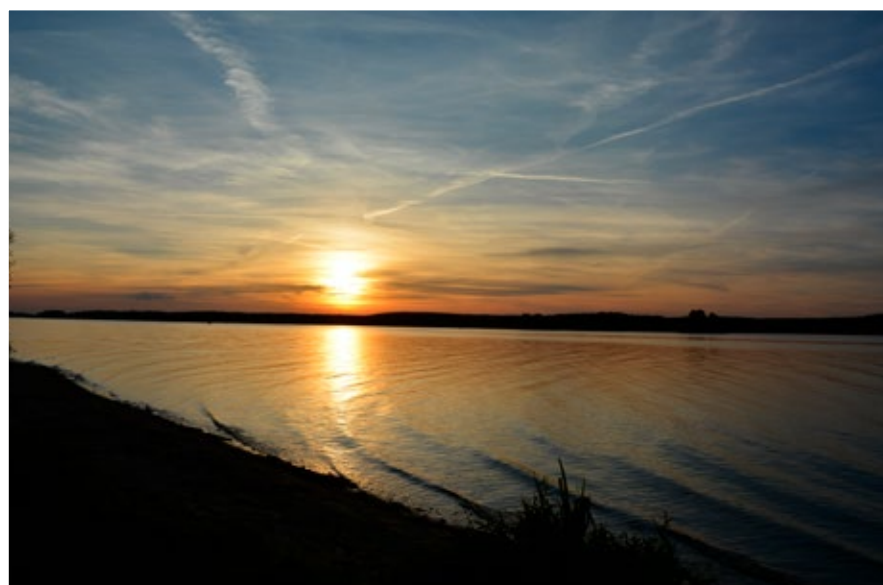
Rosną tutaj takie drzewa jak: jesiony, klony, lipy, olchy, a także dęby. Jeden z nich ma około 400 lat i jest on pomnikiem przyrody.

Park bogaty jest w strumienie. Znajduje się tutaj także przepiękny staw wodny oraz źródło, przy którym znajduje się kapliczka z figurką św. Franciszka z Asyżu.



**fot. ZARZĘCIN, ZALEW
SULEJOWSKI**

*aut. Alicja Urbanowicz, Gimnazjum
Publiczne w Mniszkowie / II miejsce
w konkursie fotograficznym*



Nazwa zalewu pochodzi od miasteczka Sulejów. Jest to sztucznie utworzony zbiornik wodny o powierzchni około 27 km², który powstał w wyniku przegrodzenia rzeki Pilicy między Sulejowem a Smardzewicami. Zasilany jest przez dwie rzeki: Pilicę i Luciążę. Pełni on funkcje retencyjną i energetyczną oraz turystyczną i rekreacyjną. Jego urokliwe, spokojne zatoczki, piaszczyste plaże, bogato zalesiona i urozmaicona linia brzegowa oraz wszechobecny spokój sprawiają, że Zalew Sulejowski to idealne miejsce do wypoczynku, w otoczeniu lasów sosnowych z domieszką brzozy, dębu oraz świerku. Można spotkać tu wiele gatunków ptaków: rybitwy, mewy śmieszki, kaczki głowienki oraz popularne krzyżówki, a także łabędzie. W wodach Zalewu Sulejowskiego na dobre zadomowiły się: płoć, leszcz, karp, amur, szczupak, okoń oraz rekordowo duże sandacze.



fot. PARK W ZAMECZKU

aut. Anita Kowalczyk, I Liceum Ogólnokształcące im. Stefana Żeromskiego w Opocznie / II miejsce w konkursie fotograficznym

Zameczek to wieś położona na północny wschód od Opoczna. Wieś zwana wcześniej Damujowice (Damajowice) – należała w XII w. do rozległych posiadłości możnowładcy Piotra Dunina. W 1817 r. był tu dwór, folwark, młyn, tartak, browar, kuźnia, drewniana karczma. W Zameczku istniał niegdyś zamek, pełnił on prawdopodobnie funkcję strażnicy na zachodnich rubieżach kasztelanii skrzyńskiej. Stał nad brzegiem Drzewiczki, otoczony fosą i nasypem. Został zniszczony podczas potopu szwedzkiego. Obecnie miejsce, gdzie niegdyś wznosiły się zamkowe mury, znajduje się pod wodami stawu. W Zameczku zachowały się resztki dawnego dworu, który został wzniesiony w końcu XVII w., przebudowany w XVIII i XIX w.. W czasie II wojny światowej przebywał tu mjr Henryk Dobrzański Hubal. Obecnie posesja ta stanowi własność prywatną. Dwór otacza park z tego samego okresu z licznymi okazami modrzewi, dębów, lip, klonów a także aleją grabową. Obwody drzew wynoszą ponad 350 cm. W każdą porę roku stare drzewa zachwycają swoim pięknem. Wieloletni park jest łatwo dostępny dla ciekawych przyrody.

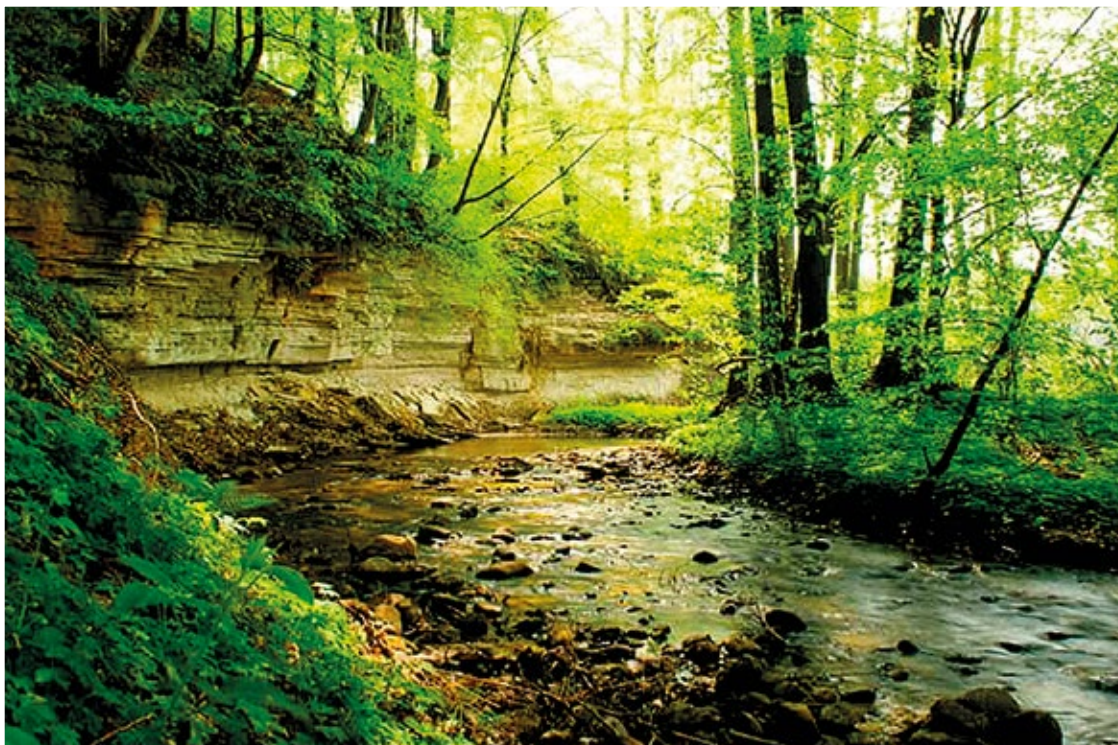


fot. STAW OBOK PARKU W ZAMECZKU

aut. Anita Kowalczyk, I Liceum

*Ogólnokształcące im. Stefana Żeromskiego
w Opocznie*

Na tych obszarach gniazduje ponad 140 gatunków ptaków, m.in. zimorodki, kaczki, bociany, żurawie i łabędzie. Staw został utworzony stosunkowo niedawno w porównaniu z parkiem. W tym wyjątkowym miejscu człowiek może poczuć się zjednoczony z naturą.



fot. RZKA BRZUŚNIA - „A JEDNAK WODA”

aut. Aleksandra Kmita, I Liceum Ogólnokształcące im. Stefana Żeromskiego w Opocznie / wyróżnienie w konkursie fotograficznym

Brzuśnia to malownicza struga o długości zaledwie 12 km. Miejscami stanowi wschodnią granicę, zarówno powiatu opoczyńskiego, jak i województwa łódzkiego. Stanowi wyjątkową perełkę przyrody nieożywionej w krajobrazie powiatu opoczyńskiego. Jej źródła znajdują się we wsi Kurzacze, na terenie województwa świętokrzyskiego, na terenie powiatu opoczyńskiego, na skutek erozji bocznej tworzy malownicze zakola ograniczone pięknymi piaskowcowymi skałami. Począwszy od miejscowości Brzuśnia, rzeka płynie wśród lasów mieszanych, jednak z przewagą sosny, uchodzi do Drzewiczki. Zaliczana jest do dorzecza Pilicy. Szerokość koryta rzeki Brzuśni tylko na nielicznych odcinkach przekracza 2 m.

W dolinie rzeki Brzuśni wyraźnie obserwujemy terasę zalewową i nadzalewową. Prawe brzegi, na skutek erozji bocznej, mają charakter urwisty. Na skutek akumulacji powstają niewielkie ławice przybrzeżne. Na dnie możemy obserwować małe ripplmarki. Starorzecza są miejscem rozrodu organizmów wodnych i ich zimowania np. żab; tu też można złowić ryby unikające szybkiego prądu wody. Uwagę zwraca bogactwo roślinności zielnej, którą reprezentuje kropidło wodne, wiązówka błotna, rukiew wodna, potocznik wąskolistny, jaskier rozestany, kroplik żółty, tojeść pospolita, jaskier jadowny, żywokost lekarski, niecierpek Roylego, przetacznik bobowniczek, krwawnica pospolita, niezapominajka błotna, mięta i wierzbowica kosmata; w obrębie starorzeczy - pałka szerokolistna, bobrek trójlistkowy.



fot. RZKA DRZEWICZKA

aut. Anita Kowalczyk, I Liceum Ogólnokształcące im. Stefana Żeromskiego w Opocznie / wyróżnienie w konkursie fotograficznym

Drzewiczka – rzeka wypływająca z lasów Garbu Gielniowskiego, prawy dopływ Pilicy. Przepływa przez Petrykozy, Parczówek, Opoczno, Drzewicę (od której bierze nazwę i gdzie znajduje się Jezioro Drzewieckie o powierzchni 81 ha), Odrzywół (gdzie utworzony jest czterohektarowy zalew) i Brzeski, po czym wpada do Pilicy na wysokości Nowego Miasta nad Pilicą. Jest średniej wielkości rzeką nizinną, o charakterze rzeki podgórskiej.

**fot. JEZIORO DRZEWICKIE**

aut. Magdalena Sapieja, I Liceum Ogólnokształcące im. Stefana Żeromskiego w Opocznie

Ichtiofauna rzeki jest niezwykle bogata i zróżnicowana pod względem gatunków występujących tu ryb. Obok leszczy, płoci żyje tu pstrąg potokowy, którego występowanie najdobitniej świadczy o klasie czystości wody (II klasa). Głównymi gatunkami ryb są: płoć, leszcze, jaź, okoń, sandacz, szczupak, ukleja, jelec i lin, ale występują tu inne niemniej cenne gatunki jak: sum, miętus i kleń. Ciekawostką jest niewielka rybka różanka, która w Drzewiczce znalazła doskonałe warunki do bytowania. Również licznie występuje tu minóg strumieniowy, a od około 10 lat również minóg ukraiński.

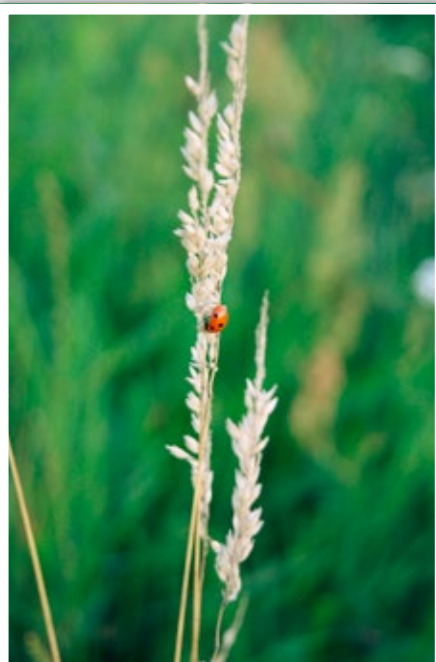
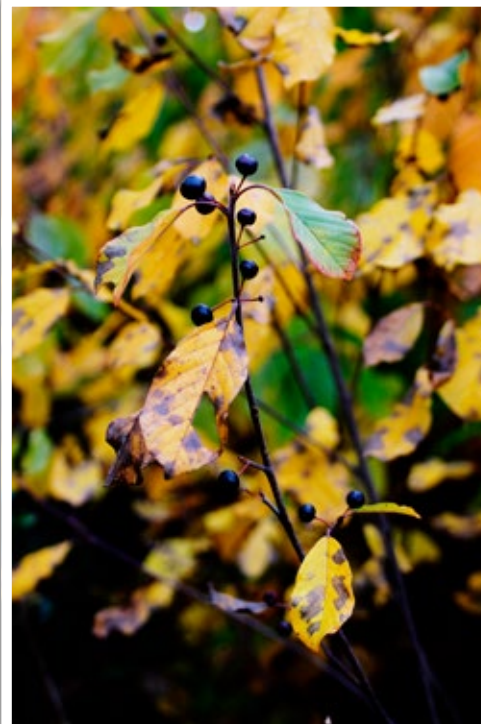
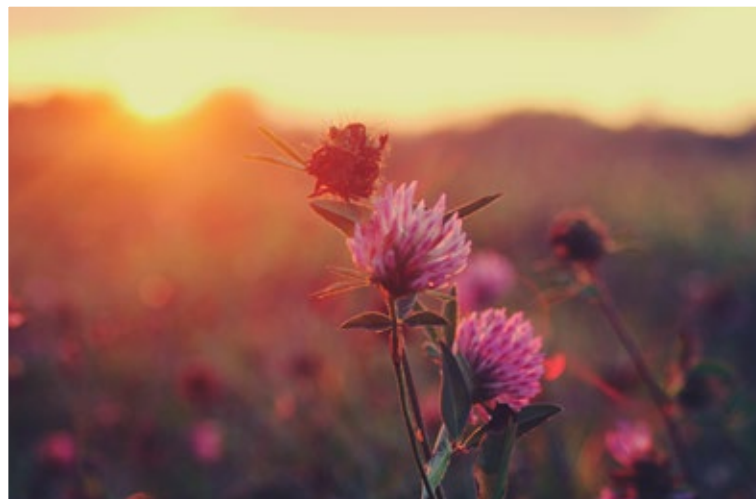


**fot. REZERWAT PRZYRODY
„DIABLA GÓRA”**

*aut. Maja Gruszczyńska, Szkoła
Podstawowa nr 1 im. Kornela
Makuszyńskiego w Opocznie*



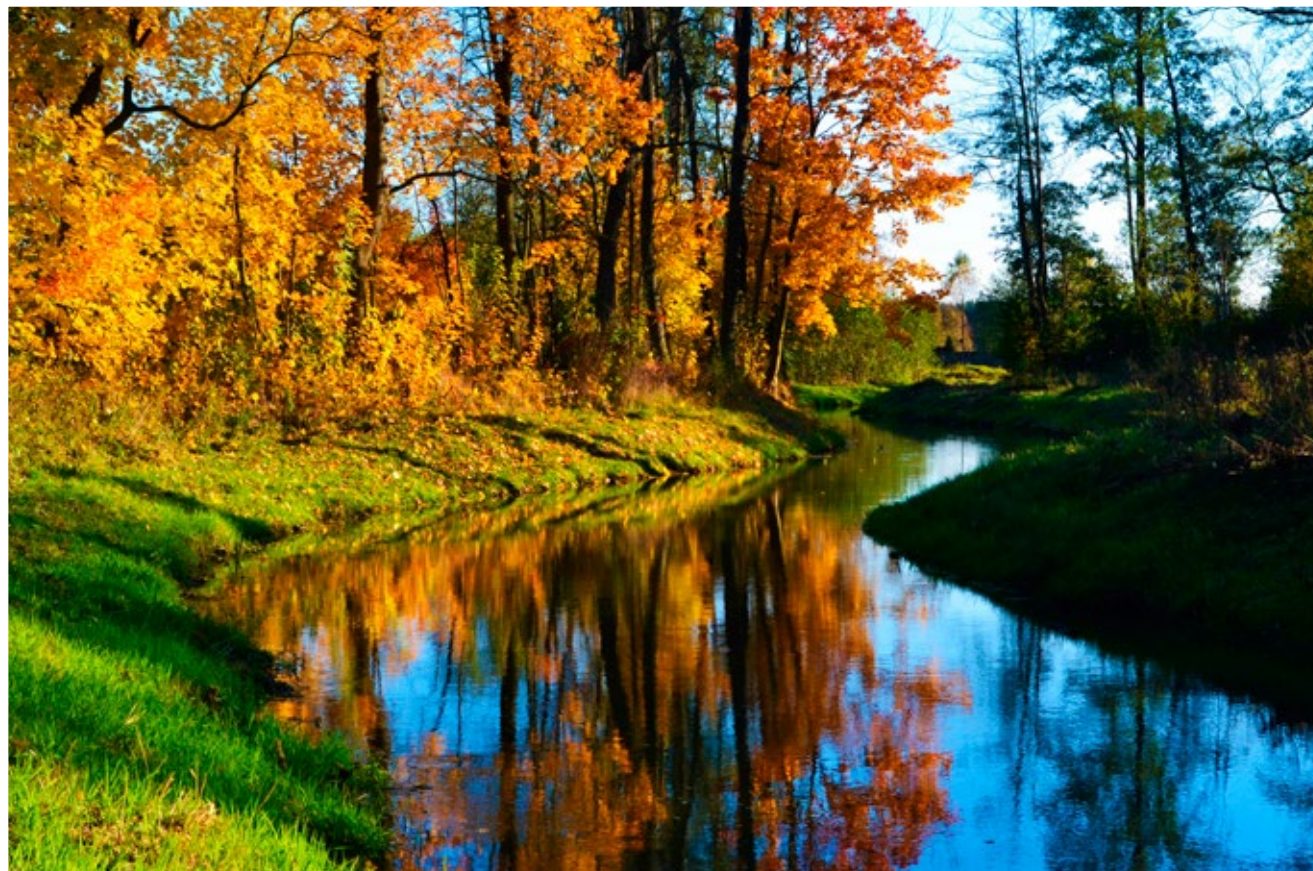
Rezerwat krajobrazowy i przyrody nieożywionej „Diabla Góra” położony jest w gminach Aleksandrów (powiat piotrkowski) i Żarnów (powiat opoczyński). Został utworzony w 1987 r., a jego powierzchnia wynosi 161,19 ha. Rezerwat obejmuje porośnięte lasem wzgórze, które zbudowane jest z jurajskich piaskowców z okazałymi blokami skalnymi na stokach o barwie czerwonej, szarej i czarnej. W rezerwacie rośnie bór dębowo-sosnowy. Wartość przyrodniczą rezerwatu podkreśla występowanie chronionych gatunków roślin takich jak: widłaki, pomocnik baldaszkowy, konwalia majowa, mącznica lekarska, kocanki piaskowe, lilia złotogłów oraz rzadkie gatunki porostów min. brodaczki, a także dość pospolita paproć zwyczajna. Na tym obszarze stwierdzono też występowanie gniewosza plamistego, znajdującego się w „Polskiej Czerwonej Księdze Zwierząt”. Faunę rezerwatu stanowią też min: sarna, kuna leśna, wiewiórka, ryjówka aksamitna, dzik, kręt, lis, jaszczurka zwinną, padalec. Charakterystyczne ptaki to: bogatka, dzięcioł duży, grubodziób, kos, kukułka, piecuszek.



fot. ROŚLINNOŚĆ PRZYDROŻY / „BOGOWIE PRZYDROŻY”

aut. Aleksandra Kmita, I Liceum Ogólnokształcące im. Stefana Żeromskiego w Opocznie

Przydroża dróg w części wschodniej powiatu opoczyńskiego to ogromne bogactwo roślin o większym zróżnicowaniu niż na pobliskich łąkach. Prym wie-dzie koniczyna czerwona, niegdyś wykorzystywana jako środek moczopędny i wykrztuśny. Krwawnik pospolity, przez niektórych uważany za chwast, a to przecież roślina o działaniu przeciwzapalnym, przeciwkrwotocznym, bakterio-statycznym i przeciwskurczowym. Krwawnik wzmacnia wydzielanie soków trawiennych i żółci, jego wyciąg dodawany jest do łagodzących i regenerujących maseczek, kremów i płynów do twarzy. Z kolei czeremcha zwyczajna używana była w medycynie ludowej jako środek ściągający, moczopędny i przeciwręmatyczny. To specyficzne i odrębne siedlisko przydroży z uwagi na bogatą florę, duży zasób rzadkich, czasem chronionych gatunków jest ważnym elementem opoczyńskiej różnorodności gatunkowej.



fot. RZKA WĄGLANKA / „NICZYM MUZA CHOPINA – WĄGLANKA”

aut. Justyna Wilk, I Liceum Ogólnokształcące im. Stefana Żeromskiego w Opocznie

Wąglanka to urocza rzeka o długości zaledwie 30 km. Płyne silnie meandrując, dzięki czemu tworzy malownicze zakola, których prawe brzegi są bardziej strome, zaś lewe łagodne, silnie porośnięte darnią. Wchodzi w skład dorzecza Pilicy, stanowiąc lewy dopływ Drzewiczki. Jej źródła znajdują się w okolicy wsi Brody. Początkowo płynie na zachód, a następnie odważnie kieruje się na północ. Na 11 km jej biegu, w miejscowości Miedzna Murowana, zbudowano na niej zbiornik. Na terenie powiatu opoczyńskiego Wąglanka przybiera najdoskonalszą postać. W jej czystych wodach spotykamy wiele gatunków fauny (między innymi raki rzeczne) i flory. Miejscami jej szerokość niewiele przekracza 1,5 m. Posiada jeden lewy dopływ – radosną Opoczniankę.



**fot. REZERWAT PRZYRODY
„GAIK”**

*aut. Julia Kołodziejska, Szkoła
podstawowa w Bukowcu nad Pilicą*



*aut. Julia Król, Szkoła Podstawowa
w Bukowcu nad Pilicą*

fot. REZERWAT PRZYRODY „GAIK”

**aut. Wiktoria Ciach, Szkoła Podstawowa
w Bukowcu nad Pilicą**

Na terenie powiatu opoczyńskiego znajduje się Rezerwat Przyrody „Gaik” – istnieje od 1976 r. i obejmuje powierzchnię 32,86 ha. Rezerwat położony jest w Sulejowskim Parku Krajobrazowym wchodzącym w skład Zespołu Nadpilicznych Parków Krajobrazowych, na terenie Gminy Mniszków. Leży na obszarze równinnym na wysokości 200 m. n. p. m., jest typowym przykładem lasu puszczańskiego o wybitnych walorach przyrodniczych i krajobrazowych. Rezerwat, ma na celu ochronę zachowania fragmentów naturalnych i wielogatunkowych lasów grądowych. Chroni starodrzew dębowo-sosnowy, znajduje się w obszarze zwarte go świerka, jawora i jodły – w pobliżu północnych granic zasięgowych tych drzew, a poza granicą naturalnego zasięgu buka. Można znaleźć dęby szypułkowe o obwodach pni od 3 do 4,5 m, jedne z najstarszych w Sulejowskim Parku Krajobrazowym. Towarzyszy im grupa potężnych sosen, grabów i świerków. Chronione są również różne postacie grodu kontynentalnego: podzespoły grodu niskiego i wariantu ciepłolubnego grodu typowego. Występuje tu ponad 200 gatunków roślin i ponad 50 gatunków ptaków, m. in. dzięcioły, wilga, grzywacz i dudek. „Gaik” jest obiektem badań prowadzonych przez pracowników naukowych zakładu Botaniki Uniwersytetu Łódzkiego. Miejsce to zachwyca swoją urodą szczególnie jesienią, spadające liście tworzą wielobarwny dywan pod którym kryją się niezliczone ilości dorodnych grzybów.



**fot. ŚLIWA TARNINA W ZADRZEWIENIACH
ŚRÓDPOLNYCH**

aut. Marzanna Mastalerz, Opoczno

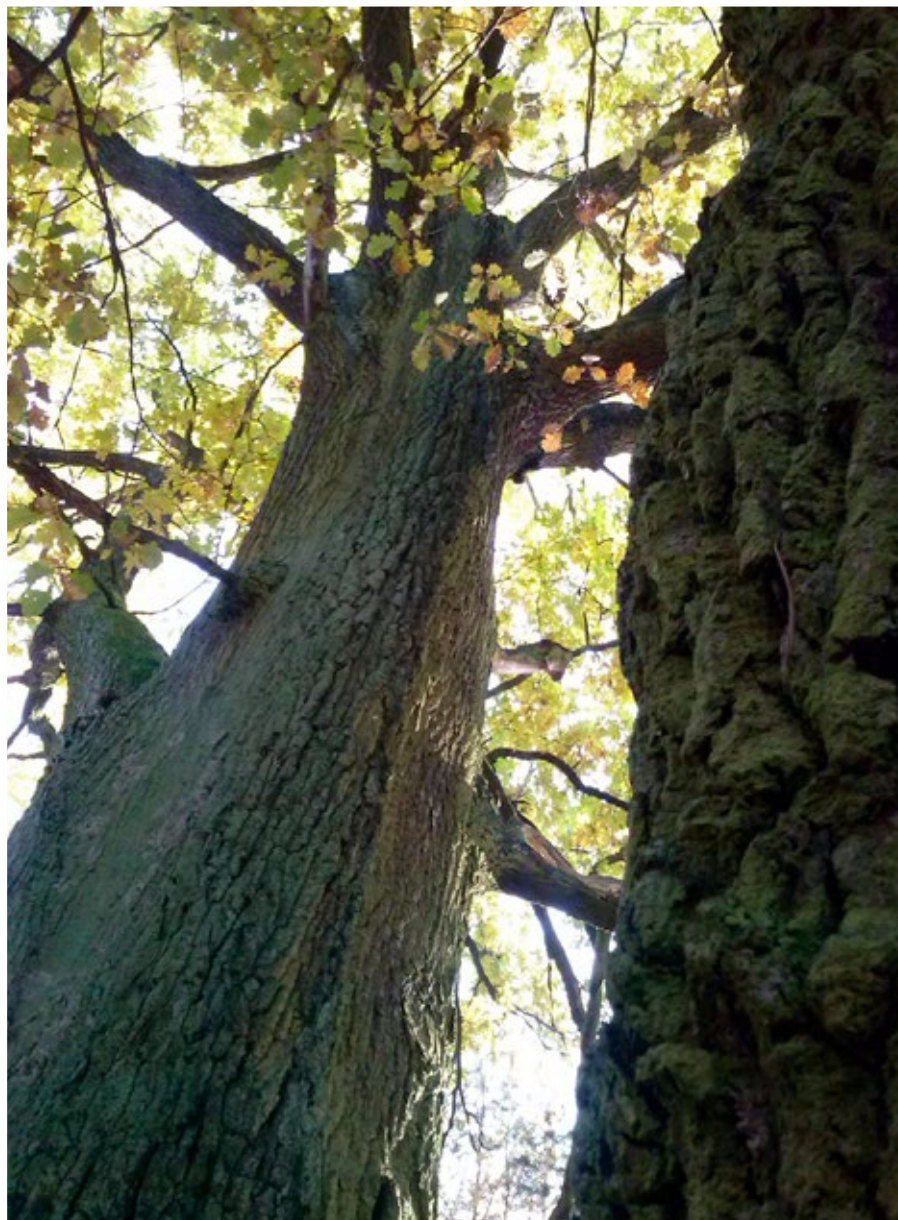
Zadrzewienia śródpolne to pojedyncze drzewa lub niewielkie ich grupy a także niewielkie skupiska krzewów. W naszym powiecie można je spotkać na polach i miedzach jak również wzdłuż polnych dróg. Szczególnie ciekawe są liczne zadrzewienia ze śliwy tarniny. Wśród pól przy ul. Libiszewskiej w Opocznie [przyp.] znajdują się te najbardziej efektowne. Śliwa tarnina ma tam postać wysokich, gęstych i ciernistych krzewów, ciągle rozrastających się. Krzewy najładniej wyglądają w porze kwitnienia. Bezlistne pędy są pokryte białymi, wonnymi kwiatami. Latem ciemna zielen krzewów kontrastuje z barwami roślin uprawnych i chwastów. Jesienią tarninę ozdabiają czarnosine, pokryte niebieskawym nalotem owoce. A zimą śliwy też bywają białe, bo osadza się na nich śnieg, szron lub szadź. Te zadrzewienia śródpolne ciekawie komponują się z krajobrazem miejskim i rolniczym. Śliwa tarnina jest rośliną leczniczą. W ziołolecznictwie stosuje się kwiaty i owoce. Owoce tarniny zwane w naszych okolicach „torkami” są jadalne, ale dopiero po przemrożeniu, gdy tracą cierpki smak. Zadrzewienia śródpolne zmniejszają erozję wodną i wietrzną, poprawiają mikroklimat, są miejscem życia wielu gatunków mniejszych zwierząt, użyźniają glebę, często rosną w nich rośliny miododajne.

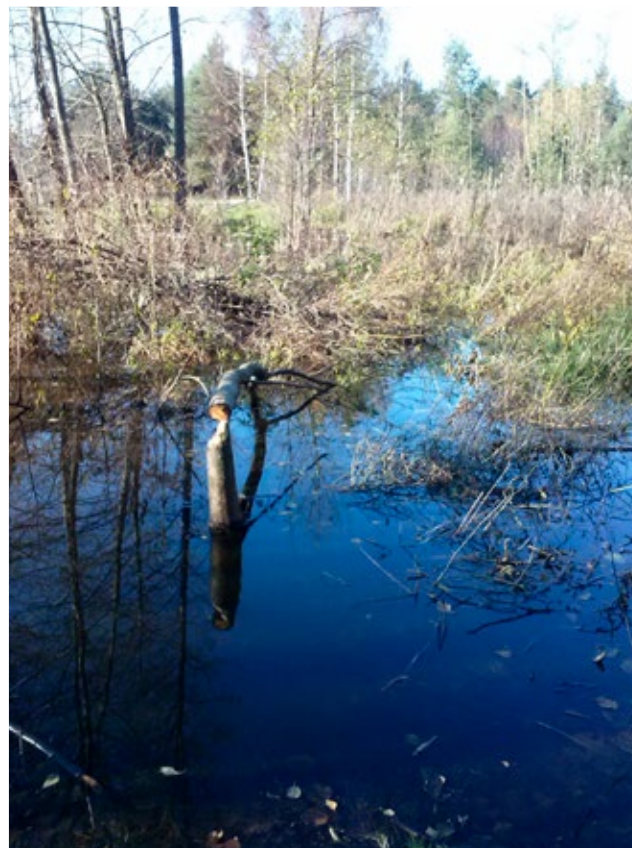


fot. „MAJESTAT DĘBU”

*aut. Paweł Śmigiel, Gimnazjum nr 2
im. Władysława Jagiełły w Opocznie*

Ogromne drzewo, które znajduje się niedaleko miejscowości Antoniówka, gmina Sławno. Jest to ponad 100-letni dąb. Obok niego znajduje się o wiele młodszy brat. Stan dębu jest dobry, jest wyjątkowo wysoki i ma rozłożystą koronę. Otoczenie drzewa to kilkudziesięcioletni las mieszany, głównie samosiejka. Trudno dostrzec dąb, ponieważ znajduje się daleko od głównych dróg.





fol. „DZIAŁALNOŚĆ BOBRÓW”

aut. Paweł Śmigiel, Gimnazjum nr 2 im. Władysława Jagiełły w Opocznie

Słomianka to niewielka rzeka w dorzeczu Pilicy, mającą długość ok. 19 km, prawy dopływ Pilicy. O kilku lat w środkowym biegu rzeki Słomianka, niedaleko miejscowości Antoniówka w Gminie Sławno, w miejscu zwanym Mieruń zadomowiły się bobry. Trudno je zobaczyć, ale ich działalność jest doskonale widoczna. Na rzece Słomiance powstał staw bobrowy. Podwyższony poziom wody w pobliżu stawu i wycinanie części drzew przez bobry, powodują zmianę składu gatunkowego roślinności w siedlisku bobrowym. Stopniowo dominację zdobywa warstwa krzewów.



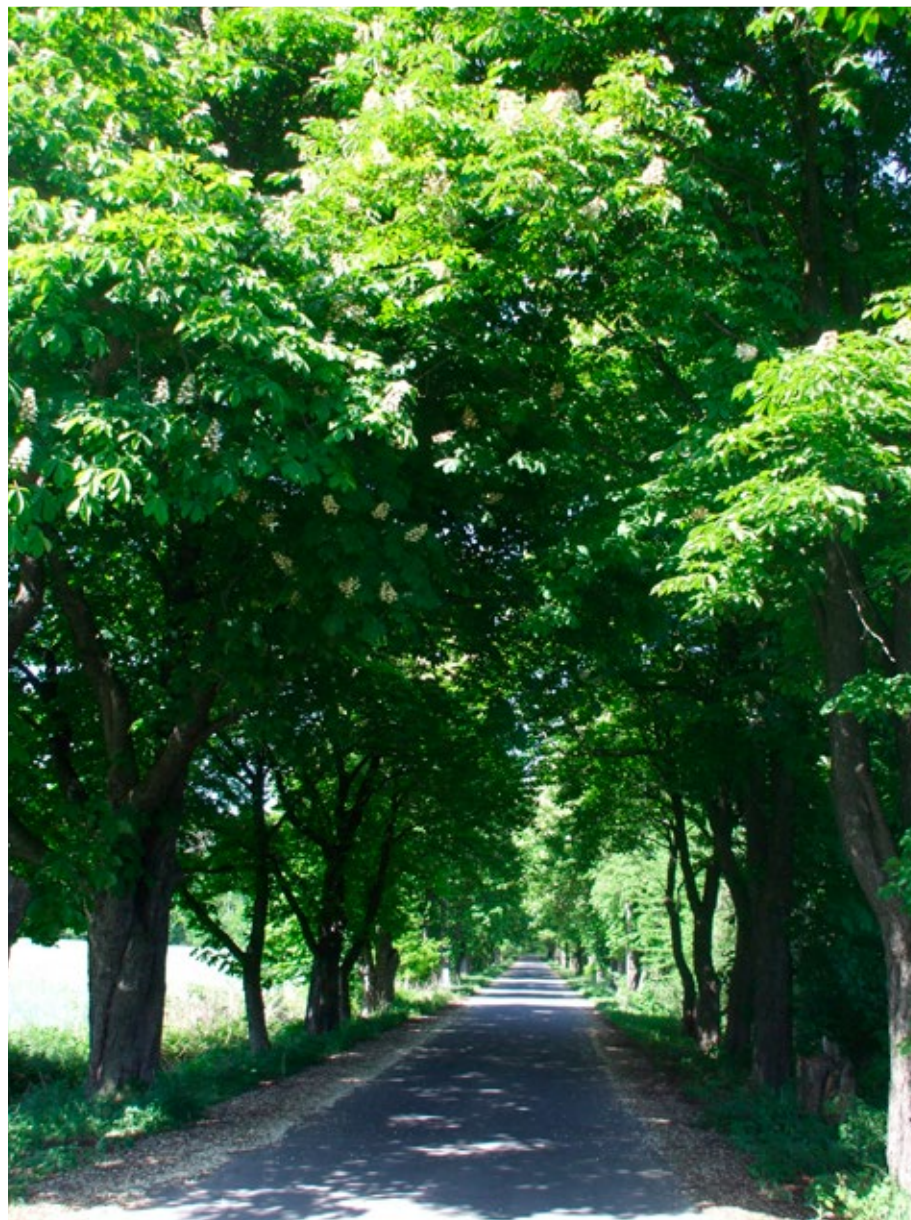
fot. ALEJA LIPOWA W KRAŚNICY

aut. Marzanna Mastalerz, Opoczno

Aleja lip drobnolistnych znajduje się w Kraśnicy, wzdłuż asfaltowej, lokalnej drogi łączącej Kraśnicę z Modrzewiem. 31 okazałych lip rośnie po obu stronach drogi na długości ok. 130 m. Korony sąsiadujących ze sobą lip stykają się. Wysokości drzew są podobne i wynoszą około 17 m. Obwód jednej z najokazalszych lip na wys. 1,3 m wynosi 3,44 m. Niektóre z lip mają ciekawy pokrój. Wszystkie lipy są w dobrym stanie zdrowotnym. Drogą rzadko przejeżdżają samochody i może dlatego powietrze jest czyste. Świadczą o tym porastające pnie lip porosty.

fot. ALEJA KASZTANOWCÓW*aut. Marzanna Mastalerz, Opoczno*

Aleja składająca się głównie z kasztanowców zwyczajnych (zwanych też białymi lub pospolitymi) znajduje się przy asfaltowej drodze lokalnej prowadzącej z ul. Piotrkowskiej w Opocznie do Leśnictwa Januszewice. Obiekt położony jest tuż za torami kolejowymi relacji Tomaszów Mazowiecki – Skarżysko Kamienna. Początkowo kasztanowce otoczone są użytkami rolnymi, a dalej lasem. Aleję tworzy około 61 kasztanowców zwyczajnych o stykających się koronach rosnących po obu stronach szosy, na długości około 218 m. Drzewa są podobnej wysokości wynoszącej około 12–14 m, ale znacznie się różnią obwodem pni, mierzone na wys. 1,3 m mają od 1,00 m do 3,50 m. Wśród kasztanowców rosną też drzewa innych gatunków, głównie brzozy brodawkowate i lipy drobnolistne.





fot. „ZŁOTE PIASKI” W SITOWEJ
*aut. Roksana Mastalerek, Szkoła
Podstawowa nr 1 im. Kornela
Makuszyńskiego w Opocznie*

Miejsce „Złote Piaski” znajduje się w miejscowości Sitowa, położonej 5 km od Opoczna przy trasie Opoczno – Końskie. Przepływa tamtędy tworząc malownicze zakręty niewielka rzeka Drzewiczka porośnięta sitowiem, i stąd zapewne nazwa miejscowości – Sitowa. Nieopodal przebiega mało uczęszczana linia kolejowa z 1885 r. umiejscowiona na nasypie z ziemi, dzięki czemu spacerując wzdłuż torów można podziwiać piękne widoki pobliskich łąk i pastwisk. Z drugiej strony w przepięknym zakolu rzeki znajdują się „Złote Piaski”. Tworzy je dość duża jak na tutejsze położenie geograficzne plaża, która powstała bez udziału człowieka w sposób naturalny. Piasek swą strukturą i barwą bardzo przypomina ten nadmorski. Wokół plaży rośnie stary las sosnowy. To malownicze miejsce dzięki temu, że jest trochę na uboczu z dala od ruchliwych ulic, jest odwiedzane przez liczne ptaki, których śpiew towarzyszy nam w trakcie wypoczynku. Rzeka jest dość płytka i czysta, miejscami sięga do kolan. Bogata fauna i flora Drzewiczki porośniętej gęsto licznymi gatunkami drzew i roślin daje schronienie wielu gatunkom zwierząt. Jest to idealne miejsce dla kochających wędkować.





fot. STAW Z WYSEPKĄ W MNISZKOWIE

aut. Karolina Melka, Szkoła Podstawowa w Bukowcu nad Pilicą

Mniszków położony jest przy trasie nr 12, między Sulejowem a Opocznem. Staw z wysepką znajduje się po lewej stronie drogi. Przed stawem znajduje się dwór wzniesiony w XIX stuleciu. Budowla nawiązuje do klasycyzmu. Znajduje się on w pozostałościach parku. Dwór jest zamieszkały. Na wyspie rosną piękne wierzby i olchy. W ich gałęziach ptaki budują gniazda. Najpiękniejszymi ptakami nad stawem są łabędzie. Mimo, że są one ptakami wędrownymi, to czasami nie odlatują na zimę. Oprócz łabędzi często można spotkać kaczkę krzyżówkę. Poza tymi ptakami mieszkańcami stawu i wyspy są też bobry. Ryby, które są w stawie to głównie karasie, karpie oraz okonie.



fot. SARNY W OKOLICACH DRZEWICY

aut. Aleksandra Kmita, I Liceum Ogólnokształcące im. Stefana Żeromskiego w Opocznie

Najliczniejsze zwierzę łowne w Polsce – sarny asekuracyjnie przekraczające tory kolejowe w okolicy Drzewicy.

fot. SOSNA ZWYCZAJNA / „DŹWIĘK SAMOTNOŚCI”

*aut. Aleksandra Kmita, I Liceum
Ogólnokształcące im. Stefana Żeromskiego
w Opocznie*

Sosna zwyczajna – gatunek drzewa wiecznie zielonego o luźnej koronie z konarami rosnącymi w pozornych okółkach. Uwagę zwracają osadzone na krótkich szypułkach szyszki: małe, zakrzywione, niekiedy jajowate, brązowe. Osiągają od 3 do 7 cm długości, osadzone są pojedynczo lub po dwie. Tarczki łusek są romboidalne, różnorodnie wykształcone: od płaskich po stożkowate z niewielkim wyrostkiem. Sosna jest drzewem tolerancyjnym co do warunków środowiska, o wielkim znaczeniu dla leśnictwa. Miękkie i żywiczne drewno sosny jest podstawowym materiałem budulcowym i stolarskim, stosowane także do produkcji papieru. Z żywicy pozyskuje się terpentynę i kałafonię, z gałązek olejki lotne dla przemysłu kosmetycznego, a pączki są stosowane do produkcji leków wykrztuśnych. Pozornie twierdzimy, że sosna jest samotnym drzewem, tymczasem jej kora stanowi istotne źródło życia wielu innych gatunków.





**fot. REZERWA PRZYRODY
„BŁOGIE”**

**aut. Julia Komorowska, Szkoła
Podstawowa w Bukowcu nad Pilicą**

Rezerwat „Błogie” to leśny rezerwat przyrody znajdujący się w gminie Mniszków, w powiecie opoczyńskim, województwie łódzkim. Droga, która prowadzi przez rezerwat łączy miejscowości Błogie Rządowe z Małymi Końskimi. Rezerwat ten zajmuje powierzchnię 68,22 ha. Według aktu powołującego, rezerwat utworzono w celu zachowania fragmentu naturalnych drzewostanów jodłowych oraz mieszanych z udziałem jodły na północnej granicy zasięgu w Puszczy Pilickiej. Rezerwat znajduje się w Sulejowskim Parku Krajobrazowym, który to wchodzi w skład zespołu Nadpilicznych Parków Krajobrazowych. Rezerwat „Błogie” jest również cenną ostoją ornitologiczną – gniazduje tu aż 61 gatunków ptaków.

Najcenniejszym składnikiem roślinności jest różnowiekowy drzewostan jodłowy, w którym najstarsze okazy osiągają wiek około 120 lat. Ponadto spotyka się tu około 200-letnie dęby. Znaczne partie starodrzewu tworzą unikalny już dziś, puszczański krajobraz rezerwatu. Stwierdzono tu grąd jodłowy (las lipowo-grabowo-dębowy z jodłą), a na siedliskach mniej żyznych bór sosnowo-dębowy. Wśród roślin objętych ochroną rosną tu m.in.: widłaki – wronec widlasty i widłak goździsty, paproć, storczyk oraz wawrzynek wilczełyko.



fot. WZGÓRZA MORENOWE / „GÓRKI SŁAWIEŃSKIE”

aut. Weronika Madej, I Liceum Ogólnokształcące im. Stefana Żeromskiego w Opocznie

Sławno posiada tereny i obiekty atrakcyjne turystyczne. Atrakcją są niewątpliwie wzgórza morenowe ukształtowane w wyniku naturalnych procesów geologicznych, zwane górkami sławieńskimi z najwyższym wzniesieniem 242 m n.p.m. – wzbudzają one zainteresowanie swym oryginalnym kształtem oraz historią powstawania. Jest to idealne miejsce np.: do uprawiania kolarstwa górskiego.

CZTERY RAZY „O” [Opoczno – Ogonowice – Ostrów – Opoczno]

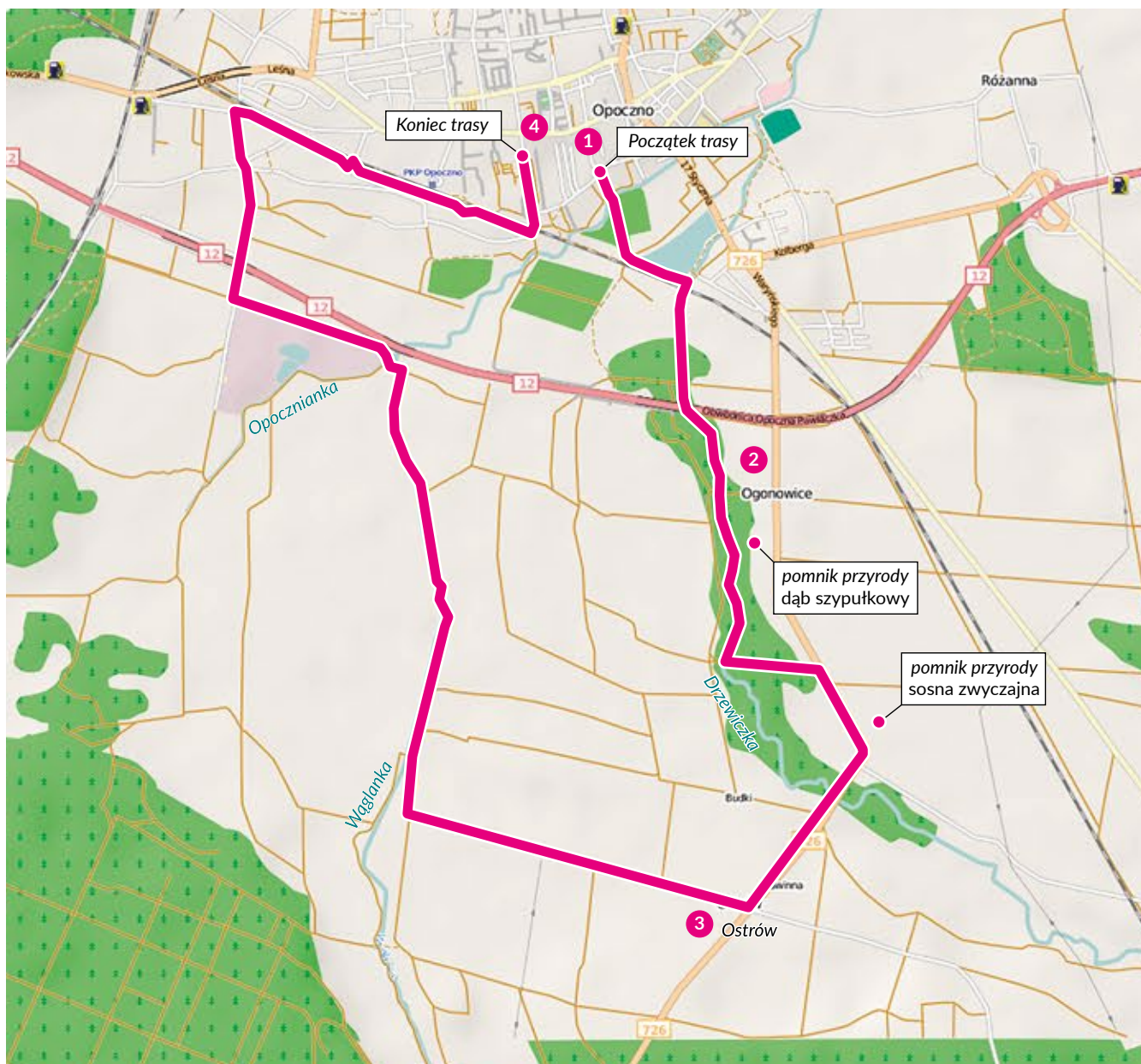
aut. Marzanna Mastalerz, Opoczno

I przebieg trasy:

- 1) Opoczno: ul. Cicha, ul. Limanowskiego, ul. Przedszkolna, most nad Wąglanką, Rodzinny Ogród Działkowy „Nad Zalewem – Tulipan”, ul. Wałowa (mijamy sztuczny zbiornik wodny nad Drzewiczką), most nad „Kanałem Ulgi”, wzdłuż Rodzinnego Ogrodu Działkowego „Błonie”, przez tzw. Błonie ku obwodnicy;
- 2) Ogonowice: most nad „Kanałem Ulgi”, most nad Drzewiczką, ścieżką wzdłuż prawego brzegu Drzewiczki do trzeciego mostu w Ogonowicach, drogą od tego mostu do Ogonowic, drogą do Ostrowa
- 3) Ostrów: skręt w prawo, przez Ostrów do Wąglanki, ścieżką wzdłuż prawego brzegu Wąglanki, most nad Wąglanką, ścieżką do Opoczniarki,
- 4) Opoczno: most nad Opoczniarką, do Ośrodka Szkoleniowego Ceramiki Paradyż sp. z o.o., do ul. Ogrodowej, ul. Ogrodowa, ul. Szkolna, ul. Kolejowa, ul. Kuligowska, ul. Partyzantów.

II **długość:** ok. 14 km

III **czas na przebycie:** 4–5 godzin pieszo, 2–3 godziny rowerem





fot. Dworek mieszczański przy ul. Cichej, z początków XIX w.



fot. Wąglanka, lewy dopływ Drzewiczki



fot. Bociany białe, ROD „Błonie”



fot. Kładka przez „Kanał Ulgi” łączący Drzewiczkę i Wąglankę



fot. Sztuczny zbiornik wodny w Opocznie



fot. Łąki i ścieżka przy ROD „BŁONIE”



fot. Obwodnica Opoczna, most nad Drzewiczką



fot. Drzewiczka



fot. Budynek
dworca PKP



fot. Dąb szypułkowy, pomnik
przyrody w Ogonowicach



fot. Kapliczka przy Wąglance w Ogonowicach

NA SPOTKANIE Z NATURĄ [gmina Mniszków]

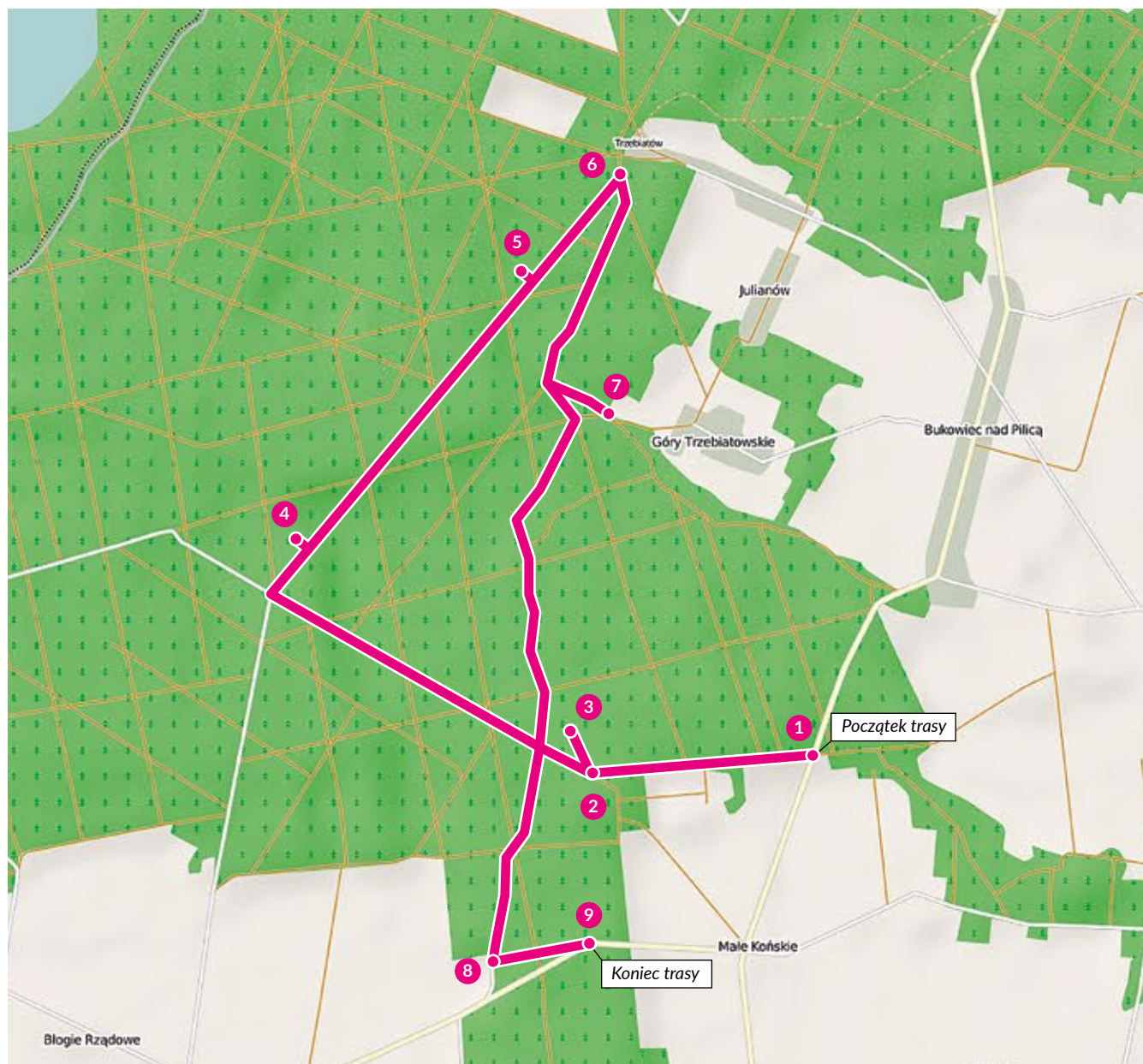
aut. Zuzanna Wosek, Gimnazjum w Mniszkowie

I przebieg:

- 1) Początek trasy – na skraju rezerwatu Gaik
- 2) Przystanek przy krzyżu
- 3) Jeziorko śródlęsne
- 4) Las bukowy
- 5) Stanowisko boru suchego
- 6) Przystanek na odpoczynek obok leśniczówki – Trzebiatów
- 7) Stare kamieniołomy
- 8) Rezerwat Błogie
- 9) Obelisk upamiętniający walki partyzantów AK w 1943 r.

II długość: 13 km

III czas na przebycie: 4–5 godzin pieszo, 7–8 godzin rowerem





fot. Tzw. „Lubatorska
droga” na skraju
rezerwatu „GAIK”



fot. Skrzyżowanie przy
metalowym krzyżu



fot. Kamieniołom



fot. Las bukowy



fot. Chrobotek koralkowy



fot. Trakt Buski



fot. Kapliczka św. Jana Nepomucena



fot. Obelisk upamiętniający
walkę zbrojną w 1943 r.



fot. Przydrożna kapliczka w okolicy lesniczówki Małe Końskie



fot. Wawrzynek wilczełyko
w rezerwacie „Błogie”

WĘDRÓWKA PO POWIECIE OPOCZYŃSKIM

[Opoczno – Sitowa – Parczówek – Petrykozy – Białaczów – – Wąglany – Ostrów – Ogonowice]

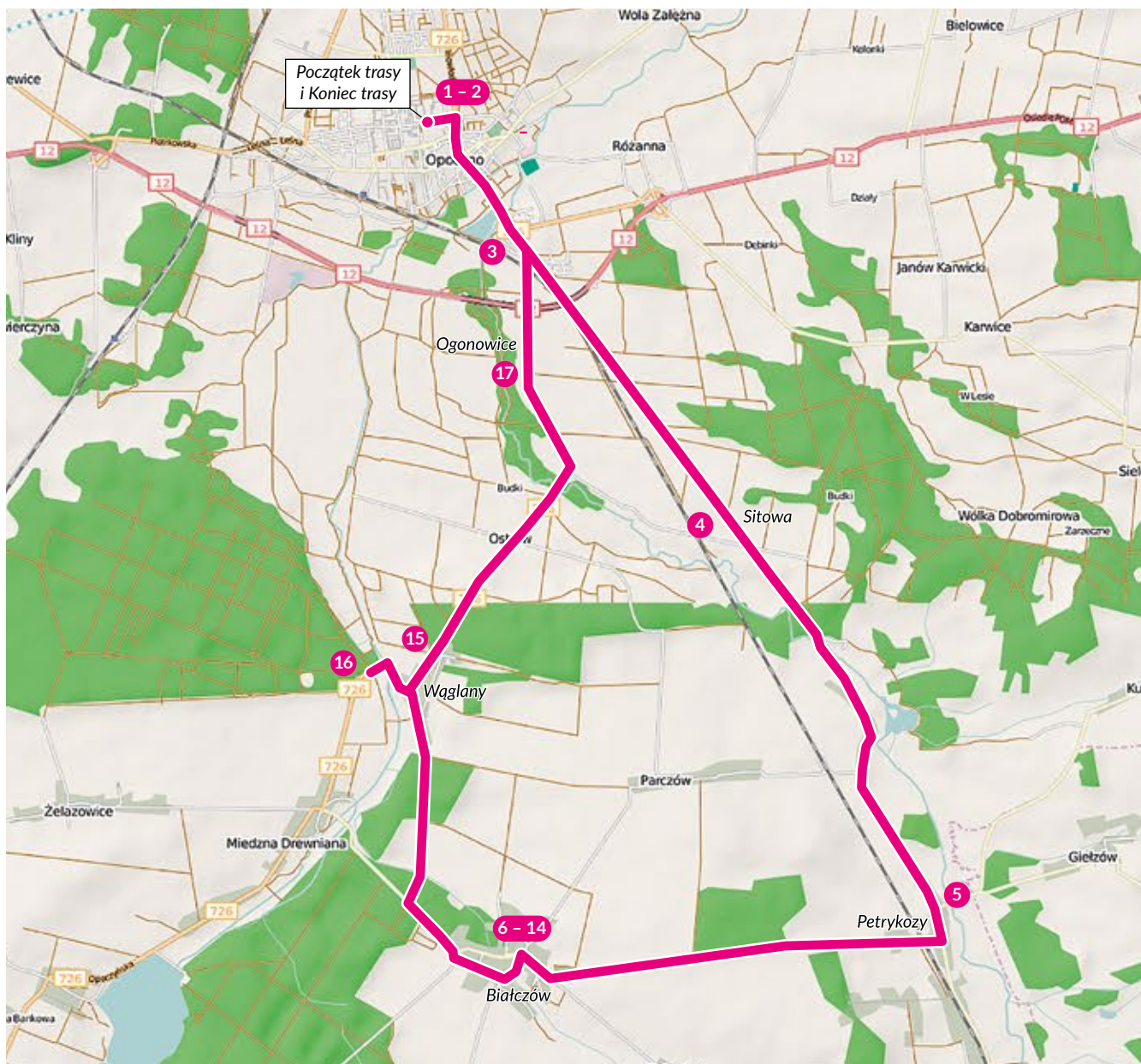
aut. Arian Mastalerek, Gimnazjum nr 1 w Opocznie

I przebieg:

- 1) Zamek w Opocznie
- 2) Synagoga w Opocznie
- 3) Zalew w Opocznie
- 4) „Złote Piaski” w Sitowej
- 5) Kościół św. Doroty w Petrykozach
- 6) Kamień narzutowy pomiędzy Petrykozami a Białaczowem
- 7) Kościół Rzymskokatolicki św. Jana Chrzciciela w Białaczowie
- 8) Klasycystyczny Ratusz w Białaczowie
- 9) Ruiny romantyczne w Białaczowie
- 10) Zabytkowa Gorzelnia w Białaczowie
- 11) Zabytkowy spichlerz w Białaczowie
- 12) Pałac Małachowskich w Białaczowie
- 13) Oranżeria w przypałacowym parku w Białaczowie
- 14) Posąg marmurowego Herkulesa w Białaczowie
- 15) Ruiny młyna wodnego w Wąglanach
- 16) Krzyż upamiętniający bitwę ze Szwedami
- 17) Stara chata w Ogonowicach

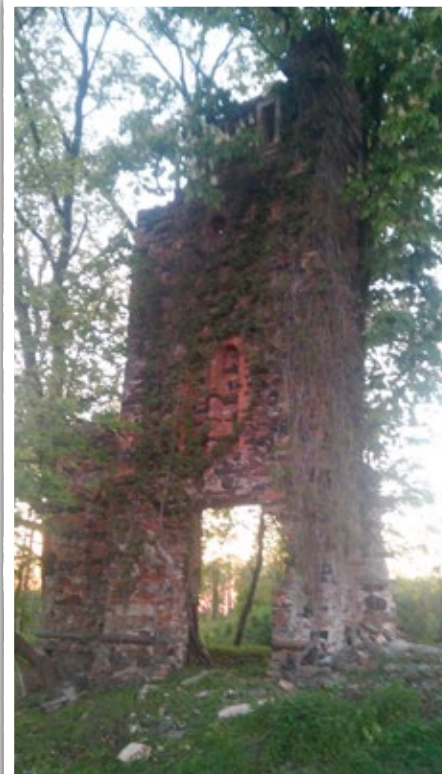
II długość: 30 km

III czas na przebycie: 9 godzin





fot. Zalew w Opocznie



fot. Romantyczne ruiny,
tzw. Bocianiec



fot. Synagoga w Opocznie, ul. Zjazdowa



fot. Kamień narzutowy o śr. 6,5 m, z ery plejstoceniowej



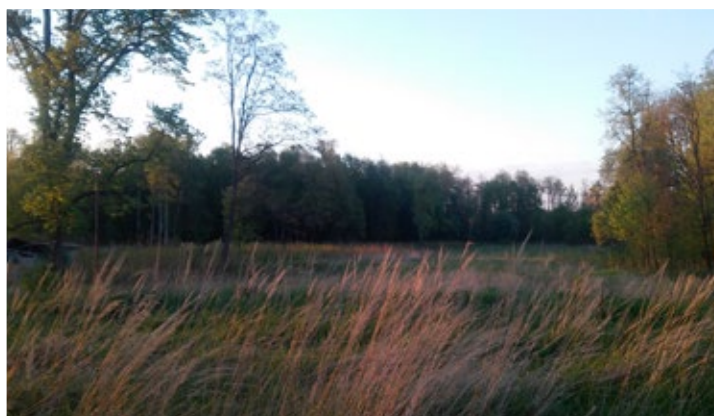
fot. Pałac Małachowskich w Białaczowie

fot. Folwark z XVIII w.



fot. Oranżeria z wieżą

fot. Park pałacowy





fot. Marmurowy
posąg Herkulesa



fot. Ruiny
starego młyna
w Wąglanach



fot. Stara chata
w Ogonowicach

WĘDRUJ Z NAMI PO POWIECIE OPOCZYŃSKIM

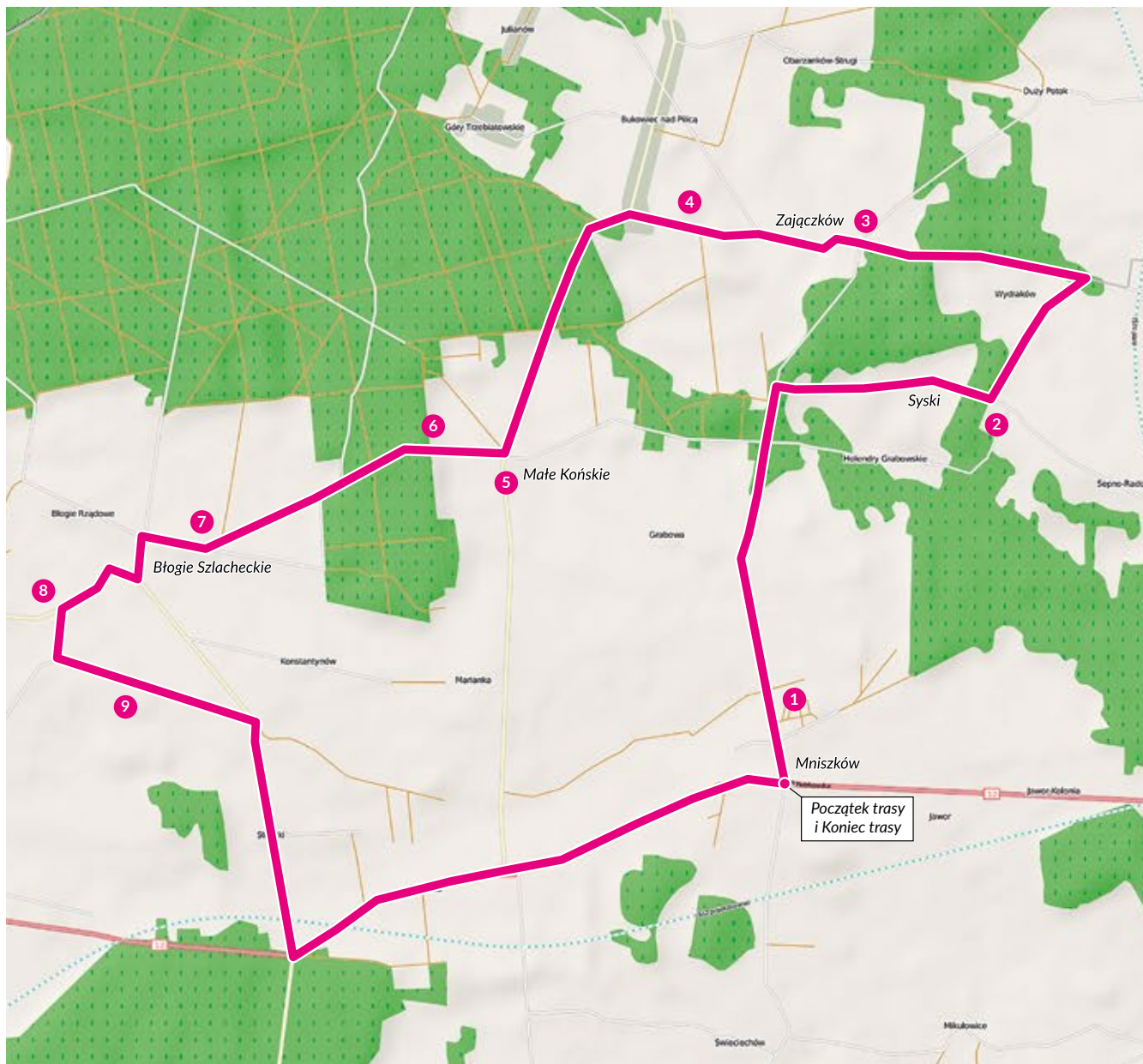
aut. Wiktoria Stępień i Patrycja Stołek, Gimnazjum w Mniszkowie

I przebieg:

- 1) Kościół w Mniszkowie
- 2) Kopalnia piasku – Syski
- 3) Kościół w Zajączkowie
- 4) Cmentarz w Zajączkowie
- 5) Tartak – Małe Końskie
- 6) Rezerwat „Gaik”
- 7) Rezerwat „Błogie”
- 8) Kościół w Błogim Szlacheckim
- 9) Cmentarz w Błogim

II **długość:** 23 km (w formie pętli)

III **czas na przebycie:** 7 godzin pieszo





fot. Drzewa
występujące
na trasie:

1. Brzoza
2. Dąb
3. Klon
4. Sosna
5. Grab

UROKLIWE OPOCZYŃSKIE Z NUTĄ LEGENDY W TLE [Opoczno – Zameczek – Sołek – Bielowice – Mroczków – – Gościnnny – Stużno – Parczówek – Karwice – – Janów Karwicki – Dzielna – Wola Załęzna – Opoczno]

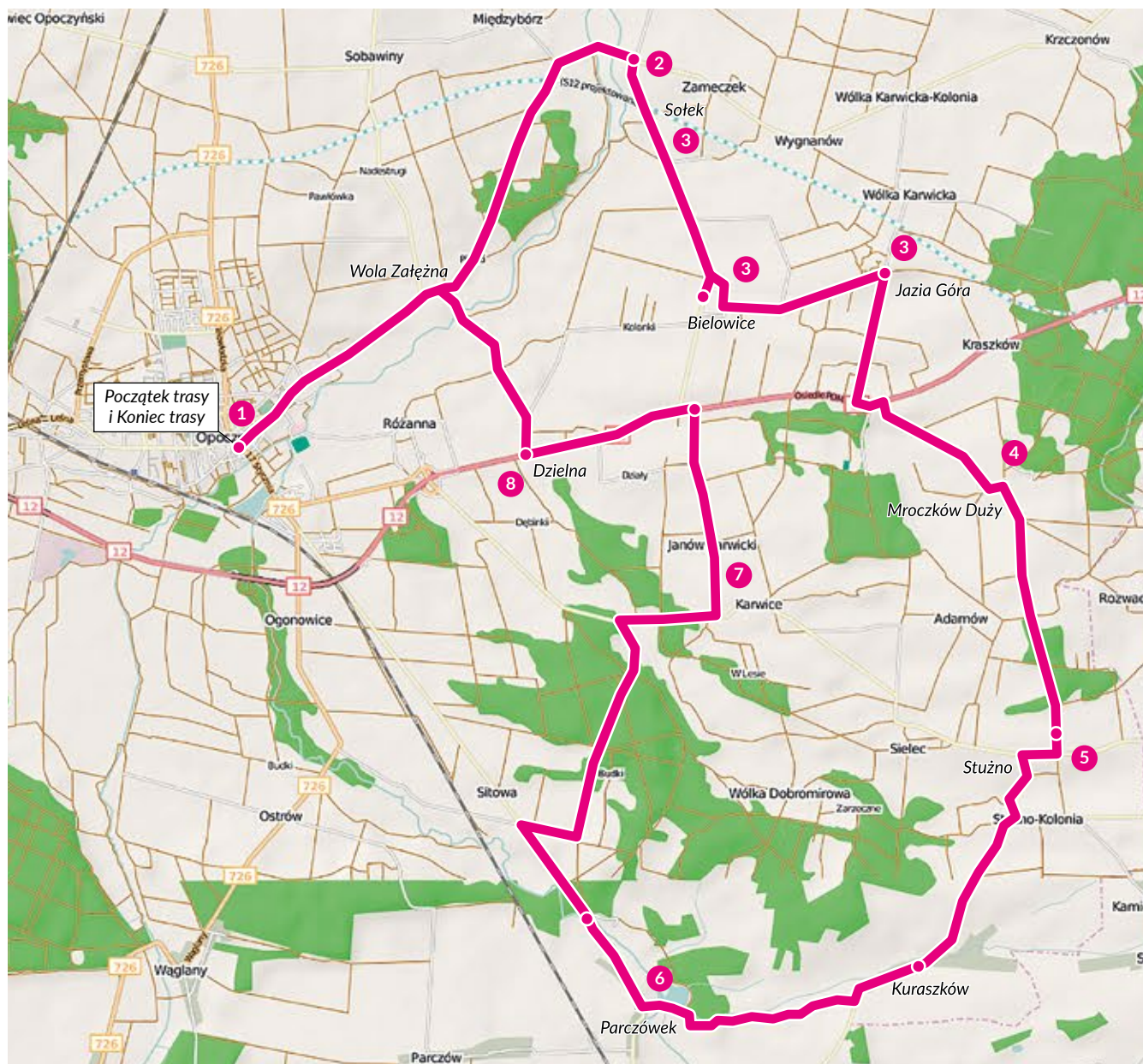
aut. Joanna Gołąb

I przebieg:

- 1) Opoczno: Zamek; Dom Esterki; kościół św. Bartłomieja z XIV w.; cmentarz i kościół św. Marii Magdaleny
- 2) Zameczek: stawy rybne /na dnie znajdują się szczątki zamku Damujowice z ok. XV w. /; rekonstrukcja dworu z XVII, otoczona przez park z tego samego okresu co oryginalny dwór
- 3) Sołek i Bielowice: kościół parafialny św. Barbary /pierwowzór pochodzi z XVIII w. /; izba tradycji w świetlicy wiejskiej; kopalnia piaskowca – Jazia Góra)
- 4) Mroczków Gościnnny, kompleks dworsko – pałacowy z 1870 roku, otoczony przez zabytkowy park dworski z XVIII w.; kapliczka Matki Bożej Fatimskiej wykonana z 700 letniego dębu; Grób Nieznanego Żołnierza; źródło i kapliczka św. Franciszka; kościół Narodzenia NMP
- 5) Stużno: rzeka – Zatoka; wzniesienie Pani Góra; podmokłe tereny oraz stawy
- 6) Parczówek: Oberża Młyńska; koryto rzeki Drzewiczka między Parczówkiem a Sitową
- 7) Karwice: koryto rzeki Zatoka; przejrzysty las sosnowy
- 8) Dzielna – Wola Załęzna: koryto rzeki Drzewiczka
- 9) Budynek Nadleśnictwa Opoczno

II **długość:** ok. 40,5 km

III **czas na przebycie:** brak informacji





fot. 1. fot. Kościół św Marii Magdaleny w Opocznie,
ul. Moniuszki

fot. 2. Dom Esterki w Opocznie, Pl. Kościuski

fot. 3. Kompleks dworsko-pałacowy z 1870 r.,
otoczony przez park z XVIII w.

fot. 4. Kościół św. Barbary w Sołku



fot. 1. Kapliczka Matki Bożej Fatimskiej na 700-letnim dębie

fot. 2. Kapliczka św. Franciszka w Mroczkowie Gościńnym

fot. 3. Oberża Młyńska w Parczówku

fot. 4. Las sosnowy przy drodze z Sitowej do Karwic

ŚLADAMI FRANKA DOLASĄ PO POWIECIE OPOCZYŃSKIM

aut. Wojciech Jaskuła

I przebieg:

- 1) Leśniczówka Ceteń pomiędzy Inowłodzem a Poświętnym, przy drodze krajowej nr 48 – nieopodal droga i torfowiska, na których rozgrywały się sceny z filmu „Jak rozpętałem II wojnę światową” – wybuch miny/
- 2) Anielin
- 3) Studzianna – kościółek św. Józefa i Sanktuarium Matki Boskiej Świętorodzinne – położone w odległości około 1 km, w filmie stanowiły jeden obiekt – scena ze spadochronem/
- 4) Młyńczysko – młyn, w którym bazę mieli partyzanci, obecnie nieczynny – miejsce sceny, w której Franek Dolas przegrał swoje oficerki/
- 5) Poświętne
- 6) Poręby

II długość: 15 km

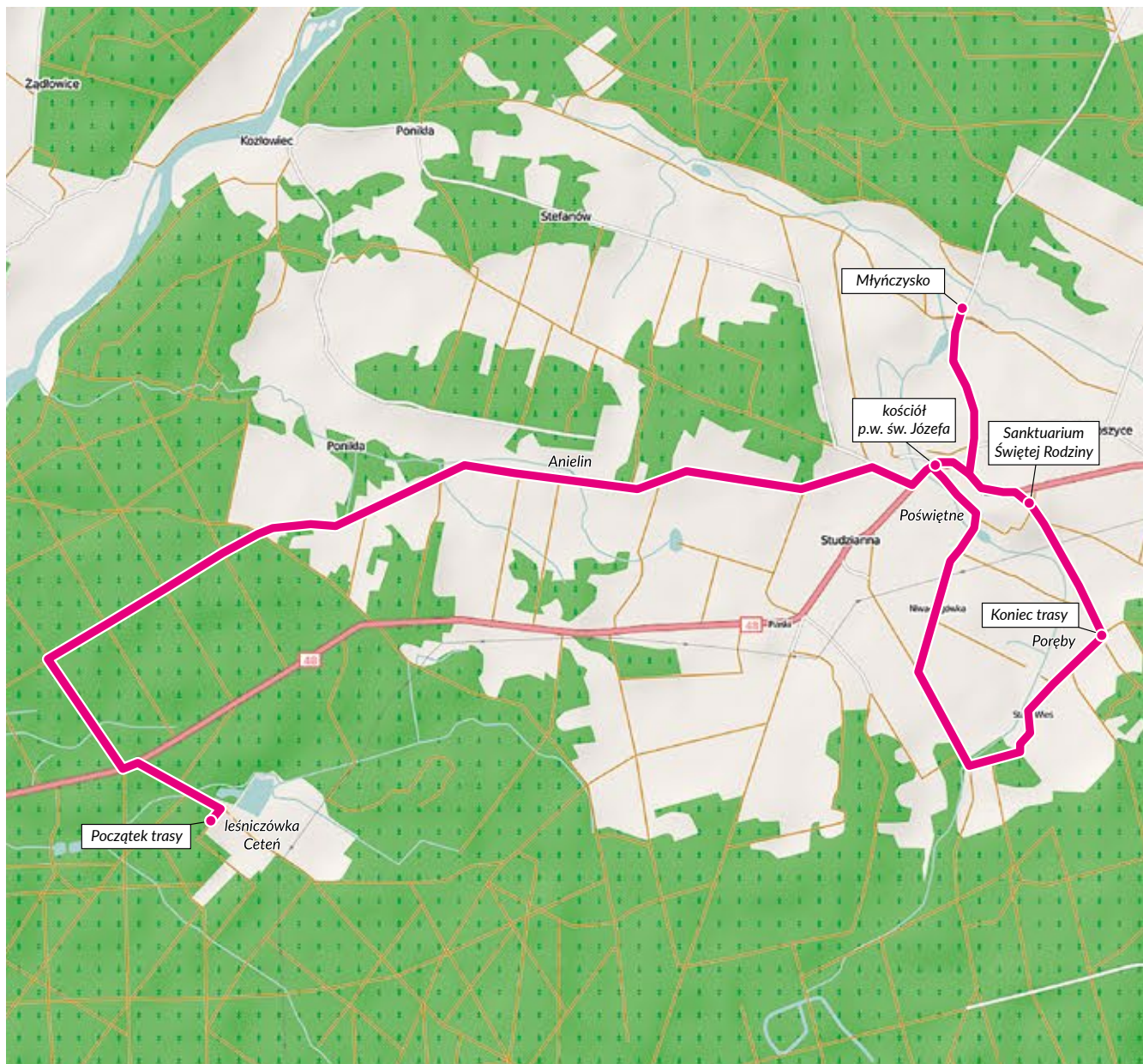
III czas na przebycie: 3–4 godziny rowerem (ze zwiedzaniem)

Funkcjonalność tras zamieszczonych w albumie nie została sprawdzona.

Zachęcamy do ich przemierzenia i podzielenia się spostrzeżeniami: sport@opocznowiat.pl

Szczegółowe opracowania konkursowe znajdują się na stronie www.opocznowiat.pl w zakładce TURYSTYKA I SPORT

*Wydział Oświaty i Funduszy Unijnych
Starostwa Powiatowego w Opocznie*





fot. 1. Sanktuarium Matki Bożej Świętorodzinnej w Studziannie

fot. 2. Kościół św. Józefa w Studziannie

fot. 3. Młyn wodny z II połowy XIX w.



WOJEWÓDZKI FUNDUSZ
OCHRONY ŚRODOWISKA
I GOSPODARKI WODNEJ
W ŁÓDZI